

**Liepājas būvvalde**

Peldu iela 5, Liepāja, LV-3401, tālrunis: 63404725, e-pasts: buvvalde@liepaja.lv, www.liepaja.lv

28.02.2025. Nr. 251/2.3.
Uz _____ Nr. _____**Liepājas Centrālā administrācija**
paziņošanai e-adresē**Liepājas Nekustamā īpašuma pārvalde**
paziņošanai e-adresē**Nosacījumi tirdzniecības, sabiedriskās ēdināšanas un pakalpojumu sniegšanas vietu
ierīkošanai Liepājas pilsētas pludmalē, novietnē D.6.3. (pie Liedaga ielas izejas uz
pludmali)****Vispārīgie nosacījumi.**

1. Tirdzniecības vietu skaits, novietojums un maksimālā vienā tirdzniecības vietas ierīkošanai paredzētās novietnes kopējā platība izriet no tematiskā plānojuma (TPL) "Liepājas pilsētas pludmales un piekrastes attīstība".

Šos parametrus mainīt iespējams, vienīgi ievērojot plānojuma izstrādei un pieņemšanai atbilstošu procedūru, tostarp, saņemot ietekmes uz vidi pozitīvu novērtējumu.

2. Nomas darbības laikā tirdzniecības vietu plānotā pakalpojuma pieejamība sabiedrībai jānodrošina katru kalendāro gadu vismaz vasaras sezonas laikā: no 1.aprīļa līdz 31.oktobrim.

3. Novietnē D.6.3. (pie Liedaga ielas izejas uz pludmali) atļautas vienīgi sezonas būves. Atļauja to novietošanai tiek izsniegta uz vienu sezonu. Sezonai beidzoties būves jānovāc un teritorija jāsakopj.

Prasības būvju novietojumam un teritorijas iekārtojumam.

5. Noma paredzētās novietnes atrodas pludmales teritorijā (PL). Atļautā izmantošana atbilstoši Liepājas pilsētas Teritorijas izmantošanas un apbūves noteikumiem (TIAN) – tirdzniecības un pakalpojumu uzņēmumi (piemēram - kafejnīcas, atpūtai pludmalē piemērota inventāra nomas punkti u.tml.).

6. Vienas tirdzniecības vietas ierīkošanai paredzētās novietnes kopējā nomas platība - 600m². Šajās robežās novietojamas visas ar pakalpojumu saistītās būves, nepieciešamie aprīkojuma un labiekārtojuma elementi un reklāma. Papildus tam, ārpus iznomātās teritorijas robežām pieļaujama vispārējās, brīvas, publiskas lietošanas aprīkojuma (piemēram- bērnu rotaļu ierīču, sporta un atpūtas aprīkojuma, velo novietņu u.tml.) novietošana.

7. Nekādas būves vai pastāvīgi aprīkojuma elementi pludmalē nedrīkst atrasties tuvāk kā:

- 20 m no tuvākās publiskās izejas uz pludmali ceļa ass;
- 10 m no priekškāpas robežas (vienlaidus veģetācijas sākuma);
- 30 m no ūdens .

8. Telts tipa konstrukciju maksimālais kopējais apbūves laukums nedrīkst pārsniegt 200m². Maksimāli atļautais apbūves laukums, ietverot visas būves un atklātās terases – līdz 350m².

9. Atļautais ēkas stāvu skaits - viens stāvs.

10. Maksimālais ēku augstums - 5 metri.

Šis dokuments ir parakstīts ar drošu elektronisko parakstu un satur laika zīmogu

11. Tirdzniecības vietas galvenais būvapjoms, saimnieciskās būves un sanitārie mezgli izvietojami pie krasta kāpas – nomas zemesgabala kāpām tuvākajā daļā.

12. Pārvietojamās publiskās tualetes izvietojamas uz nomas zemesgabala kāpai tuvākās robežas, ne tuvāk kā 10 m no priekškāpas robežas (vienlaidus veģetācijas sākuma).

13. Pludmalē nav atļauta atsevišķu teritoriju iezogošana un/vai pludmales apmeklētāju brīvas pārvietošanās ierobežošana.

14. Ja tehnoloģiski nepieciešams saimnieciskais pagalmis (preču novietošanai, atkritumu konteineriem un tml.), tas bloķējams ar ēku un norobežojams no publiskās piekļuves un skata ar necaurredzamu, vismaz 1,8m augstu žogu.

Prasības būvju arhitektoniskajam risinājumam, dizainam un inženiertehniskajam aprīkojumam.

15. Katrai tirdzniecības vietai izstrādājams komplekss, arhitektoniski izteiksmīgs, pludmales raksturam atbilstošs, individuāli projektēts būvju, noformējuma un labiekārtojuma risinājums, kas individualizē teltsveida konstrukcijas.





16. Tirdzniecības vieta ierīkojama atbilstoši tematiskajā plānojumā (TPL) "Liepājas pilsētas pludmales un piekrastes attīstība" noteiktajām vadlīnijām.

17. Arhitektoniskais risinājums – ar audumu segtu nojumes / telts tipa konstrukcijas.

17.1. Ēku apdarei izmantojami gaišie toņi ar konkrētai zonai pēc TPL noteiktiem krāsu akcentiem.

Visās ar audumu segtajās konstrukcijās (tai skaitā atsevišķi saules/lietus sargi) izmantojami vienkrāsaini audumi bez citu firmu vai produkcijas reklāmas.

Noteikti šādi krāsu toņi:

Nr	Novietne	Krāsas RAL kods	Orientējošs tonis
	Pamattoņi visās novietnēs	RAL 9001 (cream) RAL 9003 (signal white) RAL 9010 (pure white) RAL 9016 (traffic white) RAL 1013 (oyster white) RAL 1015 (light ivory)	
	Akcentējuma krāsojums		
D6.1	Pērkones iela	RAL 5005 Signal blue	
D6.3	Liedāga iela	RAL 5005 Signal blue	
D7.1	Vaiņodes iela	RAL 3024 Luminous red	

Citu krāsu toņu lietojums pieļaujams Būvvaldē saskaņotas, vienotas tirdzniecības vietas dizaina koncepcijas ietvaros.

18. Tirdzniecības vietas un labiekārtojuma risinājumos paredzēt vides pieejamības risinājumus, tai skaitā nodrošinot piekļūšanu tirdzniecības vietai no tuvākā pludmales gājēju celiņa.

19. Paredzēt teritorijas un būvju apgaismojumu diennakts tumšajā laikā.

20. Paredzēt vismaz TIAN prasībām atbilstoša skaita velonovietņu ierīkošanu.

21. Teritorijā labi saskatāmā un apmeklētājiem ērti pieejamā vietā izvietojamas kopējai dizaina koncepcijai atbilstoši risinātas atkritumu urnas.

22. Piegādes un apkalpes transporta pārvietošanās pludmalē atļauta vienīgi, ievērojot Liepājas Komunālās pārvaldes noteiktos laikus un maršrutus un izmantojot atļautos transporta līdzekļu veidus. Nav atļauta nekādu motorizēta transporta līdzekļu stāvēšana pludmales teritorijā.

23. Nepieciešamie tirdzniecības vietu ūdensapgādes un kanalizācijas inženiertehniskie risinājumi izstrādājami atbilstoši vides veselības un sanitāro noteikumu prasībām, Liepājas Komunālās pārvaldes nosacījumiem un SIA "Liepājas ūdens" tehniskajiem noteikumiem, kur vien tehniski iespējams, paredzot pieslēgumus pilsētas inženierkomunikācijām.

Kur tas nav iespējams, paredzami lokāli risinājumi, kādus nosaka par vides veselību atbildīgie dienesti.

24. Tirdzniecības vietas elektroapgādes risinājumi izstrādājami atbilstoši Liepājas Komunālās pārvaldes nosacījumiem.

Būvniecības dokumentācijas izstrāde, būvniecības uzsākšana un būvju nojaukšana.

25. Būvniecības process nomas zemesgabalā uzsākams ne vēlāk, kā 3 mēnešu laikā no līguma parakstīšanas dienas, iesniedzot Liepājas būvvaldei izvēlētajam būves apjomam un grupai atbilstošu būvniecības/ novietošanas dokumentāciju.

26. Tirdzniecības vietas ierīkošanai- sezonas vai īslaicīgu būvju novietošanai – būvniecības likumdošanā paredzētajā kārtībā izstrādājama un Liepājas būvvaldē iesniedzama izvēlētajam būves apjomam un grupai atbilstoša būvniecības dokumentācija un saņemama atļauja būvniecības uzsākšanai.

Ierosinot pirmās grupas ēku vai būvju:- vienkāršas ēkas, t. sk. palīgēkas, rūpnieciski izgatavotas konstrukcijas, teltis, nojumes, konteinertipa ēkas vai būvizrādājumi, kuru apbūves laukums nav lielāks par 60 m² novietošanu, Liepājas būvvaldē iesniedz paskaidrojuma rakstu.

27. Būvniecības ieceres realizācijai saņemami noteikumi un, ja nepieciešams- saskaņojumi:

- Liepājas Centrālās administrācijas Vides, veselības un sabiedrības līdzdalības daļas Vides nodaļā;

- Liepājas Komunālajā pārvaldē.

28. Būvniecības ieceres dokumentācijā iekļaujami risinājumi sezonas ēku un aprīkojuma demontāžai.

29. Beidzoties būves ekspluatācijas termiņam, (t.sk. attiecīgā sezona, vai novietnes lietošanas/nomas termiņš), īslaicīgas lietošanas būve vai sezonas būve nojauicama vai demontējama bez jebkādas kompensācijas:

29.1. saņemot no inženierkomunikāciju ekspluatācijas dienestiem tehniskos noteikumus par būves atslēgšanu no inženierkomunikācijām;

29.2. veicot būves atslēgšanu no inženierkomunikācijām;

29.3. pēc būves nojaušanas, teritorija sakārtojama tās sākotnējā stāvoklī.

30. Par īslaicīgas lietošanas būves nojaušanu jāpaziņo Liepājas būvvaldei, lai saņemtu izziņu par nojaušanas faktu.

31. Būvniecības un demontāžas darbu ietekmei uz apkārt esošo pludmales teritoriju un apmeklētāju ērtībām jābūt pēc iespējas minimālai.

32. Būvniecības un demontāžas procesa laikā radītie atkritumi, būvgruži vai jebkāda veida priekšmeti, kam varētu būt negatīva ietekme uz vidi vai ainavu, ir jāaizvāc. Būvgruži jāuzglabā speciāli tam paredzētā konteinerā, no kura būvniecības darbu laikā būvgruži tiek regulāri un bez kavēšanās iztukšoti.

33. Ja nomas termiņa laikā Liepājas būvvalde devusi negatīvu atzinumu par būves atbilstību akceptētajam projektam, var izskatīt jautājumu par būves nojaušanu pirms ekspluatācijas termiņa vai zemes lietošanas/nomas tiesību termiņa beigām.

34. Par īslaicīgas lietošanas būves vai sezonas būves demontēšanu vai nojaušanu ir atbildīgs būves īpašnieks.

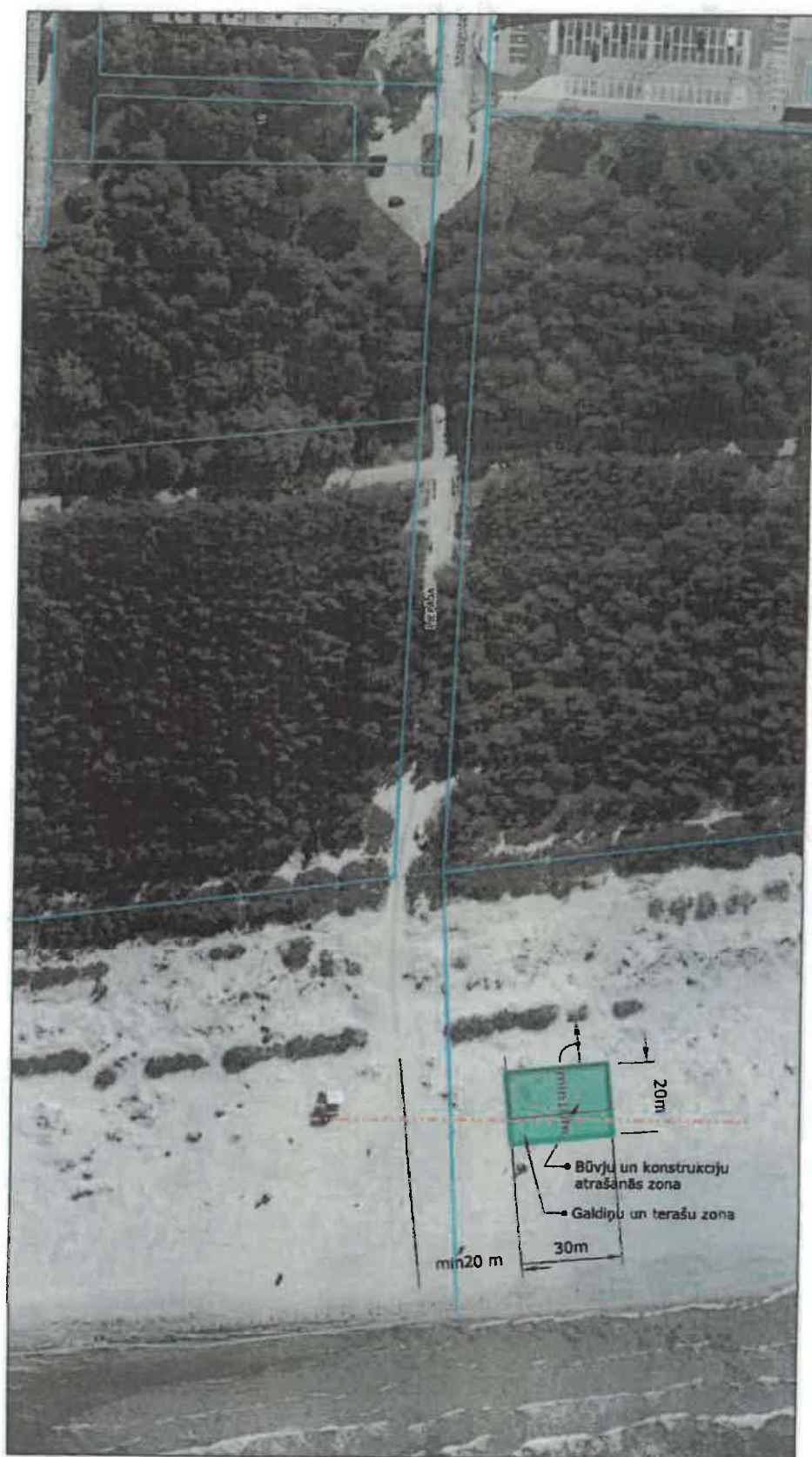
35. Ja īslaicīgas lietošanas būve vai sezonas būve netiek nojaukta vai demontēta pēc sezonas beigām, zemes lietošanas termiņa beigām, būves ekspluatācijas termiņa beigām, vai lēmuma par būves nojaušanu tās neatbilstības dēļ, tad būves demontēšanu vai nojaušanu realizē Liepājas valstspilsētas pašvaldība, bet objekta īpašnieks sedz demontēšanas vai nojaušanas izdevumus.

Pielikumā: Plānoto tirdzniecības vietu izvietojuma shēma.

Pilsētas arhitekts

Uģis Kaugurs

Kaugurs 63404749
ugis.kaugurs@liepaja.lv



Atļautas vienīgi sezonas būves, kas pēc katras sezonas beigām jādemontē.

Kafejnīcas būvju tuvākais punkts ūdens malai - ne tuvāk par esošās Glābšanas stacijas zoga līniju

Liedaga iela D6.3