

Vērtējuma atskaite

2026-03-16

**Rīgas pašvaldības SIA “Rīgas satiksme”
piederošās kustamās mantas kopuma –
autotransporta rezerves daļu,
kontaktvadu un cita veida kustamās
mantas – vērtējuma atskaite**



Saturs

IEROBEŽOŠI NOSACĪJUMI UN APSTĀKĻI	5
Vispārīgi nosacījumi un apstākļi	5
Nosacījumi un apstākļi, kuri varētu ietekmēt īpašuma vērtēšanu un kas netika ņemti vērā	7
Neatkarības apliecinājums	7
Novērtējamās kustamās mantas novietojuma shēma	8
Novērtējamās kustamās mantas fotogrāfijas	9
I Galvenā informācija par novērtējamo objektu.....	17
II Novērtējamā objekta vērtējums	18
1. Labākais un efektīvākais izmantošanas veids	18
2. Objekta vērtēšanas metožu pamatojums	19
3. Vērtējamās kustamās mantas un tās tirgus raksturojums	20
4. Vērtējamās kustamās mantas tirgus vērtības noteikšana	23
III Slēdziens.....	32
Pielikumi.....	33

Vērtējuma Nr.: LV-26-03-16-7250

Rīgā,

2026.gada 16.martā.

Par Rīgas pašvaldības SIA “Rīgas satiksme”, reģistrācijas numurs 40003619950, piederošās kustamās mantas novērtēšanu.

Pēc Jūsu pasūtījuma esam novērtējuši novērtējamo objektu – Rīgas pašvaldības SIA “Rīgas satiksme”, reģistrācijas numurs 40003619950, īpašumā esošo kustamo mantu – autotransporta rezerves daļas, kontaktvadus un cita veida kustamu mantu.

Šis vērtējums parāda mūsu viedokli par šī novērtējamā īpašuma tirgus vērtību novērtēšanas dienā – 2026. gada 26.februārī, kad veikta kustamās mantas apskate.

Novērtējamais objekts novērtēšanas dienā sastāv no

Rīgas pašvaldības SIA “Rīgas satiksme”, reģistrācijas numurs 40003619950, piederošās kustamās mantas – autotransporta rezerves daļām, kontaktvadiem un cita veida kustamās mantas (258 uzskaites pozīcijas).

Vērtējamā kustamā manta atrodas Vestienas ielā 35, Rīgā, LV-1035.

Vērtējamās kustamās mantas tehniskais stāvoklis:

Būtiskāko vērtējamās kustamās mantas daļu veido jauna (nelietota) manta, nebūtiska vērtējamās mantas daļa ir remontēta (restaurēta), kā arī atsevišķas vienības ir lietotas (derīgas tālākai ekspluatācijai).

Pašreizējais izmantošanas veids: Labākais izmantošanas veids:
--

Vērtējamā kustamā manta izmantota netiek (atrodas noliktavās). Ekspluatācija atbilstoši to sākotnēji paredzētajai funkcijai.

Īpašuma tiesības:

Vērtējamās kustamās mantas īpašnieks ir Rīgas pašvaldības SIA “Rīgas satiksme”, reģistrācijas numurs 40003619950, juridiskā adrese: Kleistu iela 28, Rīga, LV-1067.

Vērtējamās kustamās mantas piederība noteikta saskaņā ar noslēgtu vispārīgās vienošanas līgumu Nr. LIG-IEP/2025/308.

Pasūtītāja sniegtā informācija tiek uzskatīta par patiesu un faktiskai situācijai atbilstošu. Tā tiek izmantota vērtējumā bez detalizētas, juridiskas pārbaudes. Detalizēta, juridiska, dokumentu pārbaude neietilpst darba uzdevuma sastāvā, un vērtētājs to nav veicis.

Apgrūtinājumi:

Vērtētājam nav zināmi.

Vērtējuma mērķis un uzdevums:

SIA “NEWSEC VALUATIONS LV” ir sagatavojusi šo vērtējuma atskaiti pēc vērtējuma pasūtītāja pasūtījuma. Atskaite sagatavota novērtējamā objekta **atsavināšanas vajadzībām**.

Vērtējuma atskaitē noteikta novērtējamā objekta tirgus vērtība.

Šī vērtējuma atskaite ir konfidenciāls dokuments, kas paredzēts vērtējuma pasūtītājam. Atskaite var tikt nosūtīta pa elektronisko pastu.

Pieņēmumi:

Novērtēšana tiek veikta pie sekojoša nosacījuma – kustamās mantas vienības tiek vērtētas kā mantas kopums, paredzot to pārvietošanu prom no to pašreizējās atrašanās vietas. (LVS 401, 2013. p. 5.3.2.4.)

Vērtēšanās bāze un izmantotās pieejas:

Šī vērtējuma ietvaros izmantotā vērtības bāze – tirgus vērtība.

Vērtības aprēķinā izmantota izmaksu pieeja.

Vērtējuma pasūtītājs:

Rīgas pašvaldības SIA “Rīgas satiksme”, reģistrācijas numurs 40003619950, juridiskā adrese: Kleistu iela 28, Rīga, LV-1067.

Noteiktā vērtība:

Kustamās mantas – autotransporta rezerves daļu, kontaktvadu un cita veida kustamās mantas, kā mantas kopuma tirgus vērtība:

EUR 94 500 (deviņdesmit četri tūkstoši pieci simti eiro).*

Pārdošanas termiņš: 12 mēneši.

*** Vērtības noteiktas, neiekļaujot pievienotās vērtības nodokli.**

Novērtējamā objekta apskates un vērtības noteikšanas datums:	2026.gada 26.februāris.
Vērtējuma atskaites sastādīšanas un parakstīšanas datums:	2026.gada 16.marts.

SIA “Newsec Valuations LV”
Valdes priekšsēdētājs
Vērtēšanas nodaļas vadītājs
Kaspars Dzedulis

Pamatojoties uz komercpilnvaru Nr.5L-202601-1

IEROBEŽOJOŠI NOSACĪJUMI UN APSTĀKĻI

Vispārīgi nosacījumi un apstākļi

Šī atskaite sagatavota, balstoties uz:

1. Latvijas vērtēšanas standartiem (LVS 401:2013);
2. Latvijas īpašumu vērtētāju asociācijas (LĪVA) izstrādātu Vērtētāju ētikas kodeksu;
3. Latvijas īpašumu vērtētāju asociācijas (LĪVA) izstrādātām metodiskām rekomendācijām;
4. Citiem normatīviem aktiem, kas saistīti ar vērtēšanu.

Šo vērtēšanas atskaiti nevar uzskatīt par pamatu, lai pieņemtu lēmumu par īpašuma pirkšanu, pārdošanu vai nomu. Šī atskaite neietver novērtējamā īpašuma jautājumus, kas ir tehniskā, tiesiskā, nodokļu vai ekonomiskā audita priekšmets. Vērtējuma atskaites secinājums par īpašuma tirgus vērtību Pasūtītājam un jebkādam trešajam personām, pieņemot jebkādus lēmumus par īpašuma vērtību, nav obligāts.

Atskaite sagatavota, balstoties uz dokumentu kopijām un citu informāciju, ko ir sniedzis Pasūtītājs, kā arī publiski pieejamo reģistru datiem, trešo personu sniegto informāciju, dokumentiem, apstiprinājumiem, piekrišanām u.tml.

No Zemesgrāmatas un VZD Kadastra reģistra pārlūka iegūtā informācija, ja tāda ir, šajā vērtējumā tiek uzskatīta par aktuālu un atbilstošu realitātei novērtēšanas dienā. Pretrunas gadījumā starp Zemesgrāmatas un VZD Kadastra reģistra datiem par ticamiem tiek pieņemti aktualizētākie dati, ja vien nav uzņēmētas patvaļīgas pārbūves, telpu pievienošanai vai tml.

Vērtēšanas nolūkā vērtētājs pieņem, ka visi iesniegtie dokumenti ir precīzi, paraksti un zīmogi ir autentiski, visas dokumentu kopijas atbilst oriģinālajiem dokumentiem, un nekādi grozījumi vai papildinājumi nav veikti pēc tam, kad informācija tika iesniegta Vērtētājam. Vērtētājs nav pārbaudījis, vai sniegtā informācija ir patiesa un pilnīga, izņemot to apjomu, kurā to ir pārbaudījis. Atskaitē neietilpst dokumentu apskats, kuri nav minēti atskaitē. Veiktās vērtēšanas darbības bija ierobežotas, jo bija ierobežotas iespējas izmantot datus par īpašumu. SIA “NEWSEC VALUATIONS LV” nav atbildīga par informācijas izmaiņām, dokumentu izmaiņām un izslēgšanu.

✓ Visu vērtēšanas atskaiti, tāpat tās daļu vai norādi uz to nevar publiskot nevienā publiskā dokumentā, rakstā vai paziņojumā, vai publiskot citā veidā bez iepriekšējas Vērtētāja rakstiskas piekrišanas, izņemot atskaitē norādītā vērtēšanas gadījuma mērķiem. Vērtētājs neuzņemas atbildību, ja citas personas šo atskaiti izmanto iepriekš minētajiem vai citiem mērķiem.

✓ Šī atskaite ir Pasūtītāja īpašums. Visas autortiesības uz pārskatu pieder Vērtētājam. Vērtētājs un Pasūtītājs šo atskaiti uzskata par konfidenciālu. Šis vērtējuma atskaites vai tās kopijas pieejamība nedod tiesības pavairot vai izplatīt šo atskaiti vai tās daļu bez rakstiskas Vērtētāja piekrišanas konkrētai publiskošanai, citēšanai vai norādei uz to, izņemot atskaites iesniegšanu trešajām personām vai publiskošanu atskaitē norādītā vērtēšanas gadījumā, kā arī Civilprocesa likumā vai citos normatīvajos aktos noteiktajos gadījumos.

Visi šajā vērtējumā veiktie aprēķini un pieņēmumi attiecas tikai uz konkrēto dokumentu un nav izmantojami atrauti no tā.

✓ Šī atskaite ir spēkā tad, ja tā ir parakstīta ar autentisku to sagatavojušā neatkarīgā īpašuma vērtētāja, kam ir tiesības rīkoties SIA “NEWSEC VALUATIONS LV” vārdā, personīgu parakstu, vai, vadoties pēc Elektronisko dokumentu likuma (Publicēts: Latvijas Vēstnesis, 169 (2744), 20.11.2002.; Latvijas Republikas Saeimas un Ministru kabineta Ziņotājs, 23, 12.12.2002.) ar kvalificētu elektronisku parakstu, kam ir tāds pats juridisks spēks.

- ✓ Ja rodas jautājumi par īpašuma vērtēšanu vai ir nepieciešama papildu informācija, Pasūtītājam vajadzētu vērsties pie personas, kas parakstījusi šo atskaiti.
- ✓ Konstatējot vērtēšanas kļūdas vai neprecizitātes, Vērtētājs apņemas nekavējoties paziņot Pasūtītājam un, ja tas vēlas, bez maksas tās izlabot. Vērtēšanas atskaites precizēšana tiek veikta, vērtējuma atskaitē pievienojot pielikumu (pavadvēstuli), kurā norāda:
 - vērtēšanas atskaites precizēšanas iemeslu (iemeslus);
 - precizējamo (precizējamās) vērtēšanas atskaites daļu (daļas).
- ✓ Vērtētājam nav jāpiedalās tiesā vai jāliecina citā veidā par veikto īpašuma vērtējumu, izņemot likumā paredzētos gadījumus. Ja Pasūtītājs vēlas, lai Vērtētājs piedalītos tiesas vai citā izskatāmā lietā, kas saistīta ar šo īpašuma vērtējumu, jānoslēdz iepriekšēja vienošanās par katru piedalīšanos attiecīgā procesā, paredzot papildu atlīdzību Vērtētājam un pietiekami daudz laika, lai sagatavotos.

Tirgus analīzes pamats ir informācija par pirkšanas-pārdošanas un īres/nomas darījumiem, kā arī pārdošanai un nomai/īrei piedāvātajiem objektiem no INTERNET datu glabātuvēm un citiem informācijas avotiem (laikrakstiem, žurnāliem, tīmekļa vietnēm u.c.).

Veicot īpašuma vērtēšanu, vērtētājs balstījās pieņēmumā, ka novērtējamais īpašums ir pieejams atklātā tirgū, attiecībā uz īpašumu nav nekādu mantisku saistību, kas varētu ietekmēt noteikto vērtējamā īpašuma tirgus vērtību. Tiek pieņemts, ka īpašums nav ieķīlāts vai arestēts, pret to nav vērstas nekādas trešo personu prasības, īpašums nav apgrūtināts ne ar kādām īpašuma vērtējuma atskaitē neminētām trešo personu tiesībām.

Vērtētājs neuzņemas nekādu atbildību tajos gadījumos, kad pēc vērtējuma atskaites sagatavošanas parādās vai neparādās attiecīgi ar šo īpašumu / tā tiesisko statusu saistīti juridiski fakti, ieskaitot vērtējuma pasūtītāja nespēju ar šo īpašumu veikt noteiktas darbības.

Vērtētājs neuzņemas nekādu atbildību tajos gadījumos, kad pēc īpašuma vērtējuma atskaites sagatavošanas atklājas, ka likumā noteiktajām prasībām attiecībā uz formu un saturu atbilstoši dokumenti, kas saistīti ar šo īpašumu un kuri bija iesniegti Vērtētājam, ir sagatavoti, pārkāpjot normatīvajos aktos noteikto kārtību, tāpēc atzīti par spēkā neesošiem. Vērtētājs neuzņemas nekādu atbildību par Pasūtītāja un / vai Īpašnieka darbībām, kas saistītas ar novērtējamo īpašumu, un nekādos citos gadījumos, izņemot likumā noteiktos gadījumus.

Vērtētāja noteiktā tirgus vērtība ir spēkā tikai vērtēšanas datumā. Vērtētājs neuzņemas atbildību par ekonomiskiem, tiesiskiem vai citiem faktoriem, kas var iestāties pēc vērtēšanas datuma un ietekmēt tirgus situāciju, kā arī vērtējamā īpašuma vērtības izmaiņas. Vērtētājs neuzņemas saistības atjaunināt vērtējuma atskaiti tādu notikumu vai apstākļu dēļ, kas notikuši pēc šā pārskata sagatavošanas datuma, ja vien par to ar Pasūtītāju netiek slēgta atsevišķa vienošanās.

Jāuzsver, ka īpašuma vērtējuma atskaites kopsavilkums – tas ir īss vērtējuma atskaites kopsavilkums, kas būtu jālasa kopā ar visu atskaiti.

Nosacījumi un apstākļi, kuri varētu ietekmēt īpašuma vērtēšanu un kas netika ņemti vērā

Novērtētais īpašums tiek uzskatīts par brīvu no apgrūtinājumiem, finansiālām saistībām, kā arī citiem tirgus vērtību pazeminošiem faktoriem, ja tas nav īpaši atrunāts šajā vērtējumā.

Tiek pieņemts, ka īpašumā nav veikti tādi ieguldījumi, uz kuriem varētu pretendēt trešās personas.

Tiek pieņemts, ka nav apslēptu vai neredzamu grunts stāvokļa izmaiņu, kas palielinātu vai samazinātu novērtējamā objekta tirgus vērtību un kas ir atklājami tikai ar speciālām inženiertehniskām pārbaudēm. Tiek pieņemts, ka nav apslēptu vai neredzamu konstrukciju stāvokļa izmaiņu, kas palielinātu vai samazinātu novērtējamā objekta tirgus vērtību un kas ir atklājami tikai ar speciālām inženiertehniskām pārbaudēm.

Vērtētājs nav aplūkojis salīdzināmos objektus darījuma noslēgšanas dienā un detalizēti nav analizējis salīdzināmo darījumu pieejā izmantotos salīdzināmos objektus. Salīdzināmo objektu fiziskais stāvoklis noteikts, veicot pieņemumus saskaņā ar pieejamo informāciju un vērtētāja rīcībā esošiem datiem par iespējamo īpašuma stāvokli darījuma noslēgšanas dienā.

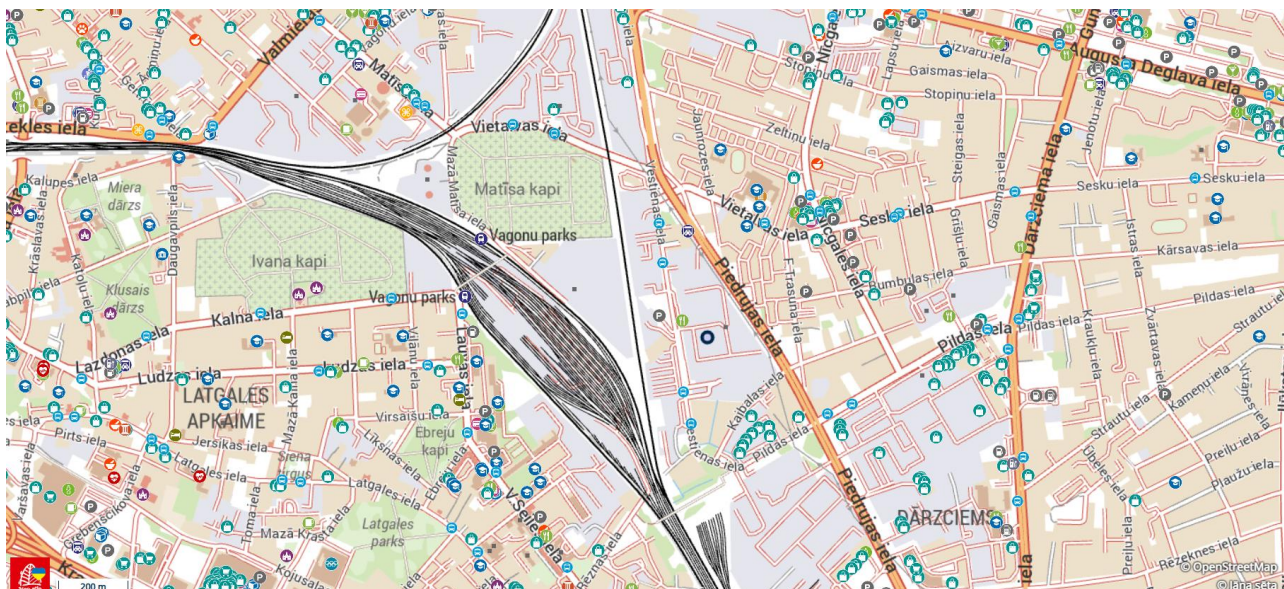
Neatkarības apliecinājums

Vērtētājs apliecina, ka pamatojoties uz savu labāko pārlicību un zināšanām:

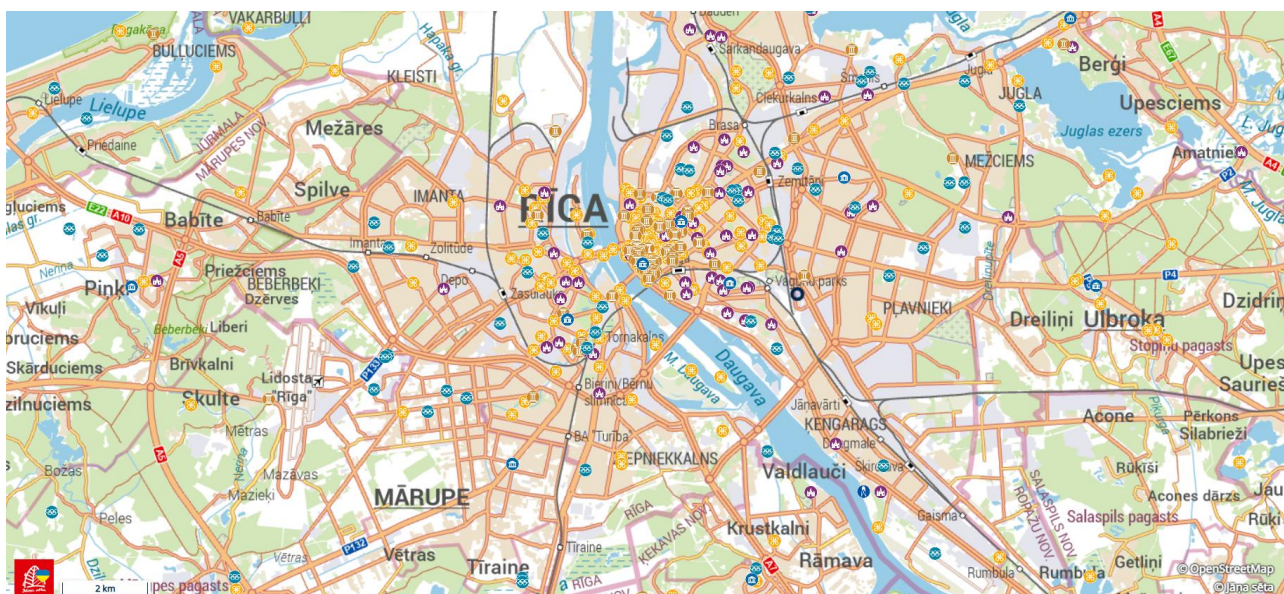
- faktu konstatācija, ko satur šī atskaite, ir patiesa un pareiza;
- vērtējuma analīzes, viedokļi un secinājumi ir ierobežoti tikai ar vērtējumā minētiem pieņēmumiem un nosacījumiem. Tās ir manas personīgās, profesionālās domas, viedokļi un secinājumi;
- man nav īpašas pašreizējas vai perspektīvas intereses par šo novērtējamo objektu un man nav īpašas personīgas intereses vai aizspriedumu attiecībā uz pusēm, kas tajā iesaistīti;
- mana darba apmaksā nav atkarīga no iepriekš noteiktās vērtības paziņošanas vai arī vērtību virzīšanas tā, lai tā nāktu par labu klientam, noteiktajam tirgus vērtības lielumam, nonākšanai pie iepriekš izvirzīta rezultāta vai arī kāda cita sekojoša notikuma.

Novērtējamās kustamās mantas novietojuma shēma

Vērtējamās kustamās mantas apskate tika veikta Vestienas ielā 35, Rīgā, LV-1035.



©Jāņa sēta



©Jāņa sēta

Novērtējamās kustamās mantas fotogrāfijas



Autotransporta rezerves daļas un to piederumi



Autotransporta rezerves daļas un to piederumi



Autotransporta rezerves daļas un to piederumi



Autotransporta rezerves daļas un to piederumi



Autotransporta rezerves daļas un to piederumi



Autotransporta rezerves daļas un to piederumi



Autotransporta rezerves daļas un to piederumi



Autotransporta rezerves daļas un to piederumi



Autotransporta rezerves daļas un to piederumi



Autotransporta rezerves daļas un to piederumi



Autotransporta rezerves daļas un to piederumi



Autotransporta rezerves daļas un to piederumi



Autotransporta rezerves daļas un to piederumi



Autotransporta rezerves daļas un to piederumi



Autotransporta rezerves daļas un to piederumi



Autotransporta rezerves daļas un to piederumi



Autotransporta rezerves daļas un to piederumi



Autotransporta rezerves daļas un to piederumi



Autotransporta rezerves daļas un to piederumi



Autotransporta rezerves daļas un to piederumi



Autotransporta rezerves daļas un to piederumi



Autotransporta rezerves daļas un to piederumi



Autotransporta rezerves daļas un to piederumi



Autotransporta rezerves daļas un to piederumi



Autotransporta rezerves daļas un to piederumi



Autotransporta rezerves daļas un to piederumi



Autotransporta rezerves daļas un to piederumi



Kārtridžs True Colours Ribbon I series (Zebras pr)



Kārtridžs True Colours Ribbon I series (Zebras pr)



Kārtridžs True Colours Ribbon I series (Zebras pr)



Kontaktvads Djps 150 150mm²



Kontaktvads Djps 150 150mm²



Kontaktvads Djps 150 150mm²



Kontaktvads Djps 150 150mm²



Kontaktvads Djps 150 150mm²



Kontaktvads Djps 150 150mm²



Kontaktvads DjpS 150 150mm²



Kontaktvads DjpS 150 150mm²

I Galvenā informācija par novērtējamo objektu

Vērtējamās kustamās mantas sastāvs	Kustamās mantas kopums - autotransporta rezerves daļas, kontaktvadi un cita veida kustamā manta.
Vērtējamās kustamās mantas īpašnieks	Vērtējamās kustamās mantas īpašnieks ir Rīgas pašvaldības SIA “Rīgas satiksme”, reģistrācijas numurs 40003619950, juridiskā adrese: Kleistu iela 28, Rīga, LV-1067. Vērtējamās kustamās mantas piederība noteikta saskaņā ar noslēgtu vispārīgās vienošanas līgumu Nr. LIG-IEP/2025/308. Pasūtītāja sniegtā informācija tiek uzskatīta par patiesu un faktiskai situācijai atbilstošu. Tā tiek izmantota vērtējumā bez detalizētas, juridiskas pārbaudes. Detalizēta, juridiska, dokumentu pārbaude neietilpst darba uzdevuma sastāvā, un vērtētājs to nav veicis.
Vērtējuma pasūtītājs	Rīgas pašvaldības SIA “Rīgas satiksme”, reģistrācijas numurs 40003619950, juridiskā adrese: Kleistu iela 28, Rīga, LV-1067.
Vērtēšanas uzdevums	Tirgus vērtības noteikšana.
Vērtēšanas mērķis	Atskaite sagatavota novērtējamā objekta atsavināšanas vajadzībām.
Kustamās mantas apskates vieta un datums	Vērtējamās kustamās mantas apskate tika veikta Vestienas ielā 35 k-3, Rīgā, LV-1035. Apskati veica sertificēts kustamās mantas vērtētājs Jurijs Lukaševs.
Objekta ekspluatācijas režīms	Būtiskāko vērtējamās kustamās mantas daļu veido jauna (nelietota) manta, nebūtiska vērtējamās mantas daļa ir remontēta (restaurēta), kā arī atsevišķas vienības ir lietotas (derīgas tālākai ekspluatācijai). Vērtējamā kustamā manta netiek ekspluatēta, atrodas noliktavās.
Vērtēšanas bāze un pieeja	Latvijas Standarts LVS 401:2013. Šajā vērtējumā vērtētājs pamatojas uz pirmās kategorijas vērtēšanas bāzi – tirgus vērtība. Aprēķini veikti, izmantojot <i>izmaksu pieeju</i> .
Novērtējamās mantas labākais izmantošanas veids	Ekspluatācija atbilstoši to sākotnēji paredzētajai funkcijai.
Novērtējamā objekta apskates un tirgus vērtības noteikšanas datums	2026.gada 26.februāris.
Vērtējuma atskaites sastādīšanas un parakstīšanas datums	2026.gada 16.marts.
Pieņēmumi	Novērtēšana tiek veikta pie sekojoša nosacījuma – kustamās mantas vienības tiek vērtētas kā mantas kopums, paredzot to pārvietošanu prom no to pašreizējās atrašanās vietas. (LVS 401, 2013. p. 5.3.2.4.)
Apgrūtinājumi	-
Tirgus vērtība	EUR 94 500 (deviņdesmit četri tūkstoši pieci simti eiro). * Pārdošanas termiņš: 12 mēneši. * Vērtība noteikta, neiekļaujot pievienotās vērtības nodokli.
Piezīmes	-

Īpašie pieņēmumi	Papildus citiem nosacījumiem un faktoriem, kas minēti šī vērtējuma tekstā, mūsu vērtējuma atskaites un vērtību aprēķina pamatā ir sekojoši specifiski pieņēmumi: <ol style="list-style-type: none">1. pasūtītājs informē par vērtējamās mantas komplektāciju, mēs pieņemam, ka šī informācija ir pareiza;1. pasūtītājs mums ir sniedzis informāciju par vērtējamās mantas tehnisko stāvokli, mēs pieņemam, ka šī informācija ir pareiza;2. pasūtītājs informē par vērtējuma atskaites pielietojumu, vērtētājs pieņem, ka tā ir patiesa. Vērtētāju rīcībā ir ierobežots informācijas daudzums par vērtējamo kustamo mantu.
Atskaiti sagatavoja	Sertificēts kustamās mantas vērtētājs Jurijs Lukaševs, LĪVA sertifikāts kustamās mantas vērtēšanā Nr.28, derīgs līdz 31.12.2028.

II Novērtējamā objekta vērtējums

1. Labākais un efektīvākais izmantošanas veids

Labākā un efektīvākā izmantošana ir aktīva tāda izmantošana, pie kuras tiek iegūts maksimālais labums, un kas ir reāli iespējama, tiesiska un finansiāli pamatota. Labākā un efektīvākā izmantošana var sakrist ar aktīva pašreizējo izmantošanas veidu, vai arī var būt kāds cits alternatīvs izmantošanas veids. (LVS 401:2013 p.3.12.4.)

Īpašuma, kas tiek vērtēts kā atsevišķs objekts, labākā un efektīvākā izmantošana var atšķirties no tā labākās un efektīvākās izmantošanas īpašuma objektu grupas sastāvā, kad ir jāņem vērā tā ieguldījums grupas kopējā vērtībā. (LVS 401:2013 p.3.12.5.)

Labākās un efektīvākās izmantošanas noteikšana ietver šādus apsvērumus:

- a) lai noteiktu, vai kāda izmantošana ir reāli iespējama, vērā ir ņemami tikai tie apsvērumi, ko par saprātīgiem uzskata tirgus dalībnieki,
- b) lai atspoguļotu prasību, ka izmantošanai ir jābūt tiesiskai, ir jāņem vērā visi esošie īpašuma lietošanas juridiskie ierobežojumi, piemēram, zonējums,
- c) prasība, ka izmantošanai ir jābūt finansiāli iespējamai paredz izvērtēt, vai pastāv kāda alternatīva, fiziski iespējama un juridiski pieļaujama izmantošana, kas, ņemot vērā ar īpašuma izmantošanas veida maiņu saistītās izmaksas, tipiskam tirgus dalībniekam nodrošinātu tādu ienesīguma līmeni, kas būtu augstāks un pārsniegtu īpašuma ienesīgumu pie esošās izmantošanas. (LVS 401:2013 p.3.12.6.)

Vērtētājs uzskata, ka, ņemot vērā:

- 1) vērtējamās kustamās mantas marku/ modeli, tehniskos parametrus, izlaiduma gadu;
- 2) vērtējamās kustamās mantas tehnisko stāvokli;
- 3) situāciju kustamās mantas tirgū;

secināms, ka novērtējamās kustamās mantas labākais izmantošanas veids ir ekspluatācija atbilstoši to sākotnēji paredzētajai funkcijai.

Šajā vērtējumā novērtējamā objekta tirgus vērtība noteikta pie labākā izmantošanas veida.

2. Objekta vērtēšanas metožu pamatojums

Vērtējuma uzdevums ir novērtējamā objekta tirgus vērtības noteikšana.

Tirgus vērtība ir aprēķināta summa, par kādu vērtēšanas datumā īpašumam būtu jāpāriet no viena īpašnieka pie otra savstarpēji nesaistītu pušu darījumā starp labprātīgu pārdevēju un labprātīgu pircēju pēc atbilstoša piedāvājuma, katrai no pusēm rīkojoties kompetenti, ar aprēķinu un bez piespiedības. (LVS 401:2013 p.3.12.1.)

Terminu „piespiedu pārdošana” bieži lieto tad, kad pārdevējs ir spiests pārdot un tam tādējādi nav pietiekams laiks atbilstošam piedāvājumam. Šādos apstākļos iegūstamā cena ir atkarīga no pārdevēja grūtību rakstura un no iemesliem, kuru dēļ nevar īstenot atbilstošu tirgvedību. (LVS 401:2013 p.3.19.1.)

Gadījumā, ja tiek prasīts norādīt cenu, kas varētu būt iegūstama piespiedu pārdošanas apstākļos, ir nepieciešams skaidri noteikt pārdevēja grūtību iemeslus, tostarp sekas nespējai pārdot noteiktajā laika periodā, izvirzot attiecīgus pieņēmumus. (LVS 401:2013 p.3.19.2.)

Īpašs pieņēmums - pieņēmums, kas vai nu atspoguļo faktus, kas atšķiras no reālajiem apstākļiem vērtēšanas datumā, vai arī kurus vērtēšanas datumā nebūtu izdarījis darījumā iesaistīts tipisks tirgus dalībnieks. (LVS 401:2013 p.2.1.15.)

Ja veiktais pieņēmums ietver apstākļus, kas atšķiras no tiem, kādi ir spēkā novērtēšanas datumā, tas kļūst par īpašu pieņēmumu (skatīt 4.1. nodaļu „Darba uzdevums”). Īpašie pieņēmumi bieži tiek izmantoti, lai ilustrētu aktīva vērtības iespējamo izmaiņu efektu. Tie tiek saukti par "īpašiem" tāpēc, lai vērtējuma lietotājam uzsvērtu, ka vērtēšanas rezultāts ir atkarīgs no iespējamām izmaiņām pašreizējos apstākļos vai arī, ka tas atspoguļo viedokli, kas atšķiras no vispārējā tirgus dalībnieku viedokļa vērtēšanas datumā. (LVS 401:2013 p.3.18.3.)

Pieņēmumi un īpašie pieņēmumi. Ir jāfiksē visi pieņēmumi un jebkādi īpašie pieņēmumi, kas tiks veikti vērtēšanas procesā un ietekmēs vērtējuma rezultātu. Pieņēmumi ir tie apstākļi, kurus bez īpašas izpētes vai pārbaudes vērtēšanas pasūtījuma kontekstā ir saprātīgi pieņemt kā faktus. Tie ir apstākļi, kas, reiz definēti, ir jāakceptē, lai izprastu vērtējumu. Īpašs pieņēmums ir pieņēmums, kas formulē faktus, kas atšķiras no reālajiem apstākļiem vērtēšanas datumā, vai arī pieņēmums, kuru vērtēšanas datumā nebūtu izdarījis darījumā iesaistīts tipisks tirgus dalībnieks.

Īpašos pieņēmumus bieži izmanto, lai ilustrētu dažādu apstākļu maiņas iespējamo ietekmi uz vērtību. Īpašo pieņēmumu piemēri ir:

- i. ka iecerētās apbūves celtniecība vērtēšanas datumā ir jau pabeigta,
- ii. ka konkrēts līgums, lai gan tas faktiski vēl nav noslēgts, ir spēkā vērtēšanas datumā,
- iii. ka finanšu instrumentu vērtējumā tiek izmantota ienesīguma likne, kas atšķiras no tās, kuru būtu izmantojis tirgus dalībnieks. (LVS 401:2013 p.4.1.2. j).

Nekustamo īpašumu vērtēšanā pamatā tiek izmantotas trīs pieejas:

- Tirgus (salīdzināmo darījumu) pieeja
- Izmaksu pieeja
- Ienākumu pieeja.

Ar **tirgus (salīdzināmo darījumu) pieeju** tiek iegūts vērtības indikators, kuras pamatā ir vērtējamā aktīva un līdzīgu vai identisku aktīvu, par kuru cenām ir pieejama informācija, salīdzinājums. (LVS 401:2013 p.3.21.1.) Šīs pieejas pirmais solis ir darījumu ar identiskiem vai līdzīgiem aktīviem, kas nesen ir notikuši tirgū, cenu izvērtēšana. Ja pēdējā laikā ir notikuši tikai daži darījumi, var būt lietderīgi izvērtēt identisku vai līdzīgu aktīvu, kas ir paredzēti vai tiek piedāvāti pārdošanai, cenas ar noteikumu, ka šī informācija ir pilnīgi precīza un tiek kritiski analizēta. Tāpat var būt nepieciešams koriģēt informāciju par citu darījumu cenām ar mērķi atspoguļot jebkuras faktisko darījuma apstākļu un vērtības bāzes atšķirības, kā arī pieņēmumus, kas ir

izvirzīti vērtēšanas vajadzībām. Vērtējamam aktīvam un citos darījumos iesaistītajiem aktīviem var būt arī atšķirīgi juridiskie, ekonomiskie vai fiziskie raksturlielumi. (LVS 401:2013 p.3.21.2.)

Ar **izmaksu pieeju** tiek iegūts vērtības indikators, kas balstās uz ekonomikas principu, ka pircējs par aktīvu nemaksās vairāk par paredzamajām identiskas lietderības aktīva iegādes, vai izveides izmaksām. (LVS 401:2013 p.3.23.1.)

Šī pieeja ir balstīta uz principu, ka gadījumā, ja nepastāv līdzvērtīga aktīva radīšanai nepieciešamā laika, neērtību, risku vai citu faktoru problēmas, tad cena, ko pircējs tirgū maksātu par vērtējamo aktīvu, nebūtu lielāka par ekvivalenta aktīva iegādes vai izveides izmaksām. Bieži vien vērtējamais aktīvs, ņemot vērā tā vecumu vai nolietojumu, ir mazāk pievilcīgs kā alternatīvs aktīvs, ko būtu iespējams iegādāties vai izveidot. Šādos gadījumos, atkarībā no izvēlētas vērtības bāzes, var būt nepieciešamas alternatīvā aktīva izmaksu korekcijas. (LVS 401:2013 p.3.23.2.)

Ar **ienākumu pieeju** tiek iegūts vērtības indikators, kura pamatā ir nākotnes naudas plūsmu konvertācija vienā lielumā - kapitāla pašreizējā vērtībā. (LVS 401:2013 p.3.22.1.)

Šajā pieejā tiek ņemti vērā no aktīva tā lietderīgās kalpošanas laikā gūstamie ieņēmumi, un vērtības aprēķinam tiek izmantots kapitalizācijas process. Kapitalizācija paredz ienākumu konvertāciju kapitāla vērtībā ar atbilstošas diskonta likmes palīdzību. Ienākumu plūsmas pamatā var būt līgumā vai līgumos paredzētas, vai arī līgumā neparedzētas attiecības, piemēram, aktīva izmantošanas vai arī turēšanas rezultātā sagaidāmā peļņa. (LVS 401:2013 p.3.22.2.)

Ienākumu pieejas ietvaros ietilpst šādas metodes:

- ienākumu tiešā kapitalizācija, ar kuru tipiskiem viena perioda ienākumiem tiek piemērota visus riskus aptverošā vai kopējā kapitalizācijas likme,
- diskontētās naudas plūsmas metode, ar kuru vairāku nākamo periodu naudas plūsmas ar atbilstošu diskonta likmi tiek kapitalizētas to pašreizējā vērtībā,
- dažādi opciju cenu veidošanas modeļi. (LVS 401:2013 p.3.22.3.)

Ienākumu pieeja ir izmantojama arī saistību vērtēšanai, ņemot vērā saistību apkalpošanai nepieciešamās naudas plūsmas, līdz to segšanas brīdim. (LVS 401:2013 p.3.22.4.)

Konkrētajā gadījumā pielietota Izmaksu pieeja. Izmaksu pieeja tiek pielietota, jo novērtējamā kustamā manta ir jaunā (lietotās kustamās mantas īpatsvars ir nenozīmīgs, un arī tā ir lietošanai derīgā stāvoklī).

Tirgus (salīdzināmo darījumu) pieeja netiek izmantota, jo darījumi ar līdzīgiem mantas kopumiem nav konstatēti, līdz ar to trūkst ticamās informācijas salīdzināšanai.

Ienākumu pieeja netiek pielietota, jo potenciālie ieņēmumi no vērtējamās kustamās mantas ekspluatācijas ir grūti nosakāmi.

3. Vērtējamās kustamās mantas un tās tirgus raksturojums

Vērtējamā kustamā manta pieder Rīgas pašvaldības SIA “Rīgas satiksme”.

Rīgas pašvaldības SIA “Rīgas satiksme” darbības veidi atbilstoši LURSOFT datiem ir:

- Regulārais pasažieru sauszemes transports (49.31, versija 2.1) (Datu avots: VID, CSP, ZO.LV);

Avots: <https://company.lursoft.lv/lv/rigas-satiksme/40003619950>

Vērtējamo kustamo mantu veido autotransporta rezerves daļas, kontaktvadi un cita veida kustamā manta (printera kārtidži, kabatas lukturi, velosipēdu turētājs).

Vērtējamo kustamo mantu SIA "Rīgas satiksme" iegādājās savas saimnieciskās darbības nodrošināšanai. Laika gaitā nomainījās autoparks (autobusi iztērēja tehnisko resursu un tika nomainīti pret jauniem), atsevišķās funkcijas (ātrumkārbu remonts) tika nodotās ārpus pakalpojumos, līdz ar to uzņēmuma vajadzība pēc vērtējamās mantas ir samazinājusies un tie uzņēmumam vairāk nav nepieciešami.

Lielākā daļa no vērtējamās kustamās mantas tika iegādāta jauna.

Sekojošās kustamās mantas vienības ir lietotās, bet restaurētās:

- 160598 Motora galva CI12 (komplektā ar vārstiem) no remon
- 160909 Kardāns, SU12;02 L=1150mm ar ZF kārbu
- 161007 Augstspiediena sūknis O345G no remonta
- 161235 Atspere autobusu degvielas bāku iepildes atv.O345
- 161460 Durvju vadības bloks E-91K
- 168519 Motora galva O345;97,00 no remonta
- 168521 lik
- 168879 Kompresors O345 1-cilindra Diam.100mm
- 160244 Voith ā/k turbīna
- 16045 Voith ā/k caurule
- 163314 Voith ā/k turbīnas rats T0 Grupa 15A (854.3;864.

Sekojošās kustamās mantas vienības ir lietotas, bet vēl ir ekspluatācijai derīgā stāvoklī:

- 22874 Durvis labās MB
- 27352 Vadītāja sēdeklis O345
- 28165 Motora aizmugurējais vāks O345 Kapots O345
- 23583 Sildītāja korpuss O345G
- 27021 Hidrocilindrs sakabes mehānismam
- 27506 Papildus tilta grozāmā redze kreisajā pusē CI15;02
- 29104 Reaktīvais stiepnis augš.pap.t. CI 15
- 29760 Sprausla CI12;02 CI12;03 Motors OM906.960 HLA

Pieprasījums pēc printeru kārtidžiem, kuri izgatavoti vairāk par pieciem gadiem atpakaļ, ir ļoti zems, jo bieži vien tos nav iespējams vairs izmantot.

Vērtējamā kustamā manta tika iegādāta laika periodā no 2010. gada līdz 2021. gadam. Vērtētājiem nav pieejami ticami dati par katras vienības iegādes datumu.

Autotransporta rezerves daļu, kuru sastāvā ir gumija un plastmasa, pēc piecu gadu uzglabāšanās laika būtiski samazinās tehniskais resurss, jo gumijas un plastikāta tehniskie parametri pasliktinās.

Kontaktvads DjpS 150 150mm² tika iegādāts 2010. gadā konkrētām projekta ko realizēja SIA "Rīgas satiksme". Tās tika izgatavots pēc speciālā pasūtījuma Polijā, uzņēmumā TELE-FONIKA Kable S.A.

ul. Hipolita Cegielskiego 1, 32-400 Myślenice. Vairāk informācijas <https://www.tele-fonika.com>. Tam nav mehānisko bojājumu. Šāda tipa vadus izmanto vilces tīklos virs sliedēm elektriskajiem vilcieniem un cita veida dzelzceļa sliežu transportam. Pieprasījums otrreizējā tirgū pēc šāda tipa vadiem ir ļoti šaurs, praktiski neeksistē. To pārdošanas iespējas, kā lietošanai derīgus vada, brīvā tirgū vērtējamās kā ļoti zemas. Latvijā vilces tīklus pamatā izmanto Latvijas dzelzceļš un ar to saistītās struktūras, kā arī tramvaju parki (Liepājā, Rīgā, Daugavpilī). Pamatā pieprasījums veidojas no metāllūžņu pārstrādes uzņēmumiem. Latvijā metāllūžņu pieņemšanas un pārstrādes tirgū strādā vairāki uzņēmumi. Pieprasījums pēc krāsainiem metāllūžņiem ir aktīvs, pārdošanas iespējas uzskatāmas par ļoti labām. Šādā tipa vara izejvielu pārdošanai ir augstā likviditāte.

Vērtējamai kustamai manta garantijas termiņš ir notecējis.

Autotransporta rezerves daļu tirgus Latvijā ir labi attīstīts. Piedāvājums ir ļoti plašs. Pieprasījums pēc vērtējamām detaļām ir pazemināts, jo vairums autotransporta vienību, kuru remontam tās ir paredzētas, ir novecojušas un netiek ekspluatētas.

Pieprasījums pēc jaunām detaļām, kas nonāk otrreizējā tirgū ir zems.

Līdzīgi mantas kopumi brīvajā tirgū parādās salīdzinoši reti. Pamatā tādai pārdošanai ir piespiedu raksturs. **Vērtējamās kustamās mantas kopuma daudzveidīgums būtiski samazina tā likviditāti. Vērtējamam mantas kopumam nav vienota potenciālā lietotāja/ pircēja, jo tā sastāvs ir pārāk daudzveidīgs. Pamatā tas var ieinteresēt pārpircējus, kas iegādājoties to, plāno nopelnīt ar tālāk pārdošanu, nevis paši lietos (pēc funkcionālās piederības).**

Vērtējuma pasūtītājs ir iesniedzis datus par novērtējamās kustamās mantas iegādes cenām. Vērtētājs pieņem, ka tās ir patiesas.

Būtiskāko ietekmi uz OBJEKTA vērtību atstāj tā fiziskais/tehniskais stāvoklis un pieprasījums/ piedāvājums atklātā tirgū.

Nestabila ekonomiskā situācija Eiropas Savienībā (Krievijas Federācijas iebrukums Ukrainā) negatīvi ietekmē kopējo tirgus situāciju. Paaugstināto risku periodā, it īpaši apstākļos, kad ir grūti prognozēt nākotnes attīstības tendences, uzņēmumi parasti samazina investīciju apjomus. Līdz ar to šādam mantas kopumam, pārdošana var būt apgrūtināta.

Laika periodā no COVID-19 pandēmijas uzsākšanās līdz vērtēšanas brīdim Latvijā, ES valstīs un lielākajā daļā citās pasaules valstīs būtiski pieauga inflācija, samazinājās iedzīvotāju reālie ienākumi, ka arī paaugstinājās ražotāju cenu indekss.

Inflācijas rādītāji Latvijā

2026. gada februārī, salīdzinot ar 2021. gada decembri

Patēriņa grupai '0 VISAS PRECES UN PAKALPOJUMI'

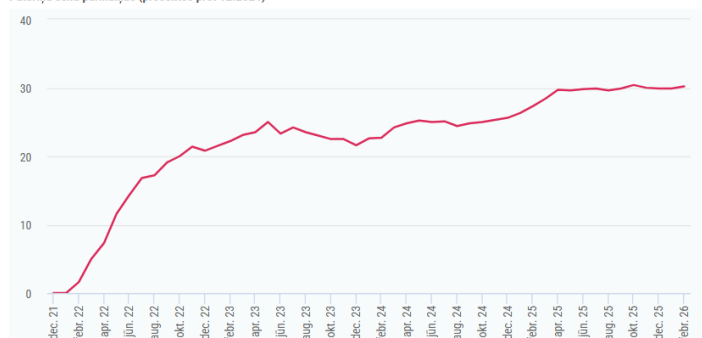
Patēriņa cenu pārmaiņas

30.2%

Patēriņa cenu pārmaiņas 2026. gada februārī salīdzinot ar 2021. gada decembri ir 30.2%.

Tas nozīmē, ka pirktspēja 100.00 eiro apmērā 2021. gada decembrī ir vienāda ar 130.20 eiro 2026. gada februārī.

Patēriņa cenu pārmaiņas (procentos pret 12.2021)



Avots: https://tools.stat.gov.lv/cpi_calculator/lv/2021M12-2026M02/0/100

Vērtējamā objekta ekspluatācijas iespējas darbībā netika pārbaudītas. Nekādas padziļinātas kustamās mantas vienības tehniskā stāvokļa inženiertehniskās pārbaudes netika veiktas.

Veicot vērtējamās mantas apskati dabā un novērtējot tās tehnisko stāvokli, vērtētājs balstījās arī uz pasūtītāja pārstāvju sniegtu informāciju.

4. Vērtējamās kustamās mantas tirgus vērtības noteikšana

Vērtējamās kustamās mantas sastāvā ietilpst divas būtiski atšķirīgas sastāvdaļas - kontakvadi un autotransporta rezerves daļas. Veicot objekta novērtēšanu, tās tiek sadalīti divās daļās:

- kontakvadi DjpS 150 150 kv. Mm;
- pārējās kustamās mantas vienības.

Kontakvadu novērtēšana notiek, novērtējot tos kā krāsainos metāllūžņus, kam ir ļoti augsta likviditāte.

Pārējo kustamās mantas vienību tirgus vērtības noteikšanā tiek izmantota izmaksu pieeja, vēlāk pielietojot likviditātes koeficientu, jo saskaņā ar pasūtītāja norādījumiem visa kustamā manta (objekts) tiek vērtēta kā mantas kopums.

Vēlāk iegūtās vērtības tiek summētas, tādējādi iegūstot kopējo mantas kopuma tirgus vērtību.

Kontakvadu DjpS 150 150 kv.mm tirgus vērtības aprēķins ar tirgus (salīdzināmo darījumu) pieeju

Vērtējuma metodika tiek izvēlēta, vadoties no iepriekšējās šīs atskaites sadaļās sniegtās informācijas un vērtēšanas mērķa.

Tiek veikta Latvijas, un konkrēti Rīgas pilsētas un Rīgas reģiona metāllūžņu tirgus analīze. Konsultējoties ar nozares pārstāvjiem, tika iegūta informācija, ka no metāllūžņu pārstrādātāju viedokļa kontakvadi ir pielīdzināmi krāsainajiem metāllūžņiem (vara). Iepazīstoties ar esošo situāciju tirgū, vērtētājs noskaidroja, ka metāllūžņu cenas svārstās no 9250 EUR/t līdz 9450 EUR/t (varam), iepircēja iepirkšanas punktā. Norādītā cena par vienu tonnu ietver PVN, ja tāds tiek pielietots konkrētajam darījumam. Parasti cena tiek noteikta par vienu metāllūžņu tonnu iepircēja iepirkšanas punktā. Apskates brīdī vērtējamā kustama manta atradās īpašnieka teritorijā (Vestienas iela 35A, Rīga). Transportēšanas pakalpojumi vidēji ir no 1,0 EUR/km līdz 3,5 EUR/km. Ja attālums starp iekraušanas un izkraušanas vietām nav liels, tad pārvadātājs iekasē papildus iekraušanas un izkraušanas izdevumus. Atsevišķos gadījumos pārvadātājs nosaka sava pakalpojuma cenu, vadoties no patērēta laika stundām. Konkrētā gadījumā kontakvadu transportēšanai nepieciešams piesaistīt kravas celšanas tehniku un autotransportu pārvadāšanai.

Izpētot vērtējamās mantas konstrukciju, fizisko stāvokli, izvērtējot potenciāli iegūstamo metāllūžņu sortimentu un apjomu, kā arī konsultējoties ar nozares ekspertiem par šī brīža situāciju tirgū, vērtētājs uzskata, ka visiespējamākā realizācijas cena vērtējamā objekta sastāvā ietilpstošiem metāllūžņiem ir 9366,67 EUR/t, ieskaitot PVN, ja tāds tiek piemērots. Vienas tonnas vara metāllūžņu iepirkšanas cena, neiekļaujot PVN, ir 7741,05 EUR/t.

Tabula Nr.1

Krāsaino metāllūžņu (vara) vidējās svērtās vienas tonnas iepirkšanas cenas aprēķins

Uzpircēja nosaukums	Uzpirkšanas punkta adrese	Saite uz uzpircēja mājas lapu INTERNET tīklā	Iepircēja noteiktā metāllūžņu iepirkšanas cena EUR par 1 tonnu pieņemšanas punktā, neieskaitot PVN	Iepircēja noteiktā metāllūžņu iepirkšanas cena EUR par 1 tonnu pieņemšanas punktā, neieskaitot PVN
SIA Lommetalla	Pildas iela 1, Rīga	https://tolmets.lv/pienemsanas-punkts/?point=1	9450,00	7809,92
SIA EURO LOM	Katlakalna iela 8B, Rīga	https://eurolom.lv/#description	9400,00	7768,60
SIA Lommetalla	Salamandras 1, Rīga	https://www.jumets.lv/	9250,00	7644,63
Vidējā uzpirkšanas cena, EUR/t			9366,67	7741,05

Veicot interviju ar nozares ekspertiem un aprēķinus, kā arī iepazīstoties ar pieejamo informāciju, vērtētājs konstatē, ka metāllūžņu svara zaudējumu korozijas un daļējas izkomplektētības dēļ nav.

Tuvākie iepirkšanas punkti atrodas Rīgas pilsētā līdz 20 km attālumā no vērtējamās mantas atrašanās vietas - transportēšanas izdevumi ir no 50 līdz 150 EUR par vienu kravu.

Aprēķini un vērtības ir uzrādītas eiro.

Tabula Nr.2

Kontaktvadu Djps 150 150 kv.mm tirgus vērtības aprēķins

N.p.k.	Nosaukums, marka, modelis	Svars, t	Iespējamie svara zaudējumi korozijas un daļējas izkomplektētības dēļ, %	Transportēšanas izdevumi, EUR	1 tonnas iepirkšanas cena, EUR/t, neievērtējot PVN	Aprēķinātā tirgus vērtība, EUR ieskaitot PVN, neievērtējot PVN
1	Kontaktvadi Djps 150 150mm ²	9,018	0	200	7741,05	69 608,76

Kustamās mantas – autotransporta rezerves daļu un cita veida kustamās mantas, tirgus vērtības aprēķins ar izmaksu pieeju

Ar izmaksu pieeju tiek iegūts vērtības indikators, kas balstās uz ekonomikas principu, ka pircējs par aktīvu nemaksās vairāk par paredzamajām identiskas lietderības aktīva iegādes, vai izveides izmaksas. (Latvijas īpašuma vērtēšanas standarts LVS 401:2013, p.3.2.3.1.).

Izmaksu pieeja ir balstīta uz principu, ka gadījumā ja nepastāv līdzvērtīga aktīva radīšanai nepieciešamā laika, neērtību, risku vai citu faktoru problēmas, tad cena, ko pircējs tirgū maksātu par vērtējamo aktīvu, nebūtu lielāka par ekvivalenta aktīva iegādes vai izveides izmaksām. Bieži vien vērtējamais aktīvs, ņemot vērā tā vecumu vai nolietojumu, ir mazāk pievilcīgs kā alternatīvais aktīvs, ko būtu iespējams iegādāties vai izveidot. Šādos gadījumos, atkarībā no izvēlētās vērtības bāzes, var būt nepieciešamas alternatīvā aktīva izmaksu korekcijas.

Izmaksu pieejas ietvaros tiek aprēķinātas aktīva atlikušās aizvietošanas izmaksas. Tādējādi tiek noteiktas tās izmaksas, kas tirgus dalībniekam būtu nepieciešamas, lai aizvietotu konkrēto aktīvu. Aizvietošanas izmaksas ir izmaksas, par kurām būtu iegūstams alternatīvs aktīvs ar līdzvērtīgu lietderību; tās varētu būt mūsdienīga ekvivalenta, kas nodrošina to pašu funkcionalitāti, vai arī precīzas konkrētā aktīva kopijas izgatavošanas izmaksas.

Pēdējās ir piemērojamas tikai gadījumos, ja aktīva kopijas izgatavošanas izmaksas būtu mazākas par mūsdienu ekvivalenta izmaksām, vai arī tad, ja konkrētā aktīva, lietderību spēj piedāvāt tikai tā kopija, nevis mūsdienu ekvivalents.

Atlikušo aizvietošanas vērtību veido šī brīža analogas mantas aizvietošanas vērtība pie tās pašreizējās izmantošanas vai uzstādīšanas, koriģēta ar uzlabojumu vērtību, un no kuras ir atņemts fiziskais nolietojums un citi vērtības zudumi.

Rezultāts ir vērtības novērtējums īpašumam, kurš vērtēšanas datumā tiek izmantots noteiktā veidā, pieņemot, ka tas tā tiks izmantots arī turpmāk.

Atsevišķos gadījumos tiek ņemti vērā arī citi faktori (piem., tirgus rakstura ietekme u.c.).

Dotajā atskaitē mantas vērtība tiek noteikta pēc formulas:

$$V_r = V_s \times (1-F_1) \times (1-F_2) \times (1-F_3);$$

kur; V_r – aprēķinātā mantas vērtība (L_s) uz novērtēšanas dienu;

V_s – mantas sākuma vērtība (L_s), atkarībā no mantas pieejamības un pieprasījuma tirgū; tā ir identiska vai līdzīga mantas tirgus vērtībai.

F_1 – fiziskais nolietojums;

F_2 – funkcionālais nolietojums;

F_3 – ārējie zudumi.

Fiziskā stāvokļa (fiziskā nolietojuma) faktors

Fiziskā stāvokļa faktors ietver analīzes rezultātā iegūto mantas iespēju darboties noteiktu laika posmu bez lieliem kapitālieguldījumiem un remonta.

Fiziskā stāvokļa faktors ietver apsekošanas rezultātā vērtējamās mantas faktisko stāvokli. Jaunas, mūsdienīgas mantas esošā stāvokļa faktors $F1=1$.

Lai noteiktu vērtējamās mantas nolietojuma faktora koeficientu, mēs esam izmantojuši efektīvā vecuma metodi, ka arī eksperta metodi.

Efektīvā vecuma metode paredz mantas nolietojuma aprēķinu kā attiecību starp mantas efektīvo kalpošanas laiku (T_{ef}) un normatīvo (ekonomiski pamatoto) mantas kalpošanas laiku (T_n).

Vispārējā šīs metodes formula ir:

$$F_{noliet.} = T_{ef} / T_n;$$

$F_{noliet.}$ – nolietojuma koeficients;

T_{ef} – mantas efektīvais nostrādātais laiks, $T_{ef} = (T_{norm.} - T_{atlik.})$;

$T_{norm.}$ – mantas ekonomiski pamatotais (normatīvais) lietošanas laiks;

$T_{atlik.}$ – mantas atlikušais lietošanas laiks.

Lai iegūtu mantas atlikušo aizvietošanas vērtību ($V_{aizviet.}$), neto jaunas mantas pārdošanas vērtība ($V_{sāk.}$) tiek reizināta ar pēc efektīvā vecuma metodes aprēķināto nolietojuma koeficientu $F_{noliet.}$:

$$V_{aizviet.} = V_{sāk.} * (1 - F_{noliet.}).$$

Fiziskais nolietojums – tehnoloģisko iekārtu un nepieciešamā aprīkojuma nolietojuma pakāpe dažādu faktoru (fiziskā un ķīmiskā iedarbība, pārslodzes, nepareizas ekspluatācijas, neregulāra iekārtu tehniskā apkope u.tml.) iespaidā.

Iekārtas fizisko nolietojumu nosaka atkarībā no iekārtas darba apstākļiem un tās darba mūža stundās. Gadījumos, ja iekārta nav fiziski nolietojusies, bet tā vēl ir izmantojama, un to ir iespējams darīt pietiekami efektīvi, iekārtas nolietojumu nosaka individuāli, pēc iekārtas tehniskā stāvokļa, nozīmes vai otrreizējās funkcijas.

Veicot fiziskā nolietojuma noteikšanu ar eksperta metodi, vērtētājs izmantoja arī pasūtītāja pārstāvju sniegto informāciju.

Veicot vērtējamās kustamās mantas fiziskā stāvokļa analīzi, tas tika klasificēts atbilstoši sekojošai tabulai:

Nolietojuma tabula

Nolietojums, %	Stāvoklis	Atlikušais kalpošanas laiks, %
Jauns		
0	Jauna, uzstādīta un neizmantotā vienība, ļoti labā tehniskā stāvoklī	100
5		95
Ļoti labs		
10	Kā jauna, maz lietota, remonts vai detaļu nomaiņa nav nepieciešami	90
15		85
Labs		
20	Lietotā manta, remontētā vai atjaunotā, ļoti labā stāvoklī	80
25		75
30		70
35		65
Apmierinošs		
40	Lietotā manta, kuru nepieciešams remontēt, bet remonts nav būtiski (piem. gultni)	60
45		55
50		50
55		45
60		40
Lietošanai derīgs		
65	Lietotā manta, darba stāvoklī, kuras ekspluatācijai nepieciešams nozīmīgs remonts (nepieciešams remontēts dzinējus, vai nomainīt nozīmīgas detaļas)	35
70		30
75		25
80		20
Sliks		
85	Lietotā manta, kuras ekspluatācijai nepieciešams veikt būtisko remontu, piemēram mezglu vai kustīgo detaļu nomaiņa	15
90		10
Nav paredzēts pārdošanas vai lūžņi		
97,5	Perspektīvas būt pārdošanai praktiski nav, izņemot lūžņos (t.i. izgatavošanas materiāla vērtība)	2,5
100		0

Funkcionālā stāvokļa faktors

Funkcionālā stāvokļa faktors ietver analīzes rezultātā iegūto mantas atbilstību mūsdienu tehniskās pasaules komplektējumam, un faktora koeficientu nosaka, ņemot vērā iekārtas atbilstību mūsdienu tehnoloģiskajām prasībām, izmantošanas efektivitāti u.tml. pazīmes.

Funkcionālais nolietojums – tehnoloģisko iekārtu un nepieciešamā aprīkojuma iespaidojošie ārējie apstākļi, tehniskā risinājuma neatbilstība pastāvošajiem tirgus standartiem un priekšstatiem par apskatāmo mantu, (piem., novecojis/moderns ražošanas veids, liels/mazs materiālu patēriņš uz vienas vienības izgatavošanu, dārga/lēta komplektējošā materiāla iegāde, u.tml.; izmaiņas tehniskajos parametros kopš iegādāto mantu uzstādīšanas – mainījusies situācija tirgū, mazinājies ražoto izstrādājumu pieprasījums, izmainījies ražošanas cikls un tml.).

Ekonomiskā stāvokļa faktors

Ekonomiskā stāvokļa faktors ietver analīzes rezultātā iegūto mantas iespēju darboties attiecīgā tirgus situācijā, kas nav saistīta ar uzņēmumu, bet ir atkarīga no konkurences, pieprasījumu zināmā teritoriālā zonā, likumdošanas izmaiņām u.tml.

Ārējie zudumi – mantas vērtības izmaiņu izsauc kādi ārēji, ar pašu mantu tiešā veidā nesaistīti apstākļi, kas būtiski ietekmē mantas izmantošanas iespējas.

Šie vērtību ietekmējošie apstākļi var būt gan tehniskas, gan ekonomiskas dabas apstākļi. Izmaiņas kopš uzrādīto tehnoloģisko iekārtu uzstādīšanas (mainījusies situācija tirgū, mazinājies to pieprasījums, mainījies ražošanas cikls, pieprasījums pēc ražotās produkcijas u.tml.).

Vērtējamā kustamā manta tiek uzglabāta pienācīgos apstākļos, tās demontāža nav nepieciešama, līdz ar to demontāžas izdevumi netiek aprēķināti.

Lai kompensētu augstu inflācijas ietekmi (vērtējamā manta tika iegādāta laika periodā no 2010. gada līdz 2021.gadam) aizvietošanas izmaksu aprēķinā, tās izveidošanas gadā, iegūtās izmaksas tiek indeksētas (paaugstinātas) atbilstoši Latvijas Centrālā statistikas pārvaldes datiem.

Autotransporta rezerves daļu un cita veida kustamās mantas sarakstā ar nosaukumu “VA_VIRS”, vērtības aprēķins

N.p.k.	Kods	Apraksts	DAUDZUMS	CENA GAB.	Cenas korekcijas koeficients	Aizvietošanas izmaksas, EUR neieskaitot PVN	Fiziskais nolietojums, %	Funkcionālais nolietojums, %	Ārējais jeb ekonomiskais nolietojums, %	Aprēķinātā tirgus vērtība, EUR neieskaitot PVN
1	10491	Stikls 729*638 sānu	7	26,98428571	1,302	245,93	0	0	60	98,37
2	12196	L.puses sānu stikls C112/32 C115/32 (1750x790mm)	1	786,5	1,302	1024,02	0	0	60	409,61
3	12200	Stikls sānu (1908*1090*4mm)	2	358,965	1,302	934,74	0	0	60	373,90
4	12390	Sānu vēdlodziņš C115/25 (1640x300)	1	706,2	1,302	919,47	0	0	60	367,79
5	12393	Sānu stikls C115/26 Sānu stikls zem vēdlodziņa	1	538,83	1,302	701,56	0	0	60	280,62
6	13260	Stikls sānu C112/26 (1750x790mm)	1	523,92	1,302	682,14	0	0	60	272,86
7	14031	Vadītāja sēdekļa drošības josta C115;04	1	246,9	1,302	321,46	95	0	95	0,80
8	15195	Stikls sānu C115/15 (1810x790)	1	676,28	1,302	880,52	0	0	60	352,21
9	15419	Sānu stikls C115/33 (1850x785mm) C1;02;03	1	337,5	1,302	439,43	0	0	60	175,77
10	17594	Spogulis salona	3	66,67666667	1,302	260,44	0	0	60	104,18
11	18165	Motora aizmugurējais vāks O345	2	1052,955	1,302	2741,89	0	0	60	1096,76
12	18257	Stikls sānu C112/10	1	362	1,302	471,32	0	0	60	188,53
13	18262	Sānu stikls C115/24 (1640x370) Sānu stikls virs vēdlodziņa	2	311,28	1,302	810,57	0	0	60	324,23
14	18270	Stikls sānu C112/28 (1908x790x4mm) melns	6	51,73666667	1,302	404,17	0	0	60	161,67
15	18290	Stikla tīrītāja kronšteins lab. O345	2	162,16	1,302	422,26	0	0	60	168,91
16	18417	Stikls	2	110,985	1,302	289,00	0	0	60	115,60
17	22874	Durvis labās MB	1	183,07	1,302	238,36	60	0	80	19,07
18	27352	Vadītāja sēdekļis O345	2	85,37	1,302	222,30	60	0	80	17,78
19	28165	Motora aizmugurējais vāks O345 Kapots O345	1	105,3	1,302	137,10	60	0	80	10,97
20	562007	Plastikāts	27	33,37740741	1,302	1173,35	95	0	95	2,93
21	60004	Riepa 11 R22.5	10	329	1,302	4283,58	95	0	95	10,71
22	87634	Gaismas diodes lukturis	28	50	1,302	1822,80	0	0	60	729,12
23	87635	Universālais lukturis	29	43	1,302	1623,59	0	0	60	649,44
24	PPRO120001	Velosipēdu turētājs, priekš autobusiem	1	1666,78	1,302	2170,15	15	0	60	737,85
									Kopā, EUR neieskaitot PVN	6669,67

Autotransporta rezerves daļu un cita veida kustamās mantas sarakstā ar nosaukumu “CARTR”, vērtības aprēķins

N.p.k.	Kods	Apraksts	DAUDZUMS	CENA GAB.	Cenas korekcijas koeficients	Aizvietošanas izmaksas, EUR neieskaitot PVN	Fiziskais nolietojums, %	Funkcionālais nolietojums, %	Ārējais jeb ekonomiskais nolietojums, %	Aprēķinātā tirgus vērtība, EUR neieskaitot PVN
1	195628	Kārtridžs True Colours Ribbon I series (Zebras pr)	218	84,96	1,302	24114,71	95	0	95	60,29
2	591138	Norobežoj.lenta	5060	0,04	1,302	262,87	0	0	60	105,15
3	85001	Vitpurbis mašīnu TIN GUHRING M20 5736	3	141	1,302	550,75	0	0	60	220,30
									Kopā, EUR neieskaitot PVN	385,73

Autotransporta rezerves daļu un cita veida kustamās mantas sarakstā ar nosaukumu "VA", vērtības aprēķins

N.p.k.	Kods	Apraksts	DAUDZUMS	CENA GAB.	Cenas korekcijas koeficients	Aizvietošanas izmaksas, EUR neieskaitot PVN	Fiziskais nolietojums, %	Funkcionālais nolietojums, %	Ārējais jeb ekonomiskais nolietojums, %	Aprēķinātā tirgus vērtība, EUR neieskaitot PVN
1	11055	Gumijas blīvgredzens O345	6	0,23	1,302	1,80	95	0	90	0,01
2	0833000633	Dziņēja atbalsts	1	180	1,302	234,36	95	0	95	0,59
3	10517	EBS vadības bloks CI15 04 g.	1	1164,39	1,302	1516,04	0	0	60	606,41
4	10603	Nosēdtrauks O345 (stikla) ūdens atdalītājam	1	171,28	1,302	223,01	0	0	60	89,20
5	10686	Dziņēja balstspilvena šķērsstienis CI12	3	277,89	1,302	1083,49	95	0	95	2,71
6	11440	Motora galvas skrūve CI12	51	5,617843137	1,302	373,04	0	0	60	149,21
7	12327	Caurule CI12 dzesēšanas sistēmas	1	109,56	1,302	142,65	0	0	60	57,06
8	12641	Slēdzis O345	1	25,64	1,302	33,38	0	0	60	13,35
9	12784	Izpūtējs CI12;02,03 Kantainais	1	615,17	1,302	800,95	0	0	60	320,38
10	12934	Microphoe signal BDA-31A	2	251,92	1,302	656,00	0	0	60	262,40
11	13120	ZF dz.tilta pusas koniskais zobrats Z=16	2	130,71	1,302	340,37	0	0	60	136,15
12	13122	ZF dz.tilta diferenciāļu kārbas krustiņš 25x142mm	2	189,03	1,302	492,23	0	0	60	196,89
13	13146	Motora spararats CI12	1	595,05	1,302	774,76	0	0	60	309,90
14	13199	Papildus tilta vadības hidrosūknis CI15	1	674,1	1,302	877,68	0	0	60	351,07
15	13399	Motora eļļas līm.automāt.papildināšanas tvertne CI	2	297,28	1,302	774,12	0	0	60	309,65
16	13413	Ūdenssūkņa piedavcaurule CI12	2	145,21	1,302	378,13	95	0	95	0,95
17	14127	Hubner sakabes vadstienis SU18;01	2	670,045	1,302	1744,80	0	0	60	697,92
18	14498	Motora galvas blīve CI12	10	162,2	1,302	2111,84	0	0	60	844,74
19	14797	Smidzinātājs CI12 (Info I sadaļā)	29	22,90310345	1,302	864,78	0	0	60	345,91
20	15278	ZF dz.tilta galvenā pārvalda zobratu komplekts Z=37/16 (839;062 tiltam)	2	2117,83	1,302	5514,83	0	0	60	2205,93
21	15315	Hidrošļūtene CI12;02.g. ventilatora hidrosistēmā p=290bar; L=1380mm (spiediena maģistrālē no hidros)	2	117,335	1,302	305,54	95	0	95	0,76
22	15406	Sadales vārpsta CI12 (Vajadzētu pēc MB kat-a būt komplektā ar zobratu un tapu otrajā sad.v.as galā)	2	1524,93	1,302	3970,92	0	0	60	1588,37
23	15429	Stūres sūkņa flancis CI15	1	247,71	1,302	322,52	0	0	60	129,01
24	15436	Motora klokvārpstas priekšējais demferis CI12	1	603,2	1,302	785,37	0	0	60	314,15
25	15569	Motora eļļas sūknis CI12	3	319,27	1,302	1247,07	0	0	60	498,83
26	160998	Motora galva CI12 (komplektā ar vārstiem) no remon	3	1772,523333	1,302	6923,48	35	0	70	1350,08
27	160909	Kardāns, SU12;02 L=1160mm ar ZF kārbu	1	600,15	1,302	781,40	35	0	70	152,37
28	161007	Augstspiediena sūknis O345G no remonta	1	3431,05	1,302	4467,23	35	0	70	871,11
29	161235	Atpere autobusu degvielas bāku ietilpdes atv.O345	41	12,37853659	1,302	660,79	35	0	70	128,85
30	161460	Durvju vadības bloks E-91K	1	387	1,302	503,87	35	0	70	98,26
31	168519	Motora galva O345;97,00 no remonta	8	255,62625	1,302	2662,60	35	0	70	519,21
32	168521	lik	2	515,46	1,302	1342,26	35	0	70	261,74
33	168879	Kompresors O345 1-cilindra Diam.100mm	1	945,88	1,302	1231,54	35	0	70	240,15
34	17059	Vārsts el.-magn.degvielas(DWB300)	1	39,95	1,302	52,01	0	0	60	20,81
35	17099	Gredzens ārējās durvju atvēršanas pogai O345	2	15,17	1,302	39,50	95	0	95	0,10
36	17116	Generators stiprinājuma kronšteins kompl-tā ar rul	1	666,05	1,302	867,20	0	0	60	346,88
37	17120	Pr.tilta bremžu reg.svira O345	2	135,91	1,302	353,91	95	0	95	0,88
38	17132	Potenciometra elektrosavienojums sakabes mehānisma O345	7	34,69714286	1,302	316,23	0	0	60	126,49
39	17146	Kompresora galvas dzes.sist.caurule CI12;03	5	51,134	1,302	332,88	95	0	95	0,83
40	17188	Dzeses sistēmas caurule CI12;04	1	175,44	1,302	228,42	95	0	95	0,57
41	17377	Stūres šķērsstienis šarnīrs O345 (kreisā iekšējā vītne)	1	101,4	1,302	132,02	95	0	95	0,33
42	17383	Devējs 3.tilta CI	7	160,5257143	1,302	1463,03	0	0	60	585,21
43	17384	Spararata zobvainags CI12	5	118,078	1,302	768,69	0	0	60	307,48
44	17388	Stūres šķērsstienis šarnīrs O345 (labā iekšējā vītne)	1	101,4	1,302	132,02	95	0	95	0,33
45	17430	Ūdenssūkņa CI12 (ar diviem termostatiem)	1	430,5	1,302	560,51	0	0	60	224,20
46	17443	Devējs eļļas līmeņa 3.tilta CI	2	116,41	1,302	303,13	0	0	60	121,25
47	17565	Motora eļļas spiediena devējs O345 M18x1,5	1	98,4	1,302	128,12	0	0	60	51,25
48	17590	Motora cilindru čaulas blīvgredzens O345 Kompl.	12	19,60083333	1,302	306,24	0	0	60	122,50
49	17728	Sūknis CI12 hidrauliskais, ventilatora hidromotor	1	418,56	1,302	429,54	0	0	60	171,82
60	17732	Korpuss degvielas filtra O345	3	92,28333333	1,302	360,46	0	0	60	144,18
51	17855	Balstspilvens motoram, labās puses, CI12	1	178,14	1,302	231,94	95	0	95	0,58
52	17856	Turētājs klemmes	11	22,90727273	1,302	328,08	0	0	60	131,23
53	17858	Motora priekšējais balstspilvens CI12	1	186,5	1,302	242,82	95	0	95	0,61
54	17897	Gumijas blīve	5	63,574	1,302	413,87	95	0	95	1,03
55	18111	Centr.gaismas komb.pārslēdzējs O345	1	95	1,302	123,69	0	0	60	49,48
56	18226	Korķis dozējošais 0.1 CES O345	10	2,95	1,302	38,41	0	0	60	15,36
57	18604	Motora eļļas sūknis O345	1	125,98	1,302	164,03	0	0	60	65,61
58	18730	Gaisa ietilpdes gumijas tīcaurule 120x6x215mm	1	170,9	1,302	222,51	95	0	95	0,56
59	18762	PLD bloka elektroinstalācija	2	164,955	1,302	429,54	0	0	60	171,82
60	18812	Motora eļļas filtra korpuss CI12	1	252,13	1,302	328,27	0	0	60	131,31
61	18825	Galējā izpūtēja caurule ar flanci CI12	1	261,77	1,302	340,82	0	0	60	136,33
62	18970	Bloks spidometra signālapastiprināšanai	2	98,745	1,302	257,13	0	0	60	102,85
63	19015	ZF dz.t. galv. pārvalda zobr. kompl. BRM	1	2061,74	1,302	2684,39	0	0	60	1073,75
64	19049	Vadības bloks WEBASTO CI Taimeris	3	106,0366667	1,302	414,18	0	0	60	165,67
65	19127	Motora kr.puses atbalsta spilvens O345	1	189,2	1,302	246,34	95	0	95	0,62
66	19147	Sakabes meh-a devējs O345G 7 bar	2	84,2	1,302	219,26	0	0	60	87,70
67	19199	Vārsta eļļas tvertne CI15 (EHZ)	2	369,115	1,302	961,18	95	0	95	2,40
68	19200	Pap.tilta proporcionālais vārsts CI15	1	632,67	1,302	823,74	0	0	60	329,49
69	19202	Redukcijas vārsts CI15	5	80,616	1,302	524,81	0	0	60	209,92
70	19235	Ieliktņis radiatora stiprināšanai O345	1	9,02	1,302	11,74	0	0	60	4,70
71	19257	Blīves k-ts CI	8	58,57625	1,302	610,13	0	0	60	244,05
72	19603	Hubner sakabes nesēja sija SU	1	4321,02	1,302	5625,97	0	0	60	2250,39
73	19760	Sprausla CI12;02 CI12;03	1	182,48	1,302	237,59	0	0	60	95,04
74	19997	Hubner sakabes nesēja sija SU	1	5416,61	1,302	7052,43	0	0	60	2820,97
75	23583	Sildītāja korpuss O345G	4	101,02	1,302	526,11	60	0	80	42,09
76	253900	Maināmo ogļu filtru pāris GVS (A2-P3)	15	15,68	1,302	306,23	0	0	60	122,49
77	27021	Hydrocilindrs sakabes mehānismam	2	942,66	1,302	2454,69	60	0	80	196,37
78	27606	Papildus tilta grozāmās redze kreisajā pusē CI15;02	2	100	1,302	260,40	60	0	80	20,83
79	29104	Reaktīvais stiepnis augš.pap.t. CI 15	5	21,34	1,302	138,92	60	0	80	11,11
80	29760	Sprausla CI12;02 CI12;03 Motors OM906.960 HLA	5	67,358	1,302	438,50	60	0	80	35,08
81	560172	Caurule silikona 700 ar metāla spirāli D28x38x4000	2	213,2	1,302	555,17	95	0	95	1,39
82	592725	Dzeses krokcaurule	5	73,088	1,302	475,80	95	0	95	1,19
83	593510	Šļūtene IH36351106/4042*56mm	35,5	13,97267606	1,302	645,83	95	0	95	1,61
84	593665	Šļūtene radiatora 60-5	36,5	10,52958904	1,302	500,40	95	0	95	1,25
85	593666	Šļūtene radiatora 55-5	36	9,817534247	1,302	460,17	95	0	95	1,15
86	596010	Šļūtene radiatora 60-5 KUEHLER	23,5	9,532765957	1,302	291,67	95	0	95	0,73
87	596046	Šļūtene dzesēš.šķidr.O60	7	15,89142857	1,302	144,83	95	0	95	0,36
88	595121	Šļūtene radiatora 45-5 KUEHLER	27	8,75	1,302	307,60	95	0	95	0,77
Kopā, EUR neieskaitot PVN										
23806,34										

Autotransporta rezerves daļu un cita veida kustamās mantas sarakstā ar nosaukumu "AK", vērtības aprēķins

N.p.k.	Kods	Apraksts	DAUDZUMS	CENA GAB.	Cenas korekcijas koeficients	Aizvietošanas izmaksas, EUR neieskaitot PVN	Fiziskais nolietojums, %	Funkcionālais nolietojums, %	Ārējais jeb ekonomiskais nolietojums, %	Aprēķinātā tirgus vērtība, EUR neieskaitot PVN
1	12623	Voith ā/k eļļas sūkņi (viensekcijas)	4	1651,77	1,302	8602,42	0	0	60	3440,97
2	10027	Voith ā/k satelītzobratu eļļas nopēmejs 6gb/k	4	4,62	1,302	24,06	95	0	95	0,06
3	10047	Voith ā/k flancis	3	623,00	1,302	2433,44	0	0	60	973,38
4	10049	Voith ā/k blīvredzens 10x4mm VN 3014 (1gb/ā/k)	3	1,61	1,302	6,29	95	0	95	0,02
5	10061	Voith ā/k atpakaļgaitas diferenciālis R0 Komplektā	1	2891,10	1,302	3764,21	0	0	60	1505,68
6	10066	Voith ā/k starpgredzens ar šlicēm 1gb/k	3	76,01	1,302	296,90	0	0	60	118,76
7	10068	Voith ā/k gumijas blīvredzens 48x4,5mm	4	4,68	1,302	24,37	95	0	95	0,06
8	10234	Voith ā/k sūkņa rata paplāksne	4	14,74	1,302	76,77	0	0	60	30,71
9	10236	Voith ā/k sprostgredzens B73 VGN 3091 2gb/gr	3	1,35	1,302	5,27	0	0	60	2,11
10	10237	Voith ā/k regulēšanas paplāksne 1gb/gr	17	11,52	1,302	255,01	0	0	60	102,00
11	10238	Voith ā/k fiksācijas gredzens	12	15,62	1,302	243,99	0	0	60	97,60
12	10240	Voith ā/k prim.v-as sprostgredz. 50x2mm DIN 471	2	1,09	1,302	2,84	0	0	60	1,14
13	10246	Allison 2000 ā/k blīvslēgs	1	12,06	1,302	15,70	95	0	95	0,04
14	10350	Voith ā/k metāla eļļas caurule	1	45,21	1,302	58,86	0	0	60	23,55
15	10469	Voith ā/k korpusi	2	1264,99	1,302	3294,03	0	0	60	1317,61
16	10479	Voith ā/k metāla diski Ar ār.zobiem	3	61,80	1,302	241,40	0	0	60	96,56
17	10802	ZF ā/k planetārais pārvads	1	1036,92	1,302	1350,07	0	0	60	540,03
18	10815	Voith ā/k gredzens ar izfrēzējumiem	1	324,60	1,302	422,63	0	0	60	169,05
19	10819	Voith ā/k eļļas filtra korpusi k-tā	6	465,00	1,302	3632,58	0	0	60	1453,03
20	10931	ZF ā/k sajūga disku korpusi B paketes diskjiem	3	530,13	1,302	2070,69	0	0	60	828,28
21	10932	ZF ā/k vārsti ZF5HP592C C115;18	1	63,93	1,302	83,24	0	0	60	33,29
22	10944	ZF ā/k drošējvārsti O345	1	375,57	1,302	488,99	0	0	60	195,60
23	11031	Voith ā/k diafragmas atspere 2gb/k	14	10,01	1,302	182,46	0	0	60	72,98
24	11165	Allison 545 ā/k modulators	1	210,00	1,302	273,42	0	0	60	109,37
25	11287	Allison ā/k plāksne starp ā/k un mot-u	1	150,69	1,302	196,20	0	0	60	78,48
26	11480	Allison 545 ā/k eļļas sadales plāksne komplektā	1	1743,16	1,302	2269,59	0	0	60	907,84
27	11500	Allison 545 ā/k filtra korpusi	3	107,77	1,302	420,95	0	0	60	168,38
28	11792	Allison 545 ā/k eļļas filtrs	6	99,56	1,302	777,76	0	0	60	311,11
29	11793	Allison 545 ā/k eļļas filtrs	1	75,92	1,302	98,85	0	0	60	39,54
30	12008	Voith ā/k atbalsta gredzens	14	15,18	1,302	276,77	0	0	60	110,71
31	12013	Voith ā/k skrūve primārajai vārpstai	2	0,60	1,302	1,56	0	0	60	0,62
32	12029	ZF ā/k gultnis O345	1	29,83	1,302	38,84	0	0	60	15,54
33	12031	Voith ā/k paplāksne primārās vārpstas skrūvēm	6	0,20	1,302	1,56	0	0	60	0,62
34	12257	Voith ā/k metāla diski EK, DK, SK 3gb/k	12	43,45	1,302	678,86	0	0	60	271,55
35	12260	Voith ā/k diski 3gb/k	2	54,12	1,302	140,93	0	0	60	56,37
36	12262	Voith ā/k sajūga metāla diski Ar ār.z.	28	64,35	1,302	2345,90	0	0	60	938,36
37	12263	Voith ā/k frikcijas diski Ar iekš.zobiem	20	159,06	1,302	4141,92	0	0	60	1656,77
38	12264	Voith ā/k satelīta adatlūgnis 42x52x17.7mm6gb/sat	232	15,66	1,302	4730,32	0	0	60	1892,13
39	12271	ZF ā/k eļļas radiatora 4HP590 kārbai	1	1162,49	1,302	1513,56	0	0	60	605,42
40	12282	Voith ā/k eļļas uztvērējs	9	197,01	1,302	2308,56	0	0	60	923,43
41	12313	Allison 2000 ā/k blīvju rem-ktis	2	388,52	1,302	1011,71	95	0	95	2,53
42	12425	Allison 545 ā/k kartera blīve	6	13,73	1,302	107,26	95	0	95	0,27
43	12433	ZF ā/k kabelis C1;SU	2	164,70	1,302	428,88	95	0	95	1,07
44	12438	Voith ā/k EK vainagrata līdzpēmejs	2	12,00	1,302	31,25	0	0	60	12,50
45	12441	ZF ā/k planetārais pārvada korpusi Nr.2	1	1103,15	1,302	1436,30	0	0	60	574,52
46	12462	Allison ā/k regulators	2	325,38	1,302	847,28	0	0	60	338,91
47	12464	ZF ā/k solenoīds HP 500, 590	7	58,49	1,302	533,08	0	0	60	213,23
48	12466	ZF ā/k solenoīda vārsti C1;SU	2	96,56	1,302	251,44	0	0	60	100,58
49	12478	Elektriskais savien.ā/k ārējai kabel.pie ā/k ZF	2	91,74	1,302	238,89	0	0	60	95,56
50	12488	Voith ā/k ferodo diski EK,DK,SK	49	79,20	1,302	5052,80	0	0	60	2021,12
51	12489	Voith ā/k ieejas vārpstas gultnis	1	25,07	1,302	32,64	0	0	60	13,06
52	12492	Voith ā/k turbīnas vārpstas gredzens	11	16,47	1,302	235,92	0	0	60	94,37
53	12493	Voith ā/k bronzas buksē	5	37,61	1,302	244,87	0	0	60	97,95
54	12494	Voith ā/k ferodo diski PB (2gb/k)	12	79,20	1,302	1237,42	0	0	60	494,97
55	12495	Voith ā/k eļļas sūkņa adatlūgnis 28x35x16mm	10	8,91	1,302	116,01	0	0	60	46,40
56	12496	Voith ā/k eļļas sūkņa adatlūgnis	3	15,39	1,302	60,11	0	0	60	24,05
57	12497	Voith ā/k buksē Fe	5	30,60	1,302	199,21	0	0	60	79,68
58	12536	Allison 545 ā/k diski	5	8,66	1,302	56,38	0	0	60	22,55
59	12543	Allison 2000 aksiālais gultnis T6,P3 saulesratam	1	3,76	1,302	4,90	0	0	60	1,96
60	12581	ZF ā/k virzulis	4	244,20	1,302	1271,78	0	0	60	508,71
61	12588	Allison 545 ā/k blīve	5	1,56	1,302	10,16	95	0	95	0,03
62	12597	Allison 545 ā/k diski	25	12,00	1,302	390,60	0	0	60	156,24
63	12597	Allison 545 ā/k diski	25	12,00	1,302	390,60	0	0	60	156,24
64	12600	Allison 545 ā/k buksē	2	15,23	1,302	39,66	95	0	95	0,10
65	12607	Voith ā/k RBG ferodo diski 5gb/k	13	113,00	1,302	1912,62	0	0	60	765,05
66	12609	Voith ā/k metāla diski EK, DK, PB	12	45,32	1,302	708,07	0	0	60	283,23
67	12617	Voith ā/k starpžobru-a eļļas sūkņa stipr.kniede	7	0,11	1,302	1,00	0	0	60	0,40
68	12619	Voith ā/k satelītu distānces paplāksne 6gb/sat.k.	85	13,20	1,302	1460,82	0	0	60	584,33
69	12661	Allison 2000 ā/k gredzens	12	27,56	1,302	430,62	0	0	60	172,25
70	12673	Voith ā/k sūkņa vārpsta	2	1006,00	1,302	2619,62	0	0	60	1047,85

Rīgas pašvaldības SIA "Rīgas satiksme" piederošās
kustamās mantas kopuma – autotransporta rezerves daļu,
kontaktvadu un cita veida kustamās mantas –
vērtējuma atskaite
2026-03-16

70	Voith ā/k sūkņa vārpsta	2	1006,00	1,302	2619,62	0	0	60	1047,85	
71	Voith ā/k sprostgredzens DIN472 95x3	1	4,95	1,302	6,44	0	0	60	2,58	
72	Voith ā/k diferenciālis 4/4 ātrumu	1	1930,05	1,302	2512,93	0	0	60	1005,17	
73	Voith ā/k ieejas meh.gultnis 16012 60x95x11 2gb/k	10	57,09	1,302	743,27	0	0	60	297,31	
74	Voith ā/k lodīšu gultnis 120x180x20mm	11	142,83	1,302	2045,65	0	0	60	818,26	
75	Voith ā/k aizmug.vāka blīve	2	23,10	1,302	60,15	0	0	60	24,06	
76	Voith ā/k gumijas blīvgredzens 12x3mm (2gb/k)	2	0,41	1,302	1,07	95	0	90	0,01	
77	Voith ā/k distances gredzens 210x182,5x1mm	1	12,87	1,302	16,76	0	0	60	6,70	
78	Voith ā/k sekundārā vārpsta	1	1231,00	1,302	1602,76	0	0	60	641,10	
79	Voith ā/k TB dif., korpus	4	1060,70	1,302	5524,13	0	0	60	2209,65	
80	Voith ā/k prim.vārpstas distances gredzens	7	58,68	1,302	534,85	0	0	60	213,94	
81	Voith ā/k sūkņparats X	1	430,65	1,302	560,71	0	0	60	224,28	
82	Voith ā/k gredzens TB	2	5,40	1,302	14,06	0	0	60	5,62	
83	Voith ā/k sūkņparata ass	4	991,00	1,302	5161,13	0	0	60	2064,45	
84	Voith ā/k turbīnas gultna korpus	8	134,29	1,302	1398,71	0	0	60	559,49	
85	Voith ā/k satelīta ass	36	57,64	1,302	2701,70	0	0	60	1080,68	
86	Voith ā/k sprostgredzens	12	8,14	1,302	127,18	0	0	60	50,87	
87	Voith ā/k gultnis SKF 6016NC3	10	136,40	1,302	1775,93	0	0	60	710,37	
88	ZF ā/k kabelis 4HP500	2	21,60	1,302	56,25	0	0	60	22,50	
89	Allison 2000 ā/k starplāte	30	62,98	1,302	2460,04	0	0	60	984,02	
90	Allison 2000 ā/k metāla disks C5 2,435-2,565mm	7	12,97	1,302	118,21	0	0	60	47,28	
91	Allison 2000 ā/k gumijas blīvgredzens 15x9mm	1	1,15	1,302	1,50	95	0	90	0,01	
92	Voith ā/k EK vārpstas br. buķse	2	67,06	1,302	174,62	0	0	60	69,85	
93	Voith ā/k R-gredzens EK,DK,SK 2gb/k	25	13,41	1,302	436,55	0	0	60	174,62	
94	Voith ā/k kontrējosa tapa 6x14 ISO 8752 ST	11	0,20	1,302	2,86	0	0	60	1,15	
95	Voith ā/k EK vārpstas buķse	3	17,37	1,302	67,85	0	0	60	27,14	
96	Voith ā/k metāla gredzens EK,DK,SK,RB 6gb/k	8	18,72	1,302	194,99	0	0	60	78,00	
97	Voith ā/k eļļas sūkņa adatgultnis	5	8,55	1,302	55,66	0	0	60	22,26	
98	ZF ā/k vārstu bloka atspere	16	0,62	1,302	12,92	0	0	60	5,17	
99	Voith ā/k satelīta aste	20	60,94	1,302	1586,88	0	0	60	634,75	
100	Voith ā/k regulēšanas paplāksne 0,2mm	3	5,58	1,302	21,80	0	0	60	8,72	
101	Voith ā/k vadrats VXH T0	2	1516,86	1,302	3949,90	0	0	60	1579,96	
102	Voith ā/k fiksācijas gredzens	1	8,09	1,302	10,53	0	0	60	4,21	
103	ZF ā/k kabēla elektrosavienojums CI	1	44,60	1,302	58,07	0	0	60	23,23	
104	Voith ā/k fiksācijas gredzens	1	6,30	1,302	8,20	0	0	60	3,28	
105	Voith ā/k SK planetārais pārvads (Diff.4) komplektā	1	2129,41	1,302	2772,49	0	0	60	1109,00	
106	Voith ā/k sūkņrats H tips	1	531,40	1,302	691,88	0	0	60	276,75	
107	Voith ā/k distances gredzens 210x182,5x0,5mm	1	7,65	1,302	9,96	0	0	60	3,98	
108	Voith ā/k primārā vārpsta	1	742,00	1,302	966,08	0	0	60	386,43	
109	Voith ā/k turbīnas vārpstas gultnis FAG 6212N.C3	3	110,10	1,302	430,06	0	0	60	172,03	
110	Voith ā/k sprostgredzens	25	10,56	1,302	343,68	0	0	60	137,47	
111	Voith ā/k turbīnas buķse	5	183,59	1,302	1195,14	0	0	60	478,06	
112	Voith ā/k primārās vārpstas gultna sprostgredzens 90x3mm	18	4,99	1,302	116,95	0	0	60	46,78	
113	Voith ā/k planetārais mehānisms	1	2338,58	1,302	3044,83	0	0	60	1217,93	
114	ZF ā/k planetārā zobrata kompl.	1	1504,47	1,302	1958,82	0	0	60	783,53	
115	Voith ā/k flancis	1	473,40	1,302	616,37	0	0	60	246,55	
116	Voith ā/k eļļas caurules ieliešanas korķis	1	19,47	1,302	25,35	0	0	60	10,14	
117	160244 Voith ā/k turbīna	1	577,64	1,302	752,09	35	0	70	146,66	
118	16045 Voith ā/k caurule	1	76,45	1,302	99,54	35	0	70	19,41	
119	163314 Voith ā/k turbīnas rats T0 Grupa 15A (854.3;864.	3	474,78	1,302	1854,49	35	0	70	361,63	
120	17083 Voith ā/k kabelis	2	643,00	1,302	1674,37	0	0	60	669,75	
121	17227 Q29*Q83*150(205)VOITHēllas filtrs (Germ)	2	22,93	1,302	59,71	0	0	60	23,88	
122	17262 ZF ā/k kabelis Nr.2	1	1170,00	1,302	1523,34	0	0	60	609,34	
123	17270 Voith ā/k virzulis RB	3	224,50	1,302	876,90	0	0	60	350,76	
124	17301 Voith ā/k sprostgredzens SP 125 DIN 5417 FED.ST	10	7,92	1,302	103,12	0	0	60	41,25	
125	17445 Voith ā/k vertikālā pārslēga poga N SU	1	6,90	1,302	8,98	0	0	60	3,59	
126	17501 Voith ā/k gredzens Metāla	12	16,74	1,302	261,56	0	0	60	104,62	
127	17759 Voith ā/k skrūve ar sešskāņa galvu M10x30	34	0,30	1,302	13,28	0	0	60	5,31	
128	18002 Voith ā/k atsperepapl.B8 DIN 137 FED.ST A3C 6gb/gr	5	0,10	1,302	0,65	0	0	60	0,26	
129	18031 Voith ā/k turbīnas buķses sprosttapa	12	0,36	1,302	5,62	0	0	60	2,25	
130	18072 Voith ā/k planet.pārv.satēlitzobr.papl. 12gb/k	77	10,12	1,302	1014,57	0	0	60	405,83	
131	18253 Voith ā/k vadrats planetārajam pārvadam SK (Diff.4	1	1250,50	1,302	1628,15	0	0	60	651,26	
132	18403 Voith ā/k savienojuma skrūve M12 iekšējai eļļas ca	2	4,30	1,302	11,20	0	0	60	4,48	
133	18551 Voith ā/k cil.rullīšu gultnis RNU 1017 MA DIN 5412	12	168,00	1,302	2624,83	0	0	60	1049,93	
134	18788 ZF ā/k hidrotransformatora virzulis	5	238,75	1,302	1554,24	0	0	60	621,69	
135	18792 ZF ĀK hidrotransformators (Uz 4HP550; 5HP592)	1	1343,25	1,302	1748,91	0	0	60	699,56	
136	18877 Voith ā/k distances gredzens 210x182,5x1,5mm	1	12,87	1,302	16,76	0	0	60	6,70	
137	19037 Voith ā/k virzulis	2	298,97	1,302	778,52	0	0	60	311,41	
138	19069 Voith ā/k lodīšu gultnis 6212 DIN 625.W.ST.	15	48,29	1,302	943,05	0	0	60	377,22	
139	19078 Voith ā/k atspere	17	1,49	1,302	32,98	0	0	60	13,19	
140	19189 Skrūve Voith ā/k M10x150 EK sajūga korpusa stiprin	7	3,10	1,302	28,25	0	0	60	11,30	
141	19301 Voith ā/k metāla blīvgredzens	2	32,20	1,302	83,85	0	0	60	33,54	
142	19469 Voith ā/k vertikālā pārslēga poga R SU	1	6,90	1,302	8,98	0	0	60	3,59	
									Kopā, EUR neieskaitot PVN	51996,17

**Kustamās mantas – autotransporta rezerves daļu un cita veida kustamās mantas, tirgus vērtības
aprēķins**

N.p.k.	Saraksta nosaukums	Uzskaites pozīciju skaits	Uzskaites vienību skaits, gab	Aprēķinātā tirgus vērtība, EUR neieskaitot PVN
1	VA_VIRS	24	133	6669,67
2	VA	88	510,5	23806,34
3	CARTR	3	5281	385,73
4	ĀK	142	1294	51996,17
	Kopā	257	7218,5	82857,90

Likviditātes koeficients	0,3
Autotransporta rezerves daļu un cita veida kustamās mantas vērtība, EUR neieskaitot PVN	24857,37

Vērtējamās kustamās mantas tirgus vērtības noteikšana

Vērtējamās kustamās mantas sastāvā ietilpst divas būtiski atšķirīgās sastāvdaļas kontakvads un autotransporta rezerves daļas. Veicot objekta novērtēšanu, tās tika sadalīts divās daļās:

- kontaktvads Djps 150 150 kv. Mm;
- pārējās kustamās mantas vienības.

Kontakvadu novērtēšanā notiek, novērtējot to kā krāsainos metāllūžņus, kam ir ļoti augsta likviditāte.

Pārējo kustamās mantas vienību tirgus vērtības noteikšanā tiek izmantota izmaksu pieeja, vēlāk pielietojot likviditātes koeficientu, jo saskaņā ar pasūtītāja norādījumiem visa kustamā manta (objekts) tiek vērtēta kā mantas kopums.

Iegūtās vērtības tiek summētas, tādējādi iegūstot kopējo mantas kopuma tirgus vērtību.

Pozīcijas nosaukums	Aprēķinātā tirgus vērtība, EUR, neieskaitot PVN
Kontakvadu Djps 150 150mm ² vērtība, EUR neieskaitot PVN	69 608,76
Mantas kopuma tirgus vērtība, EUR neieskaitot PVN	24 857,37
Mantas kopuma tirgus vērtība, EUR neieskaitot PVN (noapaļojot)	94 500

III Slēdziens

Pamatojoties uz augstāk veiktajiem aprēķiniem un vērtētāja rīcībā nodoto un esošo informāciju, pēc vērtētāja viedokļa Rīgas pašvaldības SIA “Rīgas satiksme”, reģistrācijas numurs 40003619950, juridiskā adrese: Kleistu iela 28, Rīga, LV-1067, īpašumā esošās kustamās mantas - autotransporta rezerves daļu, kontaktvadu un cita veida kustamās mantas – tirgus vērtība novērtēšanas dienā, tas ir, 2026.gada 26.februārī ar pārdošanas termiņu 12 mēneši sastāda:

EUR 94 500 (deviņdesmit četri tūkstoši pieci simti eiro).*

* Vērtības noteiktas, neiekļaujot pievienotās vērtības nodokli.

Pieņēmumi

Novērtēšana tiek veikta pie sekojoša nosacījuma – kustamās mantas vienības tiek vērtētas kā mantas kopums, paredzot to pārvietošanu prom no to pašreizējās atrašanās vietas. (LVS 401, 2013. p. 5.3.2.4.)

Jurijs Lukaševs

LĪVA sertifikāts Nr.28
kustamās mantas vērtēšanā

Šī vērtējuma atskaite sastādīta vienā eksemplārā.

Vērtējuma atskaitei ir pievienotas sekojošu dokumentu kopijas:

- LĪVA profesionālās kvalifikācijas sertifikāts Nr.28,
- Komerpcilnvara,
- Vērtējamās mantas saraksti (5 gab.).

Pielikumi

**LATVIJAS
ĪPAŠUMU
VĒRTĒTĀJU
ASOCIĀCIJA**

LĪVA VĒRTĒTĀJU SERTIFIKĀCIJAS BIROJS

**ĪPAŠUMU VĒRTĒTĀJA
PROFESIONĀLĀS KVALIFIKĀCIJAS SERTIFIKĀTS**

NR. *28*

Jurijs Lukaševs
vārds, uzvārds

[redacted]
personas kods

Kustamās mantas vērtēšana
sertificējamā darbība

Sertifikāts apliecina personas profesionālās spējas veikt ķermenisku kustamu lietu novērtēšanu
saskaņā ar LR Civillikuma 870. – 874. panta prasībām

Darbība sertificēta no
2014. gada 11. decembra
datums

Sertifikāts piešķirts
2023. gada 30. decembrī
datums

Sertifikāts derīgs līdz
2028. gada 31. decembrim
datums


Dainis Tunsts
LĪVA Vērtētāju sertifikācijas biroja
direktors



Izsniegts saskaņā ar LĪVA 2023.gada 2.marta noteikumiem
"Prasības kustamās mantas vērtētāja profesionālajai kvalifikācijai un
profesionālās kvalifikācijas sertifikāta izsniegšanas kārtība".

Rīgas pašvaldības SIA “Rīgas satiksme” piederošās
kustamās mantas kopuma – autotransporta rezerves daļu,
kontaktvadu un cita veida kustamās mantas –
vērtējuma atskaite
2026-03-16

newsec



SIA “Newsec Valuations LV”
Reģ.nr. 40103216919
Adrese: Marijas iela 2A, Rīga, LV-1050
Tālrunis: +371 67508400
E-pasts: info@newsec.lv

newsec

Rīgā, 2026.gada 6.janvārī.

Nr.5PL-202601-1

KOMERCPILNVARA

Ar šo SIA “Newsec Valuations LV” **pilnvaro** Valdes priekšsēdētāju, Vērtēšanas nodaļas vadītāju **Kasparu Dzeduli**, personas kods _____ dzīvojošu vienpersoniski pārstāvēt SIA “Newsec Valuations LV” attiecībā ar trešajām personām nekustamc _____ zētu īpašumu, kustamās mantas, mežaudzes, uzņēmējdarbības/ biznesa u.c. vērtēšanas jautājumos, SIA “Newsec Valuations LV” vārdā un interesēs slēgt tiesiskus darījumus (līgumus) ar trešajām personām par atlīdzību līdz 10 000 EUR (desmit tūkstoši euro) katra līguma ietvaros par nekustamo īpašumu, specializētu īpašumu, kustamās mantas, mežaudzes, uzņēmējdarbības/ biznesa u.c. vērtēšanu, konfidencialitātes līgumus (NDA), datu aizsardzības līgumus, parakstīt nekustamo īpašumu, specializētu īpašumu, kustamās mantas, mežaudzes, uzņēmējdarbības/biznesa vērtējumus, sniegt mutiskas un rakstveida konsultācijas, parakstīt pieņemšanas-nodošanas aktus, rēķinus, atzinumus, tirgus pētījumus, uzņēmuma vārdā piedalīties konkursos par nekustamā īpašuma, kustamās mantas, uzņēmējdarbības/biznesa vērtēšanu, konsultāciju, tirgus pētījumu vai atzinumu sniegšanu, parakstīt komercpilnvaras sertificētajiem vērtētājiem.

Pilnvara stājas spēkā 2026.gada 1.janvārī.

Pilnvara ir spēkā līdz 2026.gada 31.decembrim.

Kaspars Dzedulis

SIA “Newsec Valuations LV”

Valdes priekšsēdētājs

Reinis Ignatavičs

SIA “Newsec Valuations LV”

Valdes loceklis

Vērtējamās mantas saraksti

Kustamās mantas saraksts ar nosaukumu “VA_VIRS”

N.p.k.	Kods	Apraksts	DAUDZUMS	CENA GAB.
1	60004	Riepa 11 R22.5	10	329
2	18165	Motora aizmugurējais vāks O345	2	1052,955
3	PPRO120001	Velosipēdu turētājs, priekš autobusiem	1	1666,78
4	87634	Gaismas diodes lukturis	28	50
5	87635	Universālais lukturis	29	43
6	562007	Plastikāts	27	33,37740741
7	12196	L.puses sānu stikls C12/32 C15/32 (1750x790mm)	1	786,5
8	12200	Stikls sānu (1908*1090*4mm)	2	358,965
9	12390	Sānu vēdlodziņš C15/25 (1640x300)	1	706,2
10	15195	Stikls sānu C15/15 (1810x790)	1	676,28
11	18262	Sānu stikls C15/24 (1640x370) Sānu stikls virs vēdlodziņa	2	311,28
12	12393	Sānu stikls C15/26 Sānu stikls zem vēdlodziņa	1	538,83
13	13260	Stikls sānu C12/26 (1750x790mm)	1	523,92
14	18257	Stikls sānu C12/10	1	362
15	15419	Sānu stikls C15/33 (1850x785mm) C1;02;03	1	337,5
16	18290	Stikla tīrītāja kronšteins lab. O345	2	162,16
17	18270	Stikls sānu C12/28 (1908x790x4mm) melns	6	51,73666667
18	14031	Vadītāja sēdekļa drošības josta C15;04	1	246,9
19	18417	Stikls	2	110,985
20	17594	Spogulis salona	3	66,67666667
21	10491	Stikls 729*638 sānu	7	26,98428571
22	22874	Durvis labās MB	1	183,07
23	27352	Vadītāja sēdekļis O345	2	85,37
24	28165	Motora aizmugurējais vāks O345 Kapots O345	1	105,3

Kustamās mantas saraksts ar nosaukumu "VA"

N.p.k.	Kods	Apraksts	DAUDZUMS	CENA GAB.
1	19997	Hubner sakabes nesoša sija SU	1	5416,61
2	160598	Motora galva CI12 (komplektā ar vārstiem) no remon	3	1772,523333
3	19503	Hubner sakabes nesoša sija SU	1	4321,02
4	15278	ZF dz.tilta gatvenā pārvada zobratu komplekts Z=37/16 (839;062 tiltam)	2	2117,83
5	161007	Augstspiediena sūknis O345G no remonta	1	3431,05
6	15406	Sadales vārpsta CI12 (Vajadzētu pēc MB kat-a būt komplektā ar zobratu un tapu otrajā sad.v-as galā	2	1524,93
7	19015	ZF dz.t. galv. pārvada zobr. kompl. BKM	1	2061,74
8	168519	Motora galva O345;97,00 no remonta	8	255,62625
9	27021	Hydrocilindrs sakabes mehānismam	2	942,66
10	14498	Motora galvas blīve CI12	10	162,2
11	14127	Hubner sakabes vadstienis SU18;01	2	670,045
12	10517	EBS vadības bloks CI15 04 g.	1	1164,39
13	17383	Devējs 3.tilta CI	7	160,5257143
14	168521	lik	2	515,46
15	15569	Motora eļļas sūknis CI12	3	319,27
16	168879	Kompresors O345 1-cilindra Diam.100mm	1	945,88
17	10686	Dzinēja balstspilvena šķērsstienis CI12	3	277,39
18	19199	Vārsta eļļas tvertne CI15 (EHZ)	2	369,115
19	13199	Papildus tilta vadības hidrosūknis CI15	1	674,1
20	17116	Ģenerators stiprinājuma kronšteins kompl-tā ar rul	1	666,05
21	14797	Smidzinātājs CI12 (Info I sadaļā)	29	22,90310345
22	19200	Pap.tilta proporcionālais vārsts CI15	1	632,67
23	12784	Izpūtējs CI12;02;03 Kantainais	1	615,17
24	160909	Kardāns, SU12;02 L=1150mm ar ZF kārbu	1	600,15
25	13146	Motora spararats CI12	1	595,05
26	13399	Motora eļļas līm.automāt.papildināšanas tvertne CI	2	297,28
27	17384	Spararata zobvainags CI12	5	118,078
28	161235	Atspere autobusu degvielas bāku ietilpdes atv.O345	41	12,37853659
29	12934	Microphoe signal BDA-31A	2	251,92
30	15436	Motora kloķvārpstas priekšējais demferis CI12	1	503,2
31	593510	Šūtene IH36351106/4042*56mm	35,5	13,97267606
32	19257	Blīves k-ts CI	8	58,57625
33	17430	Ūdenssūknis CI12 (ar diviem termostatiem)	1	430,5
34	560172	Caurule silikona 700 ar metāla spirāli D28x38x4000	2	213,2
35	17728	Sūknis CI12 hidrauliskais, ventilatora hidromotor	1	418,56
36	23583	Šildītāja korpus O345G	4	101,02
37	19202	Redukcijas vārsts CI15	5	80,616
38	161460	Durvju vadības bloks E-91K	1	387
39	593665	Šūtene radiatora 60-5	36,5	10,52958904
40	13122	ZF dz.tilta diferenciālu kārbas krustiņš 25x142mm	2	189,03
41	592725	Dzeses krokcaurule	5	73,088
42	593666	Šūtene radiatora 55-5	36	9,817534247
43	29760	Sprausta CI12;02 CI12;03 Motors OM906.960 HLA	5	67,358
44	18762	PLD bloka elektroinstalācija	2	164,955
45	19049	Vadības bloks WEBASTO CI Tāimeris	3	106,0366667
46	17897	Gumijas blīve	5	63,574
47	13413	Ūdenssūkņa pievadcaurule CI12	2	145,21
48	11440	Motora galvas skrūve CI12	51	5,617843137
49	17732	Korpuss degvielas filtra O345	3	92,28333333
50	17120	Pr.tilta bremžu reg.svira O345	2	135,91
51	18825	Galējā izpūtēja caurule ar flanci CI12	1	261,77
52	13120	ZF dz.tilta pusass koniskais zobrats Z=16	2	130,71
53	17146	Kompresora galvas dzes.sist.caurule CI12;03	5	51,134
54	18812	Motora eļļas filtra korpus CI12	1	252,13
55	17856	Turētājs klemmes	11	22,90727273
56	253900	Maināmo ogļu filtru pāris GVS (A2-P3)	15	15,68
57	15429	Stūres sūkņa flancis CI15	1	247,71
58	17132	Potenciometra elektrosavienojums sakabes mehānisma O345	7	34,69714286
59	595121	Šūtene radiatora 45-5 KUEHLER	27	8,75
60	15315	Hidrošūtene CI12;02.g. ventilatora hidrosistēmā p=290bar; L=1380mm (spiediena maģistrālē no hidros	2	117,335
61	17590	Motora cilindru čaulas blīvgredzens O345 Kompl.	12	19,50083333
62	17443	Devējs eļļas līmeņa 3.tilta CI	2	116,41
63	595010	Šūtene radiatora 50-5 KUEHLER	23,5	9,532765957
64	27506	Papildus tilta grozāmās redze kreisajā pusē CI15;02	2	100
65	18970	Bloks spidometra signālapstiprināšanai	2	98,745
66	19127	Motora kr.puses atbalsta spilvens O345	1	189,2
67	17858	Motora priekšējais balstspilvens CI12	1	186,5
68	19760	Sprausta CI12;02 CI12;03	1	182,48
69	08330006 53	Dzinēja atbalsts	1	180
70	17855	Balstspilvens motoram, labās puses, CI12	1	178,14

70	17855	Balstspilvens motoram, labās puses, CI12	1	178,14
71	17188	Dzeses sistēmas caurule CI12;04	1	175,44
72	10603	Nosēdtrauks O345 (stikla) ūdens atdalītājam	1	171,28
73	18730	Gaisa iepļūdes gumijas iscaurule 120x6x215mm	1	170,9
74	19147	Sakabes meh-a devējs O345G 7 bar	2	84,2
75	595046	Šūtene dzesēš. šķidr. Q60	7	15,89142857
76	12327	Caurule CI12 dzesēšanas sistēmas	1	109,56
77	29104	Reaktīvais stiepnis augš.pap.t. CI 15	5	21,34
78	11055	Gumijas blīvgredzens O345	6	0,23
79	12641	Slēdzis O345	1	25,64
80	17059	Vārsts eL - magn. degvielas(DWB300)	1	39,95
81	17099	Gredzens ārējās durvju atvēršanas pogai O345	2	15,17
82	17377	Stūres šķērssstieņa šarnīrs O345 (kreisā iekšējā vitne)	1	101,4
83	17388	Stūres šķērssstieņa šarnīrs O345 (labā iekšējā vitne)	1	101,4
84	17565	Motora eļļas spiediena devējs O345 M18x1,5	1	98,4
85	18111	Centr. gaismas komb.pārslēdzējs O345	1	95
86	18226	Korķis dozējošais 0.1 CES O345	10	2,95
87	18604	Motora eļļas sūkņis O345	1	125,98
88	19235	Ietiktņis radiatora stiprināšanai O345	1	9,02

Kustamās mantas saraksts ar nosaukumu “CARTR”

N.p.k.	Kods	Apraksts	DAUDZUMS	CENA GAB.
1	85001	Vītņurbis mašīnu TIN GUHRING M20 5736	3	141
2	591138	Norobežoj. lenta	5060	0,04
3	195628	Kārtridžs True Colours Ribbon I series (Zebras pr)	218	84,96

Kustamās mantas saraksts ar nosaukumu “KONTAKT

I	KODS	KONTAKTVADES DĪBĀ IĒŅĒMUMS	DAUŠ	ĪSĀ
N.p.k.	KODS	APRAKSTS	DAUDZUMS	CENA GAB.

Kustamās mantas saraksts ar nosaukumu "AK"

N.p.k.	Kods	Apraksts	DAUDZUMS	CENA GAB.
1	12623	Voith ā/k eļļas sūknis (vīnsekācijas)	4	1651,77
2	13310	Voith ā/k TB dif., korpus	4	1060,7
3	13315	Voith ā/k sūkņarata ass	4	991
4	12488	Voith ā/k ferodo disks EK,DK,SK	49	79,2
5	12264	Voith ā/k satelīta adatgultnis 42x52x17.7mm6gb/sat	232	15,66
6	12263	Voith ā/k frikcijas disks Ar iekš.zobiem	20	159,06
7	14239	Voith ā/k vadrats VXH T0	2	1516,86
8	10061	Voith ā/k atpakaļgaitas diferenciālis R0 Komplektā	1	2891,1
9	10469	Voith ā/k korpus	2	1264,99
10	15244	Voith ā/k planetārais mehānisms	1	2338,58
11	14877	Voith ā/k SK planetārais pārvads (Diff.4) komplektā	1	2129,41
12	13318	Voith ā/k satelīta ass	36	57,64
13	18551	Voith ā/k cil.rulliņu gultnis RNU 1017 MA DIN 5412	12	168
14	12673	Voith ā/k sūkņa vārpsta	2	1006
15	12767	Voith ā/k diferenciālis 4/4 ātrumu	1	1930,05
16	13370	Allison 2000 ā/k starpplate	30	62,981
17	12262	Voith ā/k sajūga metāla disks Ar ār.z.	28	64,34892857
18	12282	Voith ā/k eļļas uztvērējs	9	197,01
19	11480	Allison 545 ā/k eļļas sadales plāksne komplektā	1	1743,16
20	10931	ZF ā/k sajūga disku korpus B paketes diskam	3	530,13
21	12852	Voith ā/k lodīšu gultnis 120x180x20mm	11	142,8327273
22	15285	ZF ā/k planetārā zobrata kompl.	1	1504,47
23	12607	Voith ā/k RBG ferodo disks 5gb/k	13	112,9992308
24	163314	Voith ā/k turbīnas rats T0 Grupa 15A (854.3;864.	3	474,78
25	13321	Voith ā/k gultnis SKF 6016NC3	10	136,4
26	18792	ZF ĀK hidrotransformators (Uz 4HP550; 5HP592)	1	1343,25
27	18253	Voith ā/k vadrats planetārajam pārvadam SK (Diff.4	1	1250,5
28	13309	Voith ā/k sekundārā vārpsta	1	1231
29	13726	Voith ā/k satelīta asiņe	20	60,94
30	18788	ZF ā/k hidrotransformatora vīzulis	5	238,746
31	17262	ZF ā/k kabelis Nr.2	1	1170
32	12619	Voith ā/k satelītu distances paplāksne 6gb/sat.k.	85	13,19976471
33	12441	ZF ā/k planetārā pārvada korpus Nr.2	1	1103,15
34	13317	Voith ā/k turbīnas gultņa korpus	8	134,285
35	10802	ZF ā/k planetārais pārvads	1	1036,92
36	12581	ZF ā/k vīzulis	4	244,1975
37	12494	Voith ā/k ferodo disks PB (2gb/k)	12	79,2
38	15010	Voith ā/k turbīnas bukse	5	183,586
39	18072	Voith ā/k planet.pārv.satelītzobr.papl. 12gb/k	77	10,12
40	15002	Voith ā/k primārā vārpsta	1	742
41	19069	Voith ā/k lodīšu gultnis 6212 DIN 625.W.ST.	15	48,28733333
42	17270	Voith ā/k vīzulis RB	3	224,5
43	12462	Allison ā/k regulators	2	325,375
44	19037	Voith ā/k vīzulis	2	298,97
45	160244	Voith ā/k turbīna	1	577,64
46	12774	Voith ā/k ieejas meh.gultnis 16012 60x95x11 2gb/k	10	57,087
47	12609	Voith ā/k metāla disks EK, DK, PB	12	45,31916667
48	14878	Voith ā/k sūkņrats H tipa	1	531,4
49	12257	Voith ā/k metāla disks EK, DK, SK 3gb/k	12	43,45
50	13312	Voith ā/k sūkņarats X	1	430,65
51	13311	Voith ā/k prim.vārpstas distances gredzens	7	58,68428571
52	12464	ZF ā/k solenoids HP 500, 590	7	58,49
53	10944	ZF ā/k drošvārstis O345	1	375,57
54	13493	Voith ā/k R-gredzens EK,DK,SK 2gb/k	25	13,4116
55	12661	Allison 2000 ā/k gredzens	12	27,56166667
56	15006	Voith ā/k turbīnas vārpstas gultnis FAG 6212N.C3	3	110,10333333
57	12433	ZF ā/k kabelis Cl; SU	2	164,7
58	10815	Voith ā/k gredzens ar izfrēžējumiem	1	324,6
59	12597	Allison 545 ā/k disks	25	12
60	15008	Voith ā/k sprostgredzens	25	10,5584
61	10066	Voith ā/k starpgredzens ar šlicēm 1gb/k	3	76,01
62	12008	Voith ā/k atbalsta gredzens	14	15,18357143
63	11165	Allison 545 ā/k modulators	1	210
64	17501	Voith ā/k gredzens Metāla	12	16,74083333
65	10237	Voith ā/k regulēšanas paplāksne 1gb/gr	17	11,52117647
66	12493	Voith ā/k bronzas bukse	5	37,614
67	10238	Voith ā/k fiksācijas gredzens	12	15,61666667
68	10479	Voith ā/k metāla disks Ar ār.zobiem	3	61,80333333
69	12478	Elektriskais savien.ā/k ārējam kabel.pie ā/k ZF	2	91,74
70	12492	Voith ā/k turbīnas vārpstas gredzens	11	16,47272727

Rīgas pašvaldības SIA "Rīgas satiksme" piederošās
kustamās mantas kopuma – autotransporta rezerves daļu,
kontaktvadu un cita veida kustamās mantas –
vērtējuma atskaite
2026-03-16

70	12492	Voith ā/k turbīnas vārpstas gredzens	11	16,47272727
71	12260	Voith ā/k disks 3gb/k	2	54,12
72	10027	Voith ā/k satelīzbratru eļļas noņēmējs 6gb/k	4	4,62
73	10047	Voith ā/k flancis	3	623
74	10049	Voith ā/k blīvredzens 10x4mm VN 3014 (1gb/ā/k)	3	1,61
75	10068	Voith ā/k gumijas blīvredzens 48x4,5mm	4	4,68
76	10234	Voith ā/k sūkņa rata paplāksne	4	14,74
77	10236	Voith ā/k sprostgredzens B73 VGN 3091 2gb/gr	3	1,35
78	10240	Voith ā/k prim.v-as sprostgredz. 50x2mm DIN 471	2	1,09
79	10246	Allison 2000 ā/k blīvslēgs	1	12,06
80	10350	Voith ā/k metāla eļļas caurule	1	45,21
81	10819	Voith ā/k eļļas filtra korpus k-tā	6	465
82	10932	ZF ā/k vārsts ZF5HP592C Cl15;18	1	63,93
83	11031	Voith ā/k diafragmas atspere 2gb/k	14	10,01
84	11287	Allison ā/k plāksne starp ā/k un mot-u	1	150,69
85	11500	Allison 545 ā/k filtra korpus	3	107,77
86	11792	Allison 545 ā/k eļļas filtrs	6	99,56
87	11793	Allison 545 ā/k eļļas filtrs	1	75,92
88	12013	Voith ā/k skrūve primārajai vārpstai	2	0,6
89	12029	ZF ā/k gultnis O345	1	29,83
90	12031	Voith ā/k paplāksne primārās vārpstas skrūvēm	6	0,2
91	12271	ZF ā/k eļļas radiatora 4HP590 kārbai	1	1162,49
92	12313	Allison 2000 ā/k blīvju rem-kts	2	388,52
93	12425	Allison 545 ā/k kartera blīve	6	13,73
94	12438	Voith ā/k EK vainagrata līdzņēmējs	2	12
95	12466	ZF ā/k solenoida vārsts Cl; SU	2	96,56
96	12489	Voith ā/k ieejas vārpstas gultnis	1	25,07
97	12495	Voith ā/k eļļas sūkņa adatgultnis 28x35x16mm	10	8,91
98	12496	Voith ā/k eļļas sūkņa adatgultnis	3	15,39
99	12497	Voith ā/k bukse Fe	5	30,6
100	12536	Allison 545 ā/k disks	5	8,66
101	12543	Allison 2000 aksiālais gultnis T6,P3 saulesratam	1	3,76
102	12588	Allison 545 ā/k blīve	5	1,56
103	12597	Allison 545 ā/k disks	25	12
104	12600	Allison 545 ā/k bukse	2	15,23
105	12617	Voith ā/k starpzobr-a eļļas sūkņa stipr.kniede	7	0,11
106	12727	Voith ā/k sprostgredzens DIN472 95x3	1	4,95
107	13063	Voith ā/k aizmug.vāka blīve	2	23,1
108	13065	Voith ā/k gumijas blīvredzens 12x3mm (2gb/k)	2	0,41
109	13080	Voith ā/k distances gredzens 210x182,5x1mm	1	12,87
110	13313	Voith ā/k gredzens TB	2	5,4
111	13320	Voith ā/k sprostgredzens	12	8,14
112	13367	ZF ā/k kabelis 4HP500	2	21,6
113	13374	Allison 2000 ā/k metāla disks C5 2,435-2,565mm	7	12,97
114	13386	Allison 2000 ā/k gumijas blīvredzens 15x9mm	1	1,15
115	13491	Voith ā/k EK vārpstas br. bukse	2	67,06
116	13494	Voith ā/k kontrējoša tapa 6x14 ISO 8752 ST	11	0,2
117	13495	Voith ā/k EK vārpstas bukse	3	17,37
118	13496	Voith ā/k metāla gredzens EK,DK,SK,RB 6gb/k	8	18,72
119	13497	Voith ā/k eļļas sūkņa adatgultnis	5	8,55
120	13710	ZF ā/k vārstu bloka atspere	16	0,62
121	14140	Voith ā/k regulēšanas paplāksne 0,2mm	3	5,58
122	14633	Voith ā/k fiksācijas gredzens	1	8,09
123	14761	ZF ā/k kabeļa elektrosavienojums Cl	1	44,6
124	14763	Voith ā/k fiksācijas gredzens	1	6,3
125	14902	Voith ā/k distances gredzens 210x182,5x0,5mm	1	7,65
126	15068	Voith ā/k primārās vārpstas gultņa sprostgredzens 90x3mm	18	4,99
127	15453	Voith ā/k flancis	1	473,4
128	15498	Voith ā/k eļļas caurules ieliešanas korķis	1	19,47
129	16045	Voith ā/k caurule	1	76,45
130	17083	Voith ā/k kabelis	2	643
131	17227	Q29*Q83*150(205)VOITHēļļas filtrs (Germ)	2	22,93
132	17301	Voith ā/k sprostgredzens SP 125 DIN 5417 FED.ST	10	7,92
133	17445	Voith ā/k vertikālā pārslēga poga N SU	1	6,9
134	17759	Voith ā/k skrūve ar seškanša galvu M10x30	34	0,3
135	18002	Voith ā/k atspere papl.B8 DIN 137 FED.ST A3C 6gb/gr	5	0,1
136	18031	Voith ā/k turbīnas bukse sprosttapa	12	0,36
137	18403	Voith ā/k savienojuma skrūve M12 iekšējai eļļas ca	2	4,3
138	18877	Voith ā/k distances gredzens 210x182,5x1,5mm	1	12,87
139	19078	Voith ā/k atspere	17	1,49
140	19189	Skrūve Voith ā/k M10x150 EK sajūga korpusa stiprin	7	3,1
141	19301	Voith ā/k metāla blīvredzens	2	32,2
142	19469	Voith ā/k vertikālā pārslēga poga R SU	1	6,9

REAL ESTATE VALUATION NEWSEC LATVIA

Real estate valuation
Consulting / analysis

Newsec was founded in 1994 in Sweden and now encompasses total of 7 markets in the Nordic and Baltic countries. Newsec – the Full-Service Property House in Northern Europe – began its activities in the Baltics in 2003 and currently operates on the Lithuanian, Latvian and Estonian markets with 5 offices.

Newsec among other services is a licensed provider of valuation services for real estate, movable property, and businesses across the Baltics. Our valuation team has more than 15 years of experience, high level of expertise and strict professional standards, and always delivers your sound valuations by agreed deadlines.

Our assessments are based on established valuation and financial reporting standards and deep analysis of relevant market data. Also, our valuations are widely accepted by financial institutions, business owners and international investors.

Newsec appraisers have locally required professional qualification and valuations can also be prepared according to internationally recognized RICS standards. Our company's valuation related activities are certified and insured.



LATVIA

Marijas iela 2a, Rīga,
Latvia, LV-1050
info@newsec.lv

A sunset over a beach with two starfish in the foreground. The sky is filled with soft, colorful clouds in shades of orange, pink, and purple. The sun is low on the horizon, casting a warm glow over the scene. The water is calm, reflecting the colors of the sky. In the foreground, two starfish are resting on the wet sand. One is a vibrant orange-red, and the other is a mix of purple and orange with a textured, bumpy surface.

Paldies!

Kontakti:

Jurijs Lukaševs

Kustamas mantas vērtētājs

Mob.: +371 26141604

j.lukasevs@newsec.lv