

2023.gada 21.jūlijs

Atzinums par nekustamā īpašuma, kas atrodas
Aizkraukles novadā, Seces pagastā
Nosaukums: Vecie Zemgaji
tirgus vērtību atbilstoši Publiskas personas mantas
atsavināšanas likuma nosacījumiem

Aizkraukles novada pašvaldībai

Cienījamās kundzes!
Augsti godātie kungi!

Pēc Jūsu pasūtījuma esam veikuši nekustamā īpašuma, ar kadastra numuru 3278 006 0137, kas atrodas **Aizkraukles novadā, Seces pagastā, Vecie Zemgaji**, ir reģistrēts Seces pagasta zemesgrāmatas nodalījumā Nr.100000572739 un sastāv no neapbūvētas zemes vienības ar kadastra apzīmējumu 3278 006 0198 un kopējo platību 4,04 ha (turpmāk tekstā vērtēšanas „Objekts”) novērtēšanu. Atzinums satur mūsu viedokli par iepriekš minētā nekustamā īpašuma tirgus vērtību atbilstoši Publiskas personas mantas atsavināšanas likuma nosacījumiem.

Atzinums paredzēts iesniegšanai **Aizkraukles novada pašvaldībā** un nedrīkst būt izmantots citu juridisku un fizisku personu vajadzībām bez rakstiskas vērtētāju atļaujas.

Atzinums pamatojas uz Latvijas standartu „Īpašumu vērtēšana” LVS-401:2013 un vislabākā izmantošanas veida koncepciju saskaņā ar tirgus vērtības definīciju. Mūsu viedoklis balstās uz vērtētāju zināšanām par nekustamā īpašuma tirgu, pieejamo informāciju par vērtēšanas objektu un prasmi analizēt nekustamā īpašuma tirgus notikumus. Turpmāk minētā vērtība ir vērtētāju labākais viedoklis, kādu varēja pieņemt, vadoties no mūsu rīcībā esošās informācijas un laika ierobežojumiem, kā arī punktā 5.1 minētajiem pamatpieņēmumiem un ierobežojošiem faktoriem.

Darām Jums zināmu SIA “INTERBALTIJA” atzinumu, ka nekustamā īpašuma, kas atrodas **Aizkraukles novadā, Seces pagastā, Vecie Zemgaji**, 2023.gada 13.jūnijā* visvairāk iespējamā tirgus vērtība atbilstoši Publiskas personas mantas atsavināšanas likuma nosacījumiem ir

15 100 (piecpadsmit tūkstoši viens simts) **eiro**.

* - nekustamā īpašuma apskates (vērtētāja apmeklējuma) datums.

Noteiktā tirgus vērtība ir spēkā, ja tiek atsavinātas pilnas īpašuma tiesības uz vērtēšanas Objektu, tā sastāvs atbilst atzinuma 4.punktā aprakstītajam stāvoklim, ja nekustamā īpašuma lietošana nav ierobežota ar atzinuma 5.6 punktā minētiem iespējamiem apgrūtinājumiem. Apgrūtinājumu izmaiņu gadījumā, vai vērtējamā īpašuma sastāva izmaiņu gadījumā, kā arī izmantošanas mērķa maiņas gadījumā, izmainīsies arī noteiktās vērtības. Vērtētāji neuzņemas atbildību par neparedzamām tirgus vērtību izmaiņām, kas var notikt ārēju apstākļu ietekmes rezultātā.

Ar cieņu

Arnis Zeilis,
Valdes loceklis

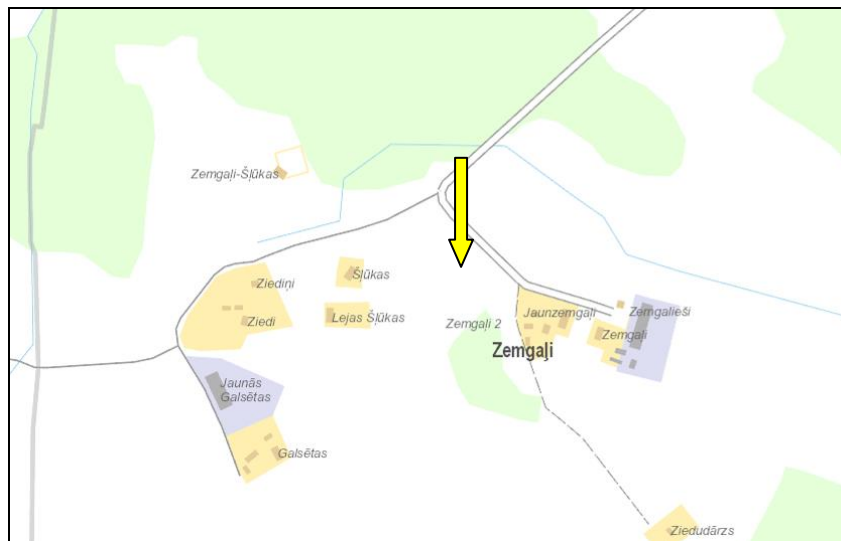
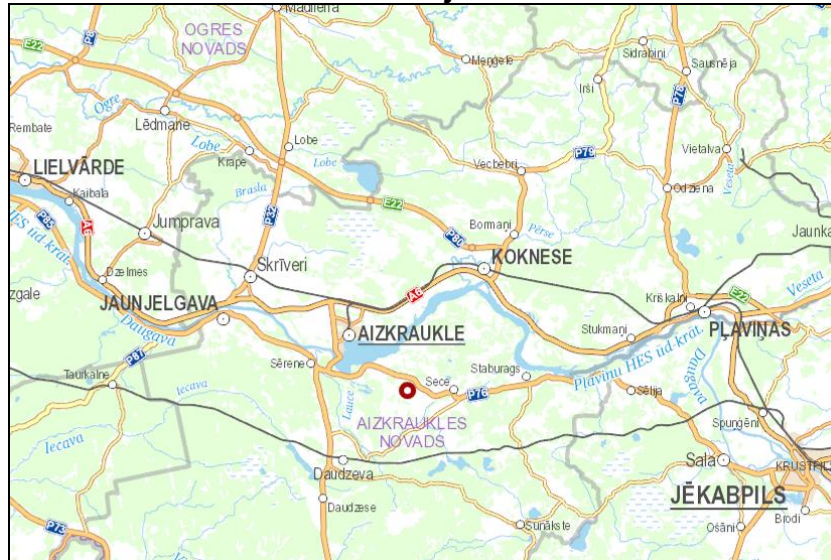
ŠIS DOKUMENTS IR ELEKTRONISKI PARAKSTĪTS AR DROŠU ELEKTRONISKO PARAKSTU UN SATUR LAIKA ZĪMOGU

SATURS

1. Vispārējā informācija
 - 1.1 Vērtējamais īpašums
 - 1.2 Vērtējuma pasūtītājs
 - 1.3 Vērtēšanas uzdevums
 - 1.4 Vērtēšanas datums
 - 1.5 Vērtēšanas mērķis
 - 1.6 Īpašumtiesības
 - 1.7 Vērtējamā īpašuma sastāvs
 - 1.8 Pašreizējā izmantošana
 - 1.9 Plānotā/atļautā izmantošana saskaņā ar attīstības plānu
 - 1.10 Labākais izmantošanas veids
 - 1.11 Vērtējumā izmantotā informācija
 - 1.12 Būtiski neietekmējošie apgrūtinājumi
 - 1.13 Negatīvi ietekmējošie apgrūtinājumi
 - 1.14 Tiek pieņemts, ka īpašums brīvs no sekojošiem apgrūtinājumiem
 - 1.15 Citi izdarītie pieņēmumi
2. Vērtējamā īpašuma novietojuma atzīme kartē
3. Fotoattēli
4. Vērtējamā īpašuma raksturojums
 - 4.1 Atrašanās vieta
 - 4.2 Zemes vienības ar kadastra apzīmējumu 3278 006 0198 apraksts
 - 4.2.1 Zemes gabala pieejamība, uzlabojumi pie zemes gabala, autotransporta plūsmas gar zemes gabalu
 - 4.2.2 Zemes gabala konfigurācija un reljefs
 - 4.2.3 Zemes gabala uzlabojumi
 - 4.2.4 Lauksaimniecības zemes raksturojums
5. Īpašuma vērtējums
 - 5.1 Vērtējuma pamatojums
 - 5.2 Vērtējamā īpašuma labākais izmantošanas veids
 - 5.3 Nekustamā īpašuma tirgus daļas, kurā ietilpst vērtēšanas objekts, raksturojums/analīze
 - 5.4 Vērtējamā īpašuma tirgus vērtību ietekmējošie faktori
 - 5.5 Vērtējamā īpašuma tirgus vērtības aprēķins
 - 5.6 Vērtējamā īpašuma atsavināšanas iespējas
 - 5.7 Neatkarības apliecinājums
 - 5.8 Kopsavilkums
6. Pielikumi

2. VĒRTĒJAMĀ ĪPAŠUMA NOVIETOJUMA ATZĪME KARTĒ

Novietojums



Izkopējums no attīstības plāna plānotā/atļautā izmantošana

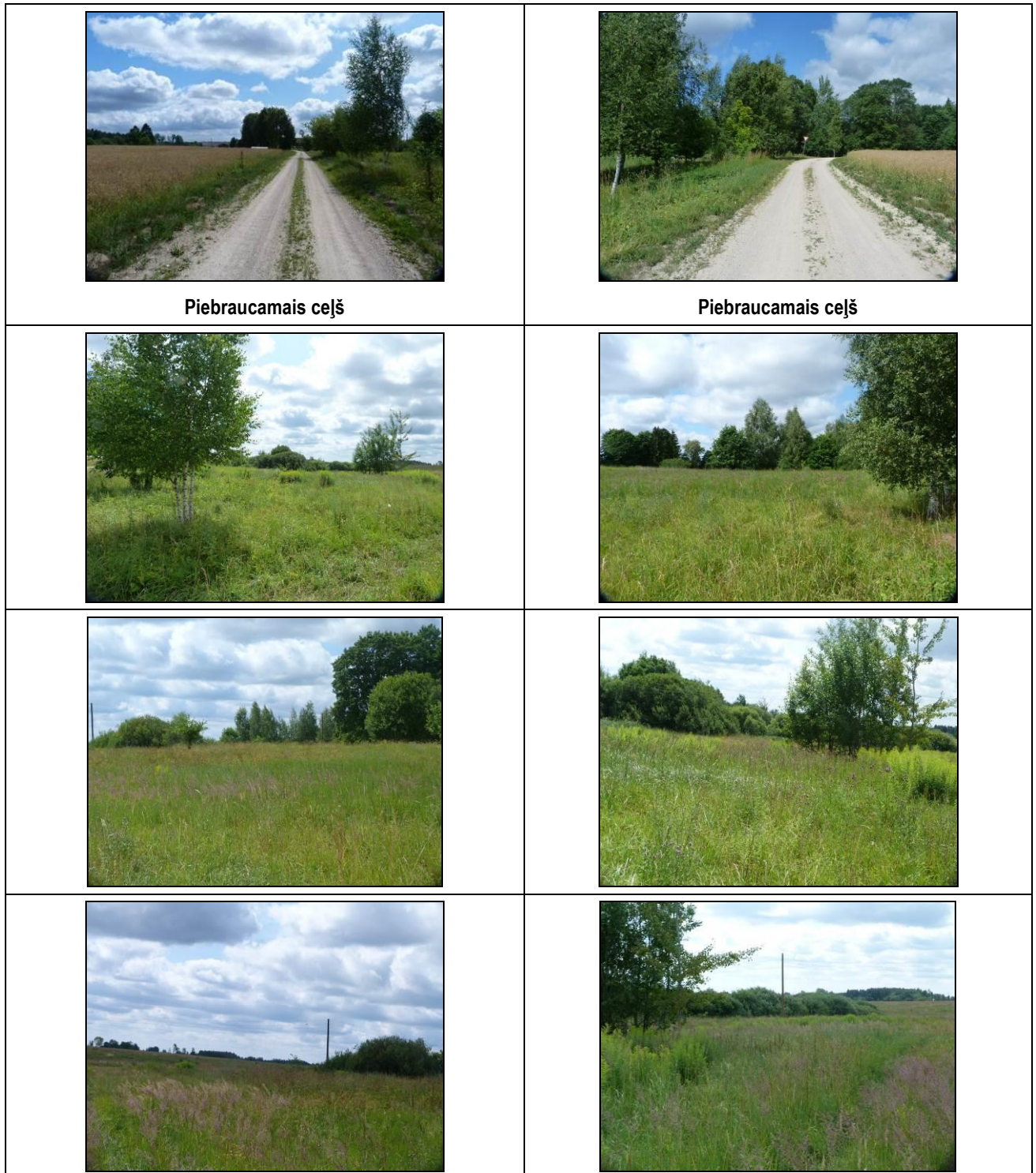


- LAUKSAIMNIECĪBAS TERITORIJA (L)
- MEŽU TERITORIJA (M)

Informācijas avots: <https://geolatvija.lv/geo/tapis>

Nekustamā īpašuma Aizkraukles novadā, Seces pagastā, Vecie Zemgali tirgus vērtības noteikšana

3.FOTOATTĒLI



4. VĒRTĒJAMĀ ĪPAŠUMA RAKSTUROJUMS

4.1 Atrašanās vieta

Vērtējamais nekustamais īpašums atrodas Aizkraukles novadā, Seces pagastā.

Attālums kilometros no vērtējamā nekustamā īpašuma līdz					
Meža ceļam	Vietējās nozīmes ceļam	Asfaltētam autoceļam	Pagasta centram	Rajona centram	Rīgai
-	Robežojas	1,2	5,0	11	100

Tuvākā autobusa maršruta pieturvietā atrodas uz autoceļa P76 Aizkraukle – Jēkabpils.

	Teicams	Labs	Vidējs	Vājš	Slikts
Iedzīvotāju nodarbinātība -	<input type="checkbox"/>	<input type="checkbox"/>	<input checked="" type="checkbox"/>	<input type="checkbox"/>	<input type="checkbox"/>
Darba vietu pieejamība-	<input type="checkbox"/>	<input type="checkbox"/>	<input checked="" type="checkbox"/>	<input type="checkbox"/>	<input type="checkbox"/>
Iepirkšanās vietu pieejamība-	<input type="checkbox"/>	<input type="checkbox"/>	<input checked="" type="checkbox"/>	<input type="checkbox"/>	<input type="checkbox"/>
Skolu pieejamība-	<input type="checkbox"/>	<input type="checkbox"/>	<input checked="" type="checkbox"/>	<input type="checkbox"/>	<input type="checkbox"/>
Sabiedriskā transporta pieejamība-	<input type="checkbox"/>	<input type="checkbox"/>	<input checked="" type="checkbox"/>	<input type="checkbox"/>	<input type="checkbox"/>
Atpūtas vietu pieejamība-	<input type="checkbox"/>	<input type="checkbox"/>	<input checked="" type="checkbox"/>	<input type="checkbox"/>	<input type="checkbox"/>
Labiekārtojuma atbilstība-	<input type="checkbox"/>	<input type="checkbox"/>	<input checked="" type="checkbox"/>	<input type="checkbox"/>	<input type="checkbox"/>
Tuvāko īpašumu atbilstība apskatāma īpašuma tipam-	<input type="checkbox"/>	<input type="checkbox"/>	<input checked="" type="checkbox"/>	<input type="checkbox"/>	<input type="checkbox"/>
Kaitīgo apstākļu iedarbība (maza=teicams)-	<input type="checkbox"/>	<input type="checkbox"/>	<input checked="" type="checkbox"/>	<input type="checkbox"/>	<input type="checkbox"/>
Drošība-	<input type="checkbox"/>	<input type="checkbox"/>	<input checked="" type="checkbox"/>	<input type="checkbox"/>	<input type="checkbox"/>
Īpašumu izskats-	<input type="checkbox"/>	<input type="checkbox"/>	<input checked="" type="checkbox"/>	<input type="checkbox"/>	<input type="checkbox"/>
Tirgus pievilcība-	<input type="checkbox"/>	<input type="checkbox"/>	<input checked="" type="checkbox"/>	<input type="checkbox"/>	<input type="checkbox"/>

Kopumā vērtēšanas Objekta novietojums Aizkraukles novadā uzskatāms par apmierinošu.

4.2 Zemes gabala ar kadastra apzīmējumu 3278 006 0198 apraksts

Vērtēšanas Objekts ir zemes vienība ar kopējo platību 4,04 ha un kadastra apzīmējumu 3278 006 0198.

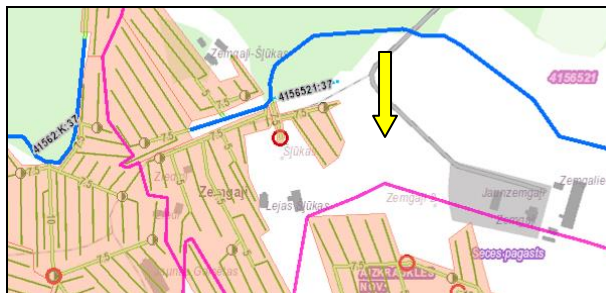
Zemes eksplikācija	Ha	%
Lauksaimniecībā izmantojamā zeme	3,18	78,7%
Krūmāji	0,86	21,3%
KOPĀ	4,04	100%

4.2.1 Zemes gabala pieejamība, uzlabojumi pie zemes gabala, autotransporta plūsmas gar zemes gabalu

Piebraukšana zemes gabalam no autoceļa P76 Aizkraukle - Jēkabpils puses, kas klāts ar labas kvalitātes asfaltbetona ceļu segumu, tālāk aptuveni 1 km pa piebraucamo ceļu, kas klāts ar apmierinošas kvalitātes grants segumu. Kopumā piebraukšana zemes gabalam ar personīgo autotransportu ir ērta.

4.2.2 Zemes gabala konfigurācija un reljefs

Zemes gabalam plānā ir neregulāra forma. Reljefs lielākajā teritorijas daļā ir līdzens, tas nav meliorēts. Zemes gabala konfigurācija un reljefs ir piemērots lauksaimniecībai un mežsaimniecībai.



Informācijas avots: www.melioracija.lv

4.2.3 Zemes gabala uzlabojumi

Zemes gabalam nav būtisku uzlabojumu.

4.2.4 Lauksaimniecības zemes raksturojums

Lauksaimniecības zemes aizņem 3,18 ha vai 78,7 % no kopējās zemes platības. Zemes kvalitātes novērtējums ir 35 balles. Augsnes apstākļu un reljefa dēļ piemērotas ganībām un pļavām. Zemes pašlaik netiek apsaimniekotas, daļēji aizaugušas ar krūmiem un kokiem.

5. ĪPAŠUMA VĒRTĒJUMS

5.1 Vērtējuma pamatojums

Vērtēšanas objekta tirgus vērtības aprēķins tiek veikts saskaņā ar Latvijas standarta „Īpašumu vērtēšana” LVS 401:2013 noteikto tirgus vērtības definīciju:

“Tirgus vērtība ir aprēķināta summa, par kādu vērtēšanas datumā īpašumam būtu jāpāriet no viena īpašnieka pie otra savstarpēji nesaistītu pušu darījumā starp labprātīgu pārdevēju un labprātīgu pircēju pēc atbilstoša piedāvājuma, katrai no pusēm rīkojas kompetenti, ar aprēķinu un bez piespiešanas.”

Nekustamo īpašumu vērtēšanas praksē tiek lietotas trīs galvenās vērtēšanas pieejas:

- izmaksu pieeja;
- ieņēmumu pieeja;
- salīdzināmo darījumu pieeja.

Katrā konkrētā gadījumā iespējams izmantot visas pieejas, to kombinācijas (divas no tām; viena metode vairākos variantos) vai, izņēmuma gadījumos, vienu no tām. Vērtējamā nekustamā īpašuma tirgus vērtība tiek iegūta ar svērtās vērtības palīdzību, t.i. izvērtējot, cik lielā mērā ar katru pieeju aprēķinātais rezultāts atbilst tirgus situācijai.

Šo pieeju apraksts, pielietojuma īpatnības un vērtēšanas teorētiskās bāzes izklāsts sniegts turpmākajā tekstā p.5.5.

Vērtēšanas objekta tirgus vērtības aprēķināšanai tika izmantota salīdzināmo darījumu pieeja, jo vērtētāju rīcībā ir pietiekams informācijas daudzums par nekustamā īpašuma tirgū pārdotiem un piedāvājumā esošiem līdzīgiem nekustamiem īpašumiem.

Ieņēmumu pieeja netiek izmantota vērtējamā īpašuma tirgus vērtības aprēķinam, jo atbilstoši Latvijas standarta „Īpašumu vērtēšana” LVS 401:2013 p.4.2.3.3., lai nonāktu pie slēdziena par vērtību, vairākas pieejas un metodes ir izmantojamas tikai gadījumos, ja faktiskie vai novērojumu dati nav pietiekami.

Izmaksu pieejas zemes gabalu tirgus vērtības aprēķināšanai netiek pielietota.

Tirgus vērtības aprēķini un sagatavotais atzinums balstās uz sekojošiem pamatpieņēmumiem:

- pasūtītāja sniegtā dokumentācija un mutiskā informācija ir patiesa;
- pasūtītāja iesniegtajā zemes robežu plānā un zemesgrāmatā fiksētās platības un apraksti ir pareizi;
- vērtēšanas objekts var tikt pārdots un nepastāv nekādi apgrūtinājumi īpašuma tiesību maiņai;
- bez atzinumā aprakstītajiem, nav citu faktoru, kas ietekmē īpašuma vērtību;
- vērtēšanas objekts nav apķīlāts vai apgrūtināts ar jebkādiem citiem apgrūtinājumiem, izņemot vērtējuma atskaitē uzrādītos;
- vērtēšanas objekts tiks apsaimniekots saprātīgi, atbilstoši labākajam un efektīvākajam izmantošanas veidam;

Tirgus vērtības aprēķinus ierobežojošie faktori:

- atzinuma saturs un rezultāti ir derīgi tikai uzrādītajam vērtēšanas mērķim;
- vairums pieņēmumu un aprēķinu, kas lietoti atzinumā, attiecas tikai uz konkrēto novērtējumu un nav lietojami ārpus konteksta;
- vērtēšanas objekta tehniskais stāvoklis tika apskatīts vizuāli uz vietas, tas netika pārbaudīts ar speciālām inženiertehniskām metodēm;
- nav paredzēta vērtētāja nepamatota atbildība par datu precizitāti attiecībā uz ziņām, plāniem, precizējumiem, izpētes materiāliem un citiem dokumentiem, kurus ir iesniedzis vērtējuma pasūtītājs;

- tirgus vērtība ir noteikta tikai uz ziņojumā minēto vērtējuma datumu, mēs neuzņemamies atbildību par ekonomiskajiem, juridiskajiem un fiziskajiem faktoriem, kas notikuši pēc vērtēšanas datuma;
- tirgus vērtība ir spēkā pie nosacījuma, ka īpašums nav apgrūtināts ar nomniekiem un citiem šāda veida apgrūtinājumiem, ja atzinumā nav atrunāts citādi;
- atzinuma teksts ir izmantojams tikai pilnā apjomā, bez rakstiskas autoru piekrišanas nevienam no ziņojuma daļām nedrīkst pavairot publiskai pieejamībai jebkādā veidā;
- atzinums ir veikts vadoties pēc Latvijas standarta „Īpašumu vērtēšana” LVS 401:2013 un vērtētāju profesionālās ētikas normām.

5.2 Vērtējamā īpašuma labākais izmantošanas veids

Saskaņā ar Latvijas standartu „Īpašumu vērtēšana” LVS 401:2013 īpašuma labākā un efektīvākā izmantošana ir aktīva tāda izmantošana, pie kuras tiek iegūts maksimālais labums, un kas ir reāli iespējama, tiesiska un finansiāli pamatota.

Saskaņā ar spēkā esošo Seces pagasta teritoriālo plānojumu, vērtējamais īpašums atrodas lauksaimniecības zemju un meža zemju teritorijā.

Ņemot vērā apkārtējo apbūvi, ko veido lauksaimniecībā un mežsaimniecībā izmantojamās zemes, lauku viensētas, zemes gabala pašreizējo izmantošanu, kā arī tirgus situāciju, vērtētāji secina, ka vērtējamā īpašuma labākais izmantošanas veids ir lauksaimniecībai un mežsaimniecībai piemērots zemes gabals.

Tirgus vērtības aprēķins tiek veikts atbilstoši labākajam izmantošanas veidam.

5.3 Nekustamā īpašuma tirgus daļas, kurā ietilpst vērtēšanas objekts, raksturojums/analīze

Tuvums karam Ukrainā un tirdzniecības sakaru mazināšana ar Krieviju ir veicinājusi ekonomikas izaugsmes palēnināšanos Baltijā, savukārt augstās enerģijas cenas un augošās pasaules resursu cenas ir veicinājušas inflācijas strauju pieaugumu, kas 2022.gada beigās pārsniedza 20%. Tā rezultātā ekonomikas izaugsme Baltijas valstīs ir samazinājusies straujāk nekā citās ES daļās, un IKP pieaugums 2022. gada otrajā pusē palēninājās līdz gandrīz 0%. Latvijā 2022.gada 4. ceturksnī IKP palika nemainīgs, salīdzinot ar 2021.gada 4.ceturksni, savukārt Lietuvā IKP samazinājās par 0,4%. Tikmēr Igaunijā 2022.gada 3.ceturksnī IKP samazinājās par 2,3%, salīdzinot ar to pašu periodu pirms gada, lai gan tas daļēji ir saistīts ar spēcīgu bāzes efektu, ko radīja vienreizēji investīciju darījumi Igaunijā 2021.gadā.

Pēdējo divu gadu laikā būvniecībā galvenais izaicinājums bija izmaksu pieaugums, savukārt nekustamā īpašuma tirgus šobrīd saskaras ar jaunu izaicinājumu - augstākas procentu likmes ir samazinājušas jaunu hipotekāro kredītu izsniegšanu un aktivitāte nekustamo īpašumu tirgū palēninās. Lai gan šīs tendences vēl nav tik izteiktas kā citos pasaules mājokļu tirgos, ir skaidrs, ka procentu likmju kāpums būs kavējošs faktors būvniecības sektoram. Globālie mājokļu tirgi jau ir sākuši strauji atdzist, un ASV esošo māju pārdošana un māju celtnieku noskaņojums ir manāmi samazinājies, savukārt Zviedrijā mājokļu cenas jau ir kritušās par vairāk nekā 15% no to augstākā līmeņa.

Mājokļu tirgi Baltijas valstīs ir bijuši līdzsvarotāki, cenām pārsvarā augot vienā ātrumā ar algām pēdējā desmitgadē. Tomēr atsevišķos nekustamā īpašuma tirgus segmentos kopš COVID-19 pandēmijas sākuma ir bijis ievērojams cenu pieaugums, un tādēļ vietām ir iespējamas cenu korekcijas. Augsts mainīgās procentu likmes hipotēku īpatsvars Baltijas reģionā nozīmē, ka mājokļu īpašnieki, kuriem ir hipotēkas, Euribor pieauguma ietekmi izjutīs vairāk nekā citās valstīs, lai gan parādu līmenis Baltijā ir viens no zemākajiem eiro zonā un ietekme uz māsaimniecībām būs mazāka, nekā no augstajām enerģijas izmaksām. Turklāt Baltijas reģions nākamajos divos gados ieplūdis apjomīgas Eiropas Savienības fondu investīcijas, Latvijas valdībai plānojot 2023.gadā palielināt investīcijas par 700-900 miljoniem. Tas veicinās pieaugumu būvniecības nozarē un Baltijas valstu ekonomikās kopumā laikā, kad investīciju aktivitāte privātajā sektorā ir zemāka.

cena ir no 3000 euro līdz 6000 euro par hektāru, bet Latgalē un Austrumvidzemē tā svārstās no 1800 euro līdz 4000 euro par hektāru. Cenu atšķirības atkarīgas no subsīdijām. Zemgalē ir labākās zemes pēc to auglības, bet Vidzemē zemes vairāk piemērotas piena lopkopībai..

- **Zeme mežsaimniecībai (mežizstrādei).** Nekustamo īpašumu tirgū meža īpašumu sektorā novērojams stabils pieprasījums meža īpašumu iegādē. Pieprasījums pēc meža īpašumu iegādes ir lielāks nekā piedāvājums, kā rezultātā, strauji pieauga meža zemes cena, līdz ar to arī uz zemes esošo mežaudžu, t.sk. jaunaudžu, pārdošanas cenas. Pieaugot meža zemes cenai, pircēji skrupulozāk izvērtē īpašuma atrašanās vietu, piekļuves iespējas, kā arī meža augšņu mehānisko sastāvu, auglību, nestspēju un uz augsnēm esošo mežaudžu sastāvu, ja platība ir apmežojusies. Lielāka interese ir par meža īpašumiem, kur cērtamie koksnes resursi ir iegūstami uzreiz vai tuvākos 10-20 gados. Mazliet mazāka interese ir par meža īpašumiem, kur dominē jaunaudzes vai vidēja vecuma mežaudzes. Mežaudzes, kur cērtamie koksnes resursi ir pieejami uzreiz vai tuvākajā laikā, vairāk interesē vietējiem uzņēmumiem, kur sīvas konkurences rezultātā piedāvātās iegādes cenas ir lielākas, nekā to spēj piedāvāt lielie starptautiskie meža apsaimniekošanas uzņēmumi. Toties jaunaudžu un vidēja vecuma mežaudžu iegādē pārsvarā dominē lielie starptautiskie meža apsaimniekošanas uzņēmumi kuri ir orientēti uz ilgtermiņa investīciju ieguldījumu mežsaimniecībā. Par pieaugušām mežaudzēm tiek maksāts vidēji 6000-25000 EUR/ha, par briestaudzēm un vidēja vecuma mežiem vidēji 3000-12000 EUR/ha, par jaunaudzēm un izcirtumiem vidēji 1500-4500 EUR/ha.

Sākot ar 2020.gada otru pusi meža zemes cenas sāka pieaugt straujāk nekā tas bija pēdējos 15 gados, kad meža zemes cenas pieauga ļoti lēnu, brīžiem pat gada laikā paliekot nemainīgas. Sākot ar 2021.gada otru pusi meža zemes cenas sāka pieaugt lēni, bet 2022.gada pirmajā pusē praktiski visā Latvijas teritorijā cenas par meža zemi ir trīskāršojušās salīdzinājumā ar 2020.gadu un tendence pieaugt meža zemes cenai joprojām turpinās. Kas ir saglabājis nemainīgs meža zemes tirgū, ir tas, ka par zemes gabaliem līdz 5 ha vai uz slapjām/ purvainām augsnēm, vai ar sliktu piekļušanu/ piebraukšanu pircēji maksā mazāk par 20-40 % nekā par īpašumiem, kas ir ārpus šīs meža zemes grupas.

2022.gada pirmajā pusgadā apaļo kokmateriālu cenas, izņemot papīrmalku un malku, bija sasniegušas vēsturisko cenu augstumu. Stabilizējoties ģeopolitiskai situācijai pasaulē, līdz ar to arī izveidojoties jaunām kokmateriālu piegādes ķēdēm, apaļo kokmateriālu cenas lēnām samazinās. Izņēmums ir papīrmalka un malka. Saasinoties enerģētiskai krīzei pasaulē, cenas mazvērtīgai koksnei, ko var izmantot kā kurināmo, turpināja kāpt, pārsniedzot vēsturiski augstākās cenas vairākkārtīgi.

2023.gads iezīmējās ar cenu stabilizāciju visās kokmateriālu grupās, izņemot malku. Malka lēnām kritās cenā stabilizējoties energoresursu tirgum un iestājoties siltākam laikam.

Kopumā apaļkoku tirgu var raksturot kā saspringtu, jo straujais apaļkoku iegādes cenu pieaugums un svārstības, darbaspēka trūkums un ģeopolitiskie notikumi Eiropā rada lielu nedrošību mežizstrādātāju un pārstrādātāju vidū, gaidot strauju cenu kritumu. Mežizstrādātāju un pārstrādātāju bažas ir balstītas uz iepriekšējo gadu pieredzi, kad līdzīgos apstākļos pēc strauja cenu pieauguma notika tikpat straujš apaļo kokmateriālu cenu kritums, kā rezultātā tika radīti zaudējumi, kas dažiem uzņēmumiem bija kritiski lieli, izraisot uzņēmējdarbības pārtraukšanu

Pēdējā gada laikā Seces pagastā ir reģistrēti 10 darījumi ar lauksaimniecībā izmantojamiem zemes gabaliem. Vērtētāji prognozē, ka tuvākajā gada laikā nemainīsies zemes gabalu pārdevuma cenas, Seces pagastā piedāvājumā ir 1 (viens) piedāvājums ar lauksaimniecības zemēm.

Lauksaimniecībā izmantojamās zemes kopējās platības 1ha tirgus cena Aizkraukles novadā, Seces pagastā svārstās no 2500 EUR/ha līdz 7000 EUR/ha.

5.4 Vērtējamā īpašuma tirgus vērtību ietekmējošie faktori

Tirgus vērtību ietekmējošie faktori	Tirgus vērtību ietekmē		
	Pozitīvi	Nenozīmīgi	Negatīvi
1. Īpašuma novietojums Aizkraukles novadā		X	
2. Īpašuma novietojums Seces pagasta daļā		X	
3. Piebraukšanas iespējas	X		
4. Naudas resursu piesaistes koeficients...		X	
5. Zemes gabala apstrādes efektivitātes koeficients ...		X	
6. Zemes gabala konfigurācija ...		X	
7. Zemes gabala reljefs ...		X	
8. Teritorijas labiekārtojums ...		X	
9. Zemes kvalitātes novērtējums ...		X	
10. Meliorācija ...			X
11. Zemes gabala apgrūtinājumi (sarkanās līnijas, aizsargjoslas u.c.) ...		X	
12. Papildus platības un uzlabojumi (zemes zem ēkām, ceļiem, ūdeņiem, ēkas, utt.)...		X	

5.5 Vērtējamā īpašuma tirgus vērtības aprēķins

Vērtēšanas objekta tirgus vērtības aprēķins tiek veikts izmantojot salīdzināmo darījumu pieeju, kuras pamatprincips ir vienkāršs: saprātīgs pircējs par nekustamo īpašumu nemaksās vairāk kā par kvalitātes un lietderības ziņā analogu īpašumu. Pieejas praktiskā pielietošana ir saistīta ar informācijas par nekustamo īpašumu tirgū notikušiem darījumiem un piedāvājumā esošiem īpašumiem apkopošanu un analīzi. Vērtētāju uzdevums ir atlasīt no plašās informācijas pēc iespējas līdzīgākus nekustamos īpašumus, ar kuriem notikuši komerciāli darījumi salīdzinoši tuvu pagātnē vai arī kuri atrodas piedāvājumā vērtēšanas brīdī.

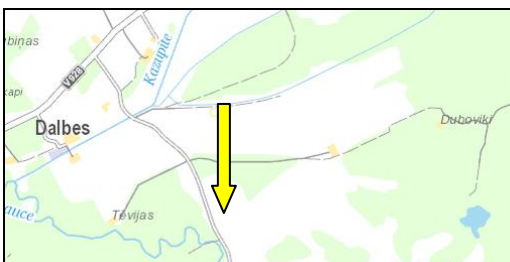
Lai izlīdzinātu atšķirības, izvēlēto salīdzināmo objektu cena ar koeficientu palīdzību tiek koriģēta ievērojot tirgus vērtību ietekmējošos faktoros – darījuma apstākļi, izmaiņas nekustamo īpašumu tirgus stāvoklī, novietojums Aizkraukles novadā un Seces pagasta daļā, piebraukšanas iespējas, zemes gabala lielumu, reljefu, labiekārtojumu un konfigurāciju, zemes kvalitāti un apgrūtinājumus (sarkanās līnijas, aizsargjoslas u.c.).

Korekcijas koeficienti k parāda katra tirgus vērtību ietekmējošā faktora salīdzinājumu attiecības veidā starp vērtēšanas objektu un salīdzināmo objektu.

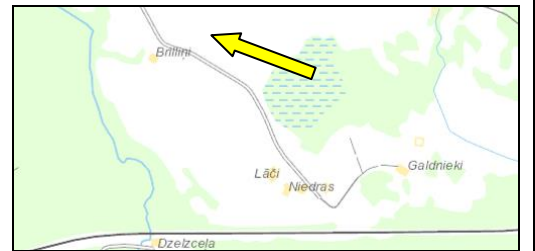
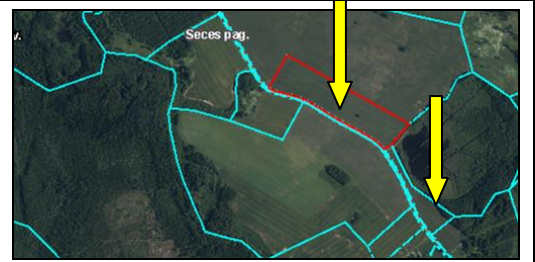
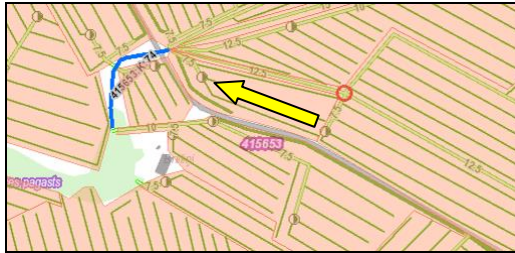
Pievienotā aprēķinu tabula sniedz pārskatu par koriģējošiem lielumiem un palīdz noteikt galīgo vērtību pēc šīs pieejas.

Salīdzināmo objektu īss apraksts

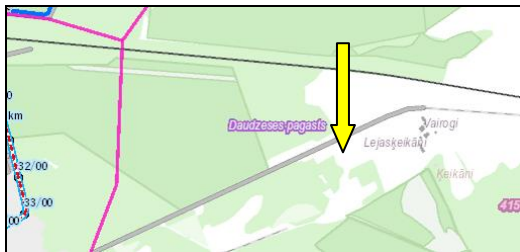
Objekts Nr.1. (Aizkraukle Z-237, ID-1619162). Nekustamā īpašuma Aizkraukles novadā, Seces pagastā sastāvs: lauksaimniecībā izmantots neapbūvēts zemes gabals ar kopējo platību 4,4 ha, tai skaitā lauksaimniecības zeme – 3,4 ha, mežu zeme – 1,0 ha. Zemes kvalitātes novērtējums ir 35 balles, tā nav meliorēta. Piebraukšana zemes gabalam no autoceļa V928 Seces-Seces stacija puses pa piebraucamo pašvaldības ceļu. Īpašums pārdots 2023.gada martā, pārdošanas cena bija 17 000 EUR jeb 3864 EUR/ha.



Objekts Nr.2. (Aizkraukle Z-238, ID-1619565). Nekustamā īpašuma Aizkraukles novadā, Seces pagastā sastāvs: 2 (divi) lauksaimniecībā izmantoti neapbūvēti zemes gabali ar kopējo platību 8,6 ha, tai skaitā lauksaimniecības zeme – 8,6 ha. Zemes kvalitātes novērtējums ir 45; 20 balles, tā ir meliorēta. Piebraukšana īpašuma no autoceļa V928 Sece-Seces stacija puses pa pašvaldības piebraucamo ceļu. Īpašums pārdots 2023.gada martā, pārdošanas cena bija 39 800 EUR jeb 4628EUR/ha.



Objekts Nr.3. (Aizkraukle Z-236, ID-1318743). Nekustamā īpašuma Aizkraukles novadā, Daudzeses pagastā sastāvs: lauksaimniecībā izmantots neapbūvēts zemes gabals ar kopējo platību 2,53 ha, tai skaitā lauksaimniecības zeme – 1,15 ha, mežu zeme – 0,88 ha, krūmāju platība – 0,47 ha, zeme zem ceļiem – 0,03 ha. Zemes kvalitātes novērtējums ir 25 balles, tā nav meliorēta. Piebraukšana zemes gabalam no autoceļa V929 Daudzeva- Dimanti puses pa pašvaldības ceļu. Īpašums pārdots 2021.gada decembrī, pārdošanas cena bija 7 180 EUR jeb 2838 EUR/ha.



Vērtējamā nekustamā īpašuma cenu ietekmējošo faktoru raksturojuma un tirgus vērtības aprēķina tabula

	Salīdzināmie objekti					
	Objekts Nr.1		Objekts Nr.2		Objekts Nr.3	
	Salīdzināmais Objekts attiecībā pret vērtējamo Objektu ...					
Salīdzināmā objekta pārdošanas / piedāvājuma cena, EUR	17 000		39 800		7 180	
Pārdošanas / piedāvājuma cenu ietekmējošie faktori	Pārdošanas / piedāvājuma cenu ietekmējošo faktoru raksturojums un koriģējošie koeficienti, kas izlīdzina atšķirības					
A. ... darījuma apstākļi ir ...	Pārdevums	1.00	Pārdevums	1.00	Pārdevums	1.00
B. ... pārdošanas / piedāvājuma laiks ir ...	2023.gada marts	1.00	2023.gada marts	1.00	2021.gada decembris	1.03
Salīdzināmā objekta koriģētā pārdošanas / piedāvājuma cena, EUR	17 000		39 800		7 395	

Salīdzināmā objekta zemes gabala platība, ha	4.4	8.6	2.53			
Salīdzināmā objekta lauksaimniecībā izmantojamā zemes gabala platība, ha	3.4	8.6	1.15			
Salīdzināmā objekta lauksaimniecībā izmantojamā zemes gabala platības 1 ha nosacītā pārdošanas cena, EUR/ha	5 000	4 628	6 431			
1. Zemes gabala novietojums novadā	Sliktāks	1.01	Sliktāks	1.01	Sliktāks	1.02
2. Zemes gabala novietojums pagasta daļā ...	Sliktāks	1.02	Sliktāks	1.02	Līdzīgs	1.00
3. Piebraukšanas iespējas ...	Līdzīgas	1.00	Līdzīgas	1.00	Līdzīgas	1.00
4. Naudas resursu piesaistes koeficients...	Lielāks	1.01	Lielāks	1.05	Mazāks	0.99
5. Zemes gabala apstrādes efektivitātes koeficients ...	Mazāks	0.99	Mazāks	0.95	Lielāks	1.01
6. Zemes gabala konfigurācija ...	Līdzīga	1.00	Sliktāka	1.02	Līdzīga	1.00
7. Zemes gabala reljefs ...	Līdzīgs	1.00	Līdzīgs	1.00	Sliktāks	1.02
8. Teritorijas labiekārtojums ...	Labāks	0.90	Labāks	0.85	Sliktāks	1.07
9. Zemes kvalitātes novērtējums ...	Līdzīgs	1.00	Sliktāks	1.01	Sliktāks	1.05
10. Meliorācija ...	Līdzīgs	1.00	Labāks	0.95	Līdzīgs	1.00
11. Zemes gabala apgrūtinājumi (sarkanās līnijas, aizsargjoslas u.c.) ...	Līdzīgi	1.00	Līdzīgi	1.00	Lielāki	1.01
12. Papildus platības un uzlabojumi (zemes zem ēkām, ceļiem, ūdeņiem, ēkas, utt.)...	Labāka	0.9294	Līdzīga	1.0000	Labāka	0.5000
Kopējais korekcijas koeficients, %	-14	-14	-33			
Lauksaimniecībā izmantojamā zemes gabala nosacītā pārdošanas cena, EUR/ha	4297	3980	4309			

Zemes gabalu lauksaimniecībā izmantojamā zemes gabala platības 1 ha vidējā koriģētā nosacītā pārdošanas cena noapaļoti, EUR	4195
Vērtējamā lauksaimniecībā izmantojamā zemes gabala platība, ha	3.18
Vērtējamā zemes gabala palīgplatība, ha	0.86
Vērtējamās palīgplatības vērtība, EUR	1 720
Salīdzināšanas rezultātā iegūtā tirgus vērtība noapaļoti, EUR	15 100

5.6 Vērtējamā īpašuma atsavināšanas iespējas

Vērtējamā nekustamā īpašuma atsavināšana var notikt LR likumdošanā noteiktā kārtībā. Šķēršļi atsavināšanai vērtētājiem nav zināmi, pieņemot ka:

- ar vērtējamo nekustamo īpašumu nav izdarīts galvojums;
- vērtējamais nekustamais īpašums nav apgrūtināts ar citiem (iepriekš neminētiem) nomas vai patapinājuma līgumiem;
- vērtēšanas objekts nav ieguldīts kādas uzņēmēj sabiedrības pamatkapitālā, kā arī LR tieslietu ministrijas Uzņēmumu reģistrā nav reģistrētas komercķīlas uz šīs uzņēmēj sabiedrības kapitāldaļām;
- vērtēšanas objektā nav veikti neatdalāmie ieguldījumi (īpašuma uzlabojumi), uz kuriem varētu pretendēt trešās personas;
- vērtējamais nekustamais īpašums nav apgrūtināts ar parādiem.

5.7 Neatkarības apliecinājums

SIA "INTERBALTIJA" vērtēšanas nodaļas vadītājs Arnis Zeilis un pieaicinātie speciālisti nav ieinteresēti palielināt vai samazināt novērtējamā īpašuma vērtību. Šajā atzinumā ir parādīts labākais viedoklis, ko varējām pieņemt, izmantojot mums pieejamo informāciju.

Mēs apliecinām, ka, pamatojoties uz mūsu zināšanām un pārlicību:

- faktu konstatācija, ka satur šis ziņojums, ir patiesa un pareiza;
- atskaitē redzamā analīze un secinājumi ir ierobežoti ar pieņēmumiem un ierobežojumiem;
- secinājumi pamatojas uz mūsu personisko pieredzi un objektīvu analīzi;
- mums nav pašreizējas vai perspektīvas intereses vērtējamā īpašumā, kā arī nav intereses vai aizspriedumi pret pusēm, kas šeit iesaistītas;
- mūsu darba apmaksa nav atkarīga no turpmāk noteiktās objekta vērtības;
- mēs personīgi veicām īpašuma apskati dabā;
- atskaite izstrādāta atbilstoši Latvijas standartam „Īpašuma vērtēšana” LVS-401:2013.

5.8 Kopsavilkums

SIA "INTERBALTIJA" atzinums, ka nekustamā īpašuma, ar kadastra numuru 3278 006 0137, kas atrodas **Aizkraukles novadā, Seces pagastā, Vecie Zemgaļi** un reģistrēts Seces pagasta zemesgrāmatas nodaļījumā Nr.100000572739, visvairāk iespējamā tirgus vērtība atbilstoši Publiskas personas mantas atsavināšanas likuma nosacījumiem 2023.gada 13.jūnijā* ir

15 100 (piecpadsmit tūkstoši viens simts) eiro.

* - nekustamā īpašuma apskates (vērtētāja apmeklējuma) datums.

Noteiktā tirgus vērtība ir spēkā, ja tiek atsavinātas pilnas īpašuma tiesības uz vērtēšanas Objektu, tā sastāvs atbilst atzinuma 4.punktā aprakstītajam stāvoklim, ja zemes gabala lietošana nav ierobežota ar atzinuma 5.6 punktā minētiem iespējamiem apgrūtinājumiem. Apgrūtinājumu izmaiņu gadījumā, vai vērtējamā īpašuma sastāva izmaiņu gadījumā, kā arī izmantošanas mērķa maiņas gadījumā, izmainīsies arī noteiktās vērtības. Vērtētāji neuzņemas atbildību par neparedzamām tirgus vērtību izmaiņām, kas var notikt ārēju apstākļu ietekmes rezultātā.

Vērtēšanas nodaļas vadītājs

A.Zeilis
Latvijas vērtētāju asociācijas
sertifikāts Nr.23 nekustamā
īpašuma vērtēšanā

Vērtētāja asistents

M.Birzulis

Vērtētāja asistents

I.Zadvornova



LATVIJAS REPUBLIKA

ZEMES ROBEŽU PLĀNS

Zemes vienības kadastra apzīmējums : 3278 006 0198

Plāns izgatavots pamatojoties uz Jaunjelgavas novada domes 2016. gada 24. novembra lēmumu „Par nekustamā īpašuma “Zemgaļi”, kadastra numurs 32780060137, Seces pagastā, Jaunjelgavas novadā sadalīšanu, nosaukumu piešķiršanu un zemes lietošanas mērķa noteikšanu” (protokols Nr. 63).

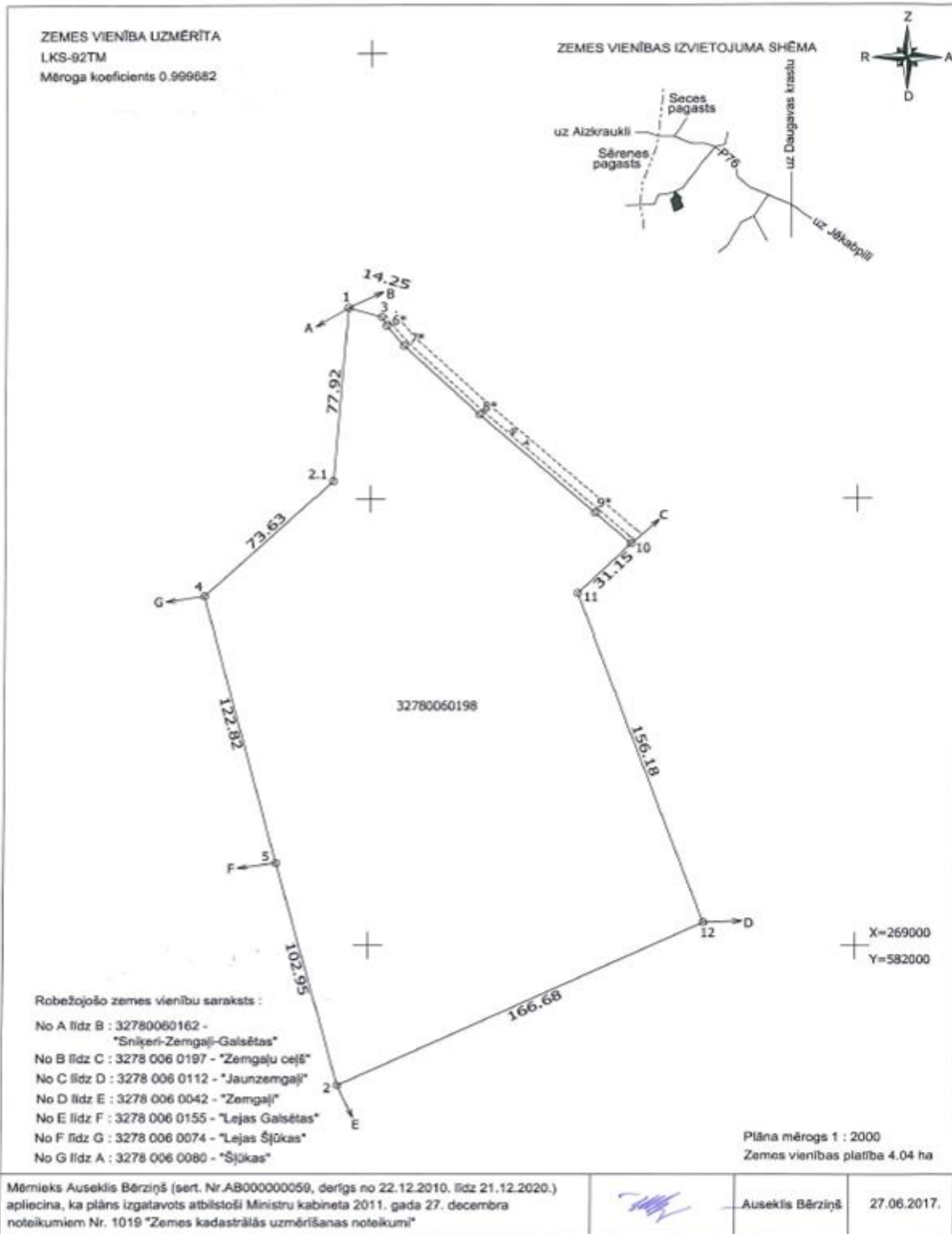
Robežas uzmērītas 2017. gada 30. maijā.

Plāna mērogs 1 : 2000.

Zemes vienības platība 4.04 ha.



IK „Sertificēts mērnieks A.Bērziņš” vadītājs		Auseklis Bērziņš	27.06.2017.
Ierosinātājs ir informēts par kadastrālās uzmērīšanas laikā veiktajām darbībām, to rezultātiem.		Jaunjelgavas novada pašvaldības izpilddirektors Uldis Albiņš	27.06.2017.



LATVIJAS REPUBLIKA

SITUĀCIJAS PLĀNS

Zemes vienības kadastra apzīmējums : 3278 006 0198

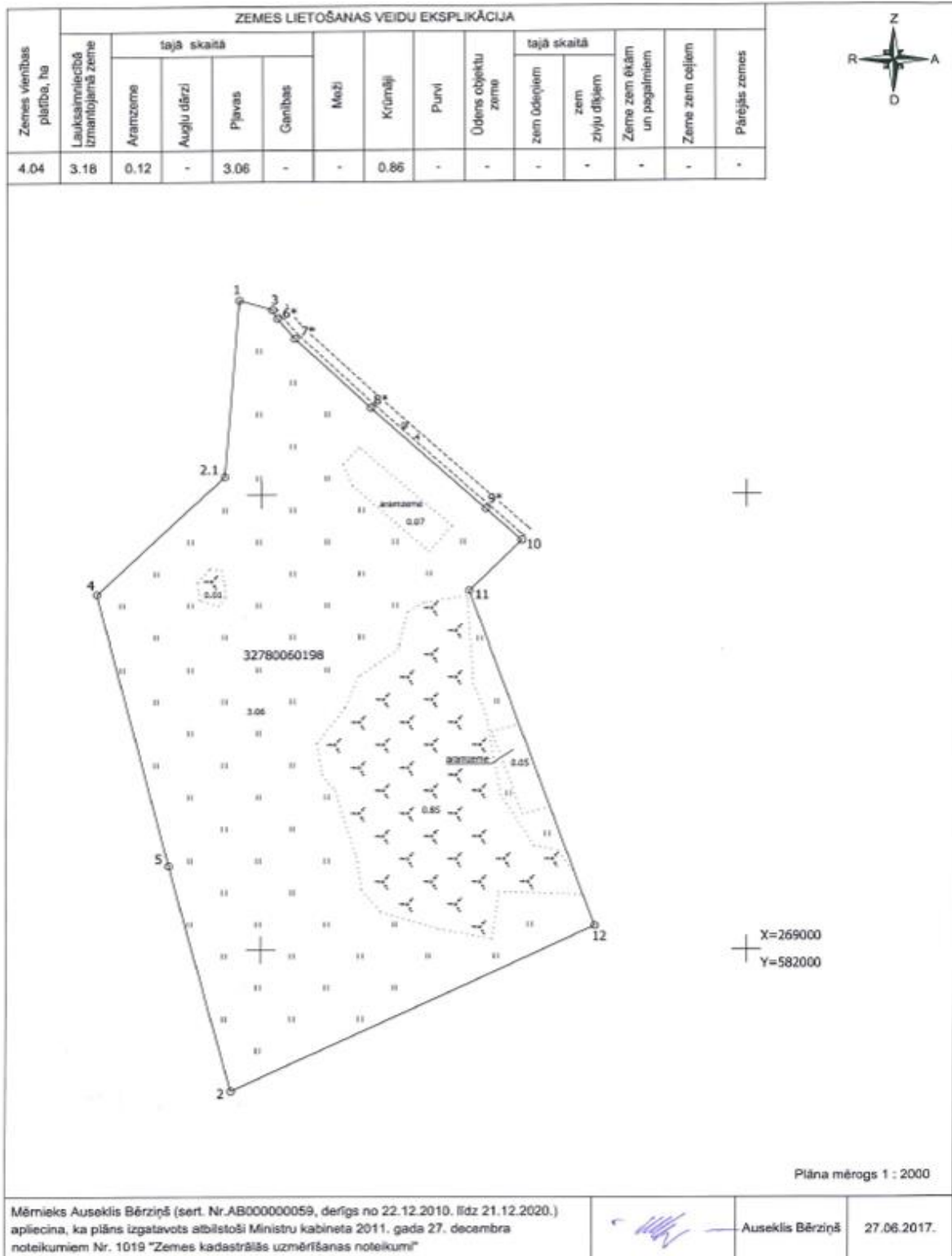
Situācijas elementi uzmērīti 2017. gada 30. maijā.

Plāna mērogs 1 : 2000.

Zemes vienības platība 4.04 ha.



IK „Sertificēts mērnieks A.Bērziņš“ vadītājs		Auseklis Bērziņš	27.06.2017.
Ierosinātais ir informēts par kadastrālās uzmērīšanas laikā veiktajām darbībām, to rezultātiem.		Jaunjelgavas novada pašvaldības izpilddirektors Uldis Albiņš	27.06.2017.



LATVIJAS REPUBLIKA
APGRŪTINĀJUMU PLĀNS

Zemes vienības kadastra apzīmējums : 3278 006 0198

Apgrūtinājumu saraksts :

1.	7312030303 - ekspluatācijas aizsargjoslas teritorija gar valsts vietējiem un pašvaldību autoceļiem lauku apvidos - 0.39 ha
2.	7312050101 - ekspluatācijas aizsargjoslas teritorija gar elektrisko tīklu gaisvadu līniju ārpus pilsētām un ciemiem ar nominālo spriegumu līdz 20 kilovoltiem - 0.20 ha

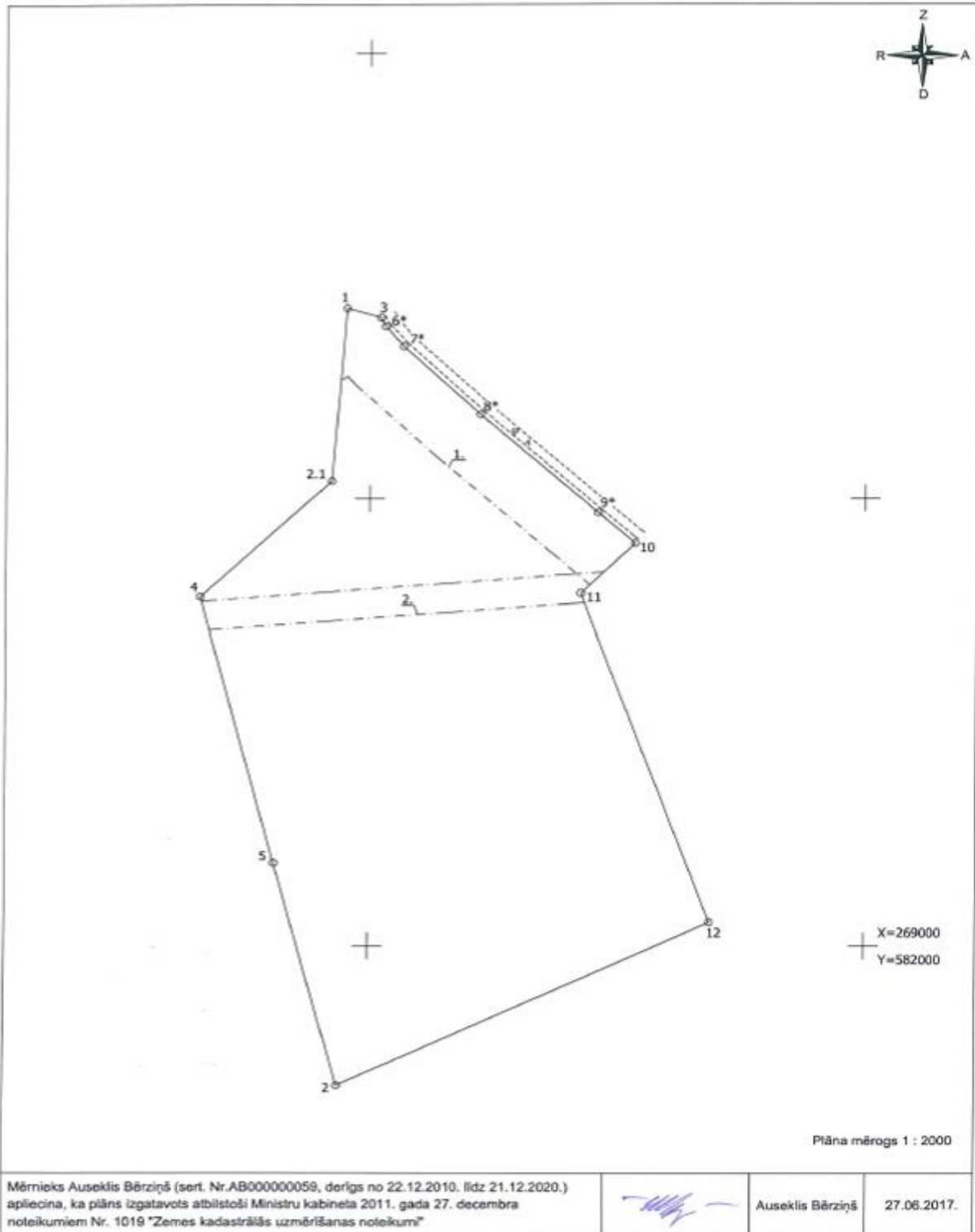
Apgrūtinājumu plāns izgatavots 2017. gada 27. jūnijā.

Plāna mērogs 1 : 2000.

Zemes vienības platība 4.04 ha.



Saskaņoja : Jaunjelgavas novada pašvaldības izpilddirektors	paraksts	Uldis Albiņš	27.06.2017.
IK „Sertificēts mērnieks A.Bērziņš” vadītājs		Auseklis Bērziņš	27.06.2017.
Ierosinātājs ir informēts par kadastrālās uzmēršanas laikā veiktajām darbībām, to rezultātiem.		Jaunjelgavas novada pašvaldības izpilddirektors Uldis Albiņš	27.06.2017.





Informatīvā izdruka no Kadastra informācijas sistēmas teksta datiem

Valsts zemes dienests

Īpašums

Kadastra numurs	Nosaukums	Kadastrālā vērtība (EUR)	Zemesgrāmatas nodaļuma numurs	Administratīvā teritorija
32780060137	Vecie Zemgaļi	1871	100000572739	Seces pagasts, Aizkraukles novads

Nekustamā īpašuma novērtējums kadastrā (EUR):	1871
Kopplatība:	4.0400
Platības mērvienība:	ha
Prognozētā kadastrālā vērtība (EUR):	1871 (pēc kadastra datu stāvokļa uz 01.06.2023; izmantošanai no 01.01.2024.)
Projektētā kadastrālā vērtība (EUR):	6971 (pēc kadastra datu stāvokļa uz 15.05.2023; ar KV bāzes atskaiti uz 01.07.2019.)
Prognozētais īpašuma novērtējums (EUR):	1871 (pēc kadastra datu stāvokļa uz 01.06.2023; izmantošanai no 01.01.2024.)
Projektētais īpašuma novērtējums (EUR):	6971 (pēc kadastra datu stāvokļa uz 15.05.2023; ar KV bāzes atskaiti uz 01.07.2019.)

Īpašuma sastāvs

Zemes vienības

Kadastra apzīmējums	Dzīvokļu īpašumos nesadalītās domājamās daļas	Kadastrālā vērtība atbilstoši dzīvokļa īpašumos nesadalītajai domājamaī daļai (EUR)	Adrese
32780060198	1/1	1871	-

Kadastrālā vērtība (EUR):	1871
Kadastrālās vērtības noteikšanas datums:	01.01.2023
Nekustamā īpašuma objekta platība:	4.0400
Nekustamā īpašuma objekta platības mērvienība:	ha
Statuss:	nekustamais īpašums
Vidējais LIZ kvalitātes novērtējums ballēs:	35
Prognozētā kadastrālā vērtība (EUR):	1871 (pēc kadastra datu stāvokļa uz 01.06.2023; izmantošanai no 01.01.2024.)
Projektētā kadastrālā vērtība (EUR):	6971 (pēc kadastra datu stāvokļa uz 15.05.2023; ar KV bāzes atskaiti uz 01.07.2019.)

Zemes vienības platības sadalījums pa lietošanas veidiem

Platība:	4.0400
Platības mērvienība:	ha
Lauksaimniecībā izmantojamās zemes platība:	3.1800
t.sk. Aramzemes platība:	0.1200
t.sk. Augļu dārzu platība:	0.0000

t.sk. Pļavu platība:	3.0600
t.sk. Ganību platība:	0.0000
no tām meliorētā lauksaimniecībā izmantojamā zeme:	0.0000
Mežu platība:	0.0000
t.sk. Jaunaudzes platība:	0.0000
Krūmāju platība:	0.8600
Purvu platība:	0.0000
Ūdens objektu zeme:	0.0000
t.sk. Zeme zem ūdeņiem:	0.0000
t.sk. Zeme zem zivju dīķiem:	0.0000
Zemes zem ēkām platība:	0.0000
Zemes zem ceļiem platība:	0.0000
Pārējās zemes platība:	0.0000

Lietošanas mērķi

Mērķis	Kods	Platība	Platības mērvienība
Zeme, uz kuras galvenā saimnieciskā darbība ir lauksaimniecība	0101	4.0400	ha

Apgrūtinājumi

Nr.	Noteikšanas datums	Tips	Apraksts	Platība	Mērv.
1	27.06.2017	7312030303	eksploatācijas aizsargjoslas teritorija gar valsts vietējiem un pašvaldību autoceļiem lauku apvidos	0.3900	ha
2	27.06.2017	7312050101	eksploatācijas aizsargjoslas teritorija gar elektrisko tīklu gaisvadu līniju ārpus pilsētām un ciemiem ar nominālo spriegumu līdz 20 kilovoltiem	0.2000	ha

Mērniecība

Mērniecības metode	Mērnieks	Uzmērīšanas datums
uzmērīts LKS-92TM	Auseklis Bērziņš	30.05.2017

Zemesgrāmata

Nosaukums	Lēmuma datums	Lēmuma pamatojums
Seces pagasta zemesgrāmata	05.10.2022	-
Seces pagasta zemesgrāmata	10.11.2017	-

Dokumenti

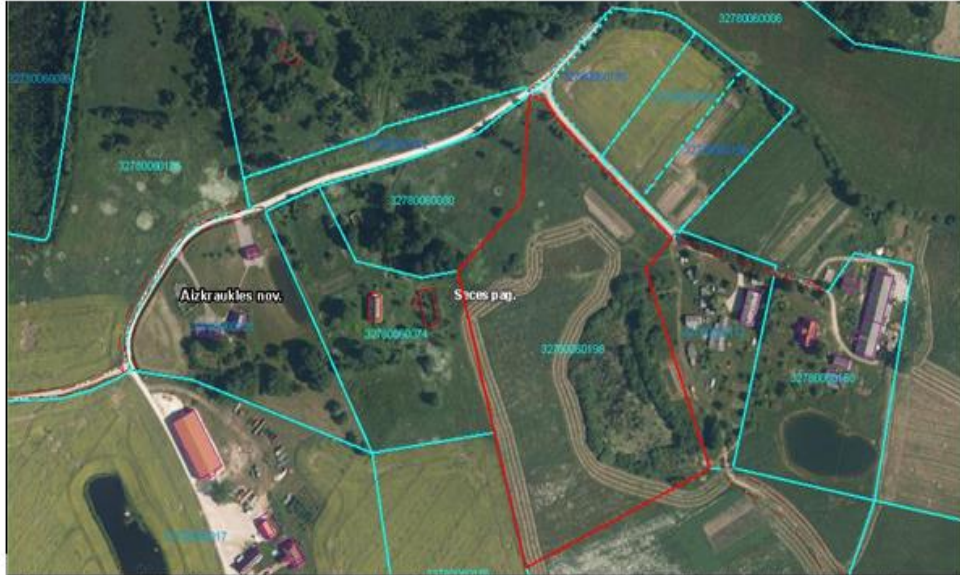
Dokumenta veids	Izdošanas datums	Izdošanas nr.	Izdevējinstāde
Iesniegums par kadastra objekta reģistrāciju vai datu aktualizāciju	27.06.2017	-	Jaunjelgavas novada dome
Zemes robežu plāns mērogā 1:2000	27.06.2017	-	Sertificēts mērnieks Auseklis Bērziņš (sert.Nr.AB000000059)
Situācijas plāns	27.06.2017	-	Sertificēts mērnieks Auseklis Bērziņš (sert.Nr.AB000000059)
Apgrūtinājumu plāns	27.06.2017	-	Sertificēts mērnieks Auseklis Bērziņš (sert.Nr.AB000000059)
Robežas noteikšanas akts	30.05.2017	-	Sertificēts mērnieks Auseklis Bērziņš (sert.Nr.AB000000059)

kranizdruka

https://www.kadastrs.lv/report/print_previe

Robežas apsekošanas akts	30.05.2017	-	Sertificēts mērnieks Auseklis Bērziņš (sert.Nr.AB000000059)
Robežas atjaunošanas akts	30.05.2017	-	Sertificēts mērnieks Auseklis Bērziņš (sert.Nr.AB000000059)
Lēmums par zemes robežu un platību precizēšanu	23.02.2017	67/20	Jaunjelgavas novada dome
Akts par kadastra objekta ieraksta dzēšanu un kadastra numura/apzīmējuma anulēšanu NĪVK IS	11.01.2017	11-10-Z/230	VZD Zemgales reģionālā nodaļa Jēkabpils birojs
Iesniegums par kadastra objekta reģistrāciju vai datu aktualizāciju	19.12.2016	-	Jaunjelgavas novada dome
Lēmums par nekustamā īpašuma nosaukumu	24.11.2016	63/15	Jaunjelgavas novada dome
Lēmums par zemes gabala sadali	24.11.2016	63/15	Jaunjelgavas novada dome
Lēmums par zemes lietošanas mērķa noteikšanu vai izmaiņšanu	24.11.2016	63/15	Jaunjelgavas novada dome
Pašvaldības lēmums par zemes piekritību pašvaldībai	24.11.2016	63/15	Jaunjelgavas novada dome
Lēmums par adreses noteikšanu vai maiņu	30.04.2015	37/48	Jaunjelgavas novada dome
Pašvaldības lēmums par zemes piekritību pašvaldībai	25.09.2008	9/2	Seces pagasta padome

Šai informācijai ir tikai informatīvs raksturs un tai nav juridiska spēka.





CERTIFICATE OF RECOGNITION

THE EUROPEAN GROUP OF VALUERS' ASSOCIATIONS (TEGOVA)
and
LATVIJAS ĪPAŠUMU VĒRTĒTĀJU ASOCIĀCIJA (LIVA)

certify that the person named below, having met all the requirements,
is admitted to use the title of Recognised European Valuer
and the designatory letters REV

Arnis Zeilis REV
Recognised European Valuer

Certificate Registration Number: REV-LV/LIVA/2016/13
Issued on: 01/06/2017
Valid until: 31/05/2028

Validity of this certificate must be confirmed by the online register at www.tegova.org

Krzysztof Grzesik
Chairman of the Board of Directors
TEGOVA

Vilis Žuromskis
Chairman of the Board
LIVA

. Latvijas Īpašumu Vērtētāju Asociācija (LIVA) . Elizabetes street 65-7 . LV-1050 Rīga . Latvia .

**LATVIJAS
ĪPAŠUMU
VĒRTĒTĀJU
ASOCIĀCIJA**

LĪVA KOMPETENCES UZRAUDZĪBAS BIROJS

Kompetences sertifikāts nekustamā īpašuma vērtēšanā

Nr. 11

Izsniegts
SIA «Interbaltija»
firma

Reģistrācijas Nr. 40003518352

Darbība sertificēta no
2008. gada 4. septembra
datums

Sertifikāts izsniegts
2018. gada 17. septembrī
datums

Sertifikāts derīgs līdz
2028. gada 17. septembrim
datums


A. Kandeļa
LĪVA Kompetences uzraudzības biroja
vadītāja




V. Žuromskis
LĪVA valdes priekšsēdētājs

Sertifikāts izsniegts saskaņā ar LĪVA 07.06.2018. Noteikumiem
"Par komersantu darbības uzraudzības un kontroles kārtību īpašumu vērtēšanā".



LATVIJAS
ĪPAŠUMU
VĒRTĒTĀJU
ASOCIĀCIJA



EN ISO/IEC 17024
53-290

LĪVA VĒRTĒTĀJU SERTIFIKĀCIJAS BIROJS

**ĪPAŠUMU VĒRTĒTĀJA
PROFESIONĀLĀS KVALIFIKĀCIJAS SERTIFIKĀTS**

NR. *23*

Arnis Zeilis

vārds, uzvārds
150366-11084
personas kods

Nekustamā īpašuma vērtēšana
sertificējama darbība

Darbība sertiificēta no
1997. gada 3. decembra
datums

Sertiificāts piešķirts
2023. gada 17. maijā
datums

Sertiificāts derīgs līdz
2028. gada 16. maijam
datums



Dainis Funsts
LĪVA Vērtētāju
sertificācijas biroja
direktors

Izsniegts saskaņā ar Latvijas Republikas Ministru Kabineta 2014. gada 23. septembra noteikumiem Nr. 559