

Atskaite
par nekustamā īpašuma
**Kuldīgas novada
Skrundā, Noliktavas ielā 6A**



novērtēšanu

Novērtējuma pasūtītājs: Kuldīgas novada pašvaldība

Novērtējuma datums: 2026. gada 13. februāris

Kuldīgas novada pašvaldībai

Rīgā,

Dokumenta datums ir tā elektroniskās parakstīšanas datums

Par nekustamā īpašuma Kuldīgas novada Skrundā, Noliktavas ielā 6A, novērtēšanu

Saskaņā ar Jūsu pasūtījumu, SIA "Vindeks" speciālisti ir veikuši nekustamā īpašuma, kas atrodas Kuldīgas novada Skrundā, Noliktavas iela 6A, kadastra nr. 6209 001 0053 (turpmāk tekstā Objekts), novērtēšanu. Šajā atskaitē ar vērtējamo Objektu tiek saprasta viena zemes vienība ar kopējo platību 1 384 m² (saskaņā ar zemes plānu un zemesgrāmatas nodaļējuma izdrukā, kopijas atskaites pielikumā).

Darba mērķis bija noteikt īpašuma – zemes gabala tirgus vērtību tā apskates brīdī – 2026. gada 13. februārī, ņemot vērā situāciju nekustamo īpašumu tirgū šajā datumā.

Vērtējumu nedrīkst izmantot citu juridisku un fizisku personu vajadzībām bez rakstiskas vērtētāju atļaujas. Vērtējums pamatojas uz vislabākā izmantošanas veida koncepciju, saskaņā ar tirgus vērtības definīciju, ievērojot šajā vērtēšanas atskaitē minētos pieņēmumus un ierobežojošos faktorus.

Analīzes pamatā ir:

- 1) Jūsu iesniegto dokumentu kopijas, izdrukā no zemesgrāmatas nodaļējuma, kas pievienotas šai Atskaitē un uzskatāmas par tās neatņemamām sastāvdaļām;
- 2) vērtējamā Objekta apskate uz vietas;
- 3) nekustamo īpašumu tirgus stāvoklis vērtēšanas laikā;
- 4) vispārārtzītu vērtēšanas pieeju izmantošana.

Vērtējumā izmantota tirgus (salīdzināmo darījumu) pieeja. Vērtējums ir veikts saskaņā ar Latvijas Īpašuma vērtēšanas standartiem LVS 401:2013.

Pamatojoties uz tālāk sekojošā vērtēšanas atskaitē ietverto informāciju, ir noteikta īpašuma:

tirgus vērtība, kas 2026. gada 13. februārī ir
2 100 EUR (divi tūkstoši viens simts eiro).

Noteiktā tirgus vērtība ir piemērojama tikai tajā gadījumā, ja Objektam nav citu apgrūtinājumu, izņemot tos, kas minēti šajā vērtēšanas atskaitē.

Ar cieņu:

SIA "Vindeks" valdes loceklis,
sertificēts nekustamo īpašumu vērtētājs
(profesionālās kvalifikācijas sertifikāts nr.26)

Arvīds Badūns

Pateicamies par sadarbību, tālr. 29235485 vai e-mail: info@vindeks.lv

**ŠIS DOKUMENTS IR ELEKTRONISKI PARAKSTĪTS AR
DROŠU ELEKTRONISKO PARAKSTU UN SATUR LAIKA ZĪMOGU**

SATURA RĀDĪTĀJS

1. NOVĒRTĒJUMA MĒRĶIS UN LAIKS.....	3
2. GALVENĀ INFORMĀCIJA.....	4
2.1. Vērtējamā Objekta identifikācijas pazīmes.....	4
2.2. Apgrūtinājumi.....	4
2.3. Vērtēšanas datums.....	4
2.4. Atskaites sagatavošanas datums.....	4
2.5. Objekta atrašanās vietas raksturojums.....	4
2.6. Objekta novietojums	4
2.7. Zemes gabals un tā raksturojums.....	5
2.8. Objekta fotoattēli.....	6
3. FAKTORI, KAS IETEKMĒ EKSPERTU SLĒDZIENU.....	7
3.1. Labākais izmantošanas veids.....	7
3.2. Citi faktori, kas ietekmē Objekta vērtību.....	7
4. VĒRTĒŠANAS PIEEJAS.....	8
5. VĒRTĪBAS APRĒĶINS.....	10
5.1. Vērtējumā izmantotie pieņēmumi.....	10
5.2. Zemes gabala novērtējums ar tirgus (salīdzināmo darījumu) pieeju.....	10
5.3. Aprēķinu rezultātu izlīdzināšana.....	12
6. SLĒDZIENS.....	13
7. PIENĒMUMI UN IEROBEŽOJOŠIE FAKTORI.....	15
VĒRTĒTĀJU NEATKARĪBAS APLIECINĀJUMS.....	16
PIELIKUMI.....	17

PIELIKUMI

1. pielikums	Zemesgrāmatas nodalījuma noraksts	- 1 lapa;
2. pielikums	Zemes plāni	- 4 lapas;
3. pielikums	VZD Kadastra izdrukā	- 2 lapas;
4. pielikums	Profesionālo kvalifikāciju apliecināšanu dokumentu kopijas	- 2 lapas.

1. NOVĒRTĒJUMA MĒRĶIS UN LAIKS

Novērtējuma mērķis ir noteikt nekustamā īpašuma, kadastra nr. 6209 001 0053, Kuldīgas novada Skrundā, Noliktavas ielā 6A, tirgus vērtību 2026. gada 13. februārī.

Novērtējuma pasūtītājs: Kuldīgas novada pašvaldība.

Tirgus vērtība – aprēķināta summa, par kādu vērtēšanas datumā īpašumam būtu jāpāriet no viena īpašnieka pie otra savstarpēji nesaistītu pušu darījumā starp labprātīgu pārdevēju un labprātīgu pircēju pēc atbilstoša piedāvājuma, katrai no pusēm rīkojoties kompetenti, ar aprēķinu un bez piespiešanas.

* Definīcija no Latvijas Īpašuma vērtēšanas standarta LVS 401: 2013.

2. GALVENĀ INFORMĀCIJA

2.1. VĒRTĒJAMĀ OBJEKTA IDENTIFIKĀCIJAS PAZĪMES

Šajā atskaitē ar vērtējamo Objektu tiek saprasta viena zemes vienība ar kopējo platību 1 384 m² Kuldīgas novada Skrundā, Noliktavas ielā 6A, īpašuma kadastra nr. 6209 001 0053.

Saskaņā ar zemesgrāmatas nodalījuma izdruku, īpašumtiesības uz zemi ir nostiprinātas Kuldīgas novada pašvaldībai, reģistrācijas numurs 90000035590. Skrundas pilsētas zemesgrāmatas nodalījums nr. 100000952494.

2.2. APGRŪTINĀJUMI

Ekspluatācijas aizsargjoslas teritorija gar elektrisko tīklu kabeļu līniju 0.0004 ha, ekspluatācijas aizsargjoslas teritorija ap ārēju virszemes elektronisko sakaru tīklu līniju neapkalpojamu pastiprināšanas un reģenerācijas punktu, ārēju kabeļu sadales skapi un kastī ar ieraktu pamatni vai skapi un kastī, kas uzstādīta uz atsevišķas pamatnes 0.0001 ha, ekspluatācijas aizsargjoslas teritorija gar elektronisko sakaru tīklu gaisvadu līniju 0.0065 ha, ekspluatācijas aizsargjoslas teritorija gar pazemes elektronisko sakaru tīklu līniju un kabeļu kanalizāciju 0.0003 ha.

Vērtētājiem nav zināmi jebkādi apgrūtinājumi, kas noteikti vērtējamam īpašumam, tiek pieņemts, ka tādu nav.

2.3. VĒRTĒŠANAS DATUMS

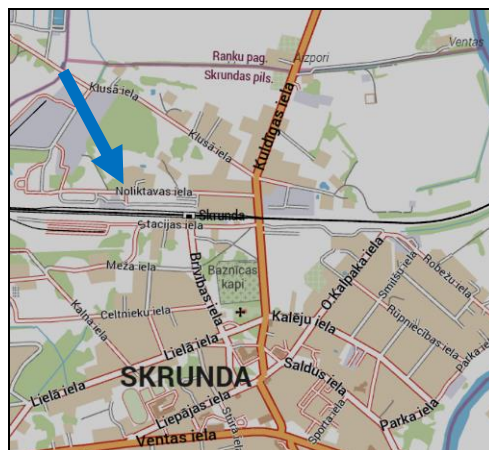
2026. gada 13. februāris, kad Objektu apskatīja sertificēta nekustamo īpašumu vērtētāja Arvīda Badūna asistents Ritvars Bērziņš.

2.4. ATSKAITES SAGATAVOŠANAS DATUMS

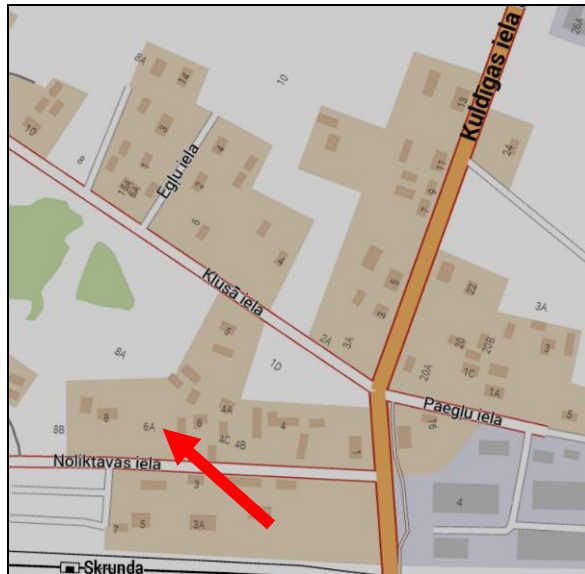
Tās elektroniskās parakstīšanas datums.

2.5. OBJEKTA ATRAŠANĀS VIETAS RAKSTUROJUMS

Vērtējamais īpašums atrodas Skrundas pilsētas Z nomalē, teritorijā starp Noliktavas, Kuldīgas un Kluso ielu, Noliktavas ielas pirmajā apbūves joslā. Attālums līdz Skrundas pilsētas administratīvajam centram, kur izvietoti svarīgākie pilsētas infrastruktūras objekti, ir aptuveni 0,8 km. Apkārto apbūvi pārsvarā veido dažādas kvalitātes individuālās dzīvojamās mājas, palīgēkas pie Noliktavas ielas, atsevišķas daudzdzīvokļu ēkas teritorijā starp Noliktavas ielu un dzelzceļu. Apbūves blīvums ir zems, apkārtnē bez speciāla labiekārtojuma, blakus atrodas plašas neapbūvētas platības. Piekļūšanai pie īpašuma izmantojamā Noliktavas iela ar asfalta segumu, piebrauktuve Objektam no ielas nav izbūvēta.

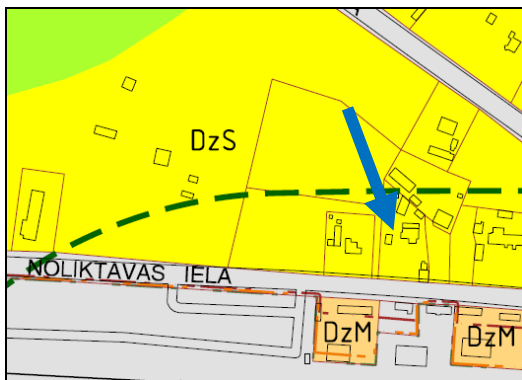



2.6. OBJEKTA NOVIETOJUMS

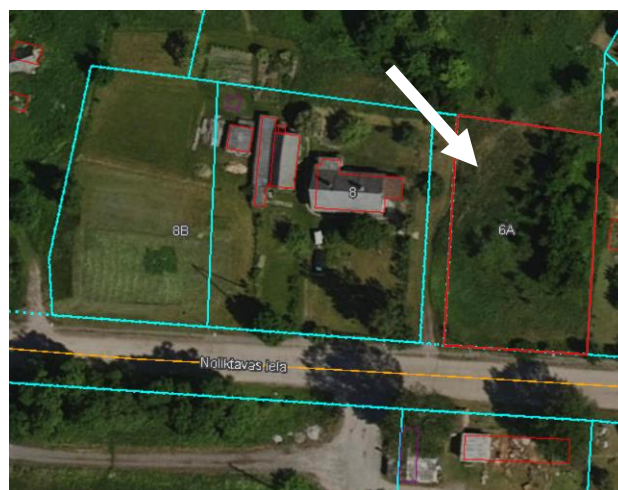


2.7. ZEMES GABALS UN TĀ RAKSTUROJUMS

Vērtējamais Objekts sastāv no viena zemes gabala 1 384 m² kopplatībā, visu teritoriju aizņem nekopta pļava, krūmāji. Zemes gabals nav iežogots, forma - trapecē, tas robežojas ar blakus esošajiem brīviem un apbūvētiem gruntsgabaliem, ielu. Iebrauktuve no ielas nav izbūvēta, īpašums ir nekopts. Saskaņā ar Skrundas pilsētas teritorijas plānojumu, Objekts atrodas *Savrupmāju apbūves teritorijā 0601*.



 Savrupmāju apbūves teritorija



2.8. ĪPAŠUMA FOTOATTĒLI



3. FAKTORI, KAS IETEKMĒ EKSPERTU SLĒDZIENU

3.1. LABĀKAIS IZMANTOŠANAS VEIDS UN TĀ ANALĪZE

Īpašuma tirgus vērtība ir ekonomiskās situācijas funkcija un tiek noteikta, pamatojoties uz vērtēšanas pamatprincipiem, ņemot vērā visus sociāli – ekonomiskos, fiziskos un politiskos faktorus. Tā atspoguļo nekustamo īpašumu tirgus dalībnieku spēku samēru, kā arī iezīmē šo samēru izmaiņas tendences. Jebkurš saprātīgs pircējs vai investors tiecas iegūt maksimālu atdevi no ieguldītajiem līdzekļiem, nekustamo īpašumu izmantojot atbilstoši tā labākajam un efektīvākajam izmantošanas veidam. Šis izmantošanas veids būs atkarīgs no nekustamo īpašumu tirgus stāvokļa, savukārt tirgus vērtība pie minētā izmantošanas veida būs visaugstākā.

Labākā un efektīvākā izmantošana ir aktīva tāda izmantošana, pie kuras tiek iegūts maksimālais labums, un kas ir reāli iespējama, tiesiski un finansiāli pamatota (Latvijas īpašuma vērtēšanas standarts LVS 401:2013).

Analizējot vērtējamā Objekta raksturu, atrašanās vietu un nekustamo īpašumu tirgus situāciju, vērtētāji secina, ka labākais izmantošanas veids ir zemes izmantošana dzīvojamai apbūvei.

Šis vērtējuma atskaites pamatā ir pieņēmums, ka nekustamais īpašums tiks izmantots atbilstoši tā labākajam un efektīvākajam izmantošanas veidam, uz šo pieņēmumu ir balstīti visi turpmākie tirgus vērtības aprēķini.

3.2. CITI FAKTORI, KAS IETEKMĒ OBJEKTA TIRGUS VĒRTĪBU

Pozitīvie:

- optimāla kopējā platība.

Negatīvie:

- nav pievadītas centralizētās komunikācijas;
- zemes gabals nekopts, daļēji aizaudzis ar krūmiem;
- īpašums atrodas pilsētas nomalē;
- nav izbūvēta iebrauktuve īpašumā.

4. VĒRTĒŠANAS PIEEJAS

Kā vērtēšanas bāze tika noteikta tirgus vērtība, izmantota tirgus (salīdzināmo darījumu) pieeja. Ar tirgus (salīdzināmo darījumu) pieeju tiek iegūts vērtības indikators, kura pamatā ir vērtējamā aktīva un līdzīgu vai identisku aktīvu, par kuru cenām ir pieejama informācija, salīdzinājums.

Saskaņā ar vērtēšanas uzdevumu, šis vērtējums ir paredzēts, lai noteiktu aptuvenu īpašuma pārdošanas sākumcenu. Pamatojoties uz vērtēšanas uzdevumu, tika noteikta īpašuma tirgus vērtība.

Zemes gabalu vērtēšanas teorijas pamatprincipi.

Klasiskā zemes ekonomikas teorija nosaka, ka uz zemi attiecināmam ieņēmumam piemīt atlikuma raksturs. Zemes vērtību nosaka šis atlikuma ieņēmums, kas tiek saukts par zemes atlikuma produktivitāti.

Atlikuma produktivitāte ir tas uz zemi attiecināms tīrais ieņēmums, kas veidojas, kad apmaksātas darba, kapitāla un uzņēmējdarbības izmaksas.

Atlikuma produktivitāte var veidoties, jo zeme dod iespēju maksimizēt ieņēmumus, minimizēt izdevumus, apmierināt cilvēku vēlmes pēc tiem nozīmīgām ērtībām.

Nekustamo īpašumu vērtēšana un tai skaitā - zemes vērtēšana, balstās uz sekojošiem pamatprincipiem:

Labākās un efektīvākās izmantošanas princips. Zemes (kā īpašuma un ražošanas pamatlīdzekļa) pasīvā daba, uz ko var attiecināt tikai atlikuma ieņēmumu, par vissvarīgāko izvirza principu, lai zeme tiktu izmantota labākā un ekonomiski visefektīvākā veidā. Tikai pie labākā izmantošanas veida zeme var sniegt maksimālu ieņēmumu un iegūt augstāko vērtību.

Labākā un efektīvākā ir visiespējamākā zemes izmantošana, kas ir fiziski iespējama, saprātīgi pamatojama, juridiski atļauta un ekonomiski izdevīga.

Zemes labākā izmantošanas veida noteikšana ir visa nekustamā īpašuma vērtēšanas procesa sākuma etaps, kam turpmākajā vērtēšanas gaitā ir izšķiroša nozīme. Gan brīvas, gan apbūvētas zemes tirgus vērtība nosakāma, vadoties no tās zemes vērtības, kas izriet no labākā un efektīvākā izmantošanas veida.

Aizvietošanas princips (angl. - *substitution*) nosaka, ka zemes gabala tirgus vērtība nedrīkst pārsniegt cita līdzvērtīga zemes gabala iegādes izmaksas.

Piedāvājuma un pieprasījuma princips nosaka, ka cena ir atkarīga no piedāvājuma un pieprasījuma savstarpējas mijiedarbības.

Paredzēšanas princips (angl. - *anticipation*) nosaka, ka zemes vērtība var celties vai kristies, atkarībā no sagaidāmiem notikumiem, nākotnes labumiem vai zaudējumiem.

Atbilstības princips (angl. - *conformity*) nosaka, ka zeme sasniedz savu maksimālo vērtību tad, kad tās lietošana atbilst pastāvošajiem ekonomiskajiem un sociālajiem standartiem, kas valda konkrētajā apkaimē.

Sociālekonomisko standartu izmaiņu princips nosaka, ka praktiski nekas nav mūžīgs un nemainīgs tehnoloģiskā progresa apstākļos. Vērtētājam jāprot novērtēt gaidāmo izmaiņu pakāpi, kas var izraisīt funkcionālā un pat ārējā nolietojuma rašanos.

Zemes vērtēšanas pieejas.

Zemes tirgus vērtība vienmēr jāaplūko no labākā un efektīvākā izmantošanas veida viedokļa. Pat ja vieta ir apbūvēta, zemes vērtība tiek pamatota ar tās labāko un efektīvāko izmantošanu. Zemes vērtēšana kā process ietver sevī trīs etapus:

- 1) *zemes labākā izmantošanas veida noteikšanu;*
- 2) *zemes vērtības aprēķināšanu ar piemērotākām vērtēšanas pieejām;*
- 3) *rezultātu izlīdzināšanu un galīgās zemes gabala vērtības noteikšanu.*

Ir trīs standarta pieejas nekustamo īpašumu un, tai skaitā – zemes vērtības noteikšanai, kas veido mūsdienu vērtēšanas teorijas pamatus. Tās ir:

- 1) *tirgus (salīdzināmo darījumu) pieeja;*
- 2) *izmaksu pieeja;*
- 3) *ienākumu pieeja.*

No šīm trim vērtēšanas pamatpieejām, pielietojot tās gan tieši, gan atvasinot no tām jaunus variantus, kopumā izveidotas sešas zemes tirgus vērtības noteikšanas procedūras (tehnoloģijas):

- 1) *salīdzināmo darījumu metode (Sales comparison),*
- 2) *zemes rentes kapitalizācija (Ground rent capitalization),*
- 3) *zemes atlikuma metode (Land residual technique,)*
- 4) *sadalījuma metode (Allocation),*
- 5) *izdalīšanas/nošķiršanas metode (Extraction/Abstraction),*
- 6) *pārdales un attīstības analīzes metode (Subdivision development analysis).*

Tirgus (salīdzināmo darījumu) pieeja ir visobjektīvākā zemes vērtēšanai aktīva nekustamo īpašumu tirgus apstākļos. Vērtēšanas teorija nosaka, ka gan apbūvētu, gan neapbūvētu zemju tirgus vērtība nosakāma, vadoties no zemes (vietas) vislabākā izmantošanas veida. Vērtējamajam un salīdzināmajam zemes gabalam jābūt ar analoģu labāko izmantošanas veidu, pēc iespējas līdzīgiem un tuviem pēc atrašanās vietas, platības, konfigurācijas, zonējuma, apgrūtinājumiem un iekšējiem fiziskiem parametriem. Protams, ka salīdzināmo objektu tirgus datiem jābūt pēc iespējas līdzīgiem pārdošanas laika un tirgus apstākļu ziņā. Tirgus (salīdzināmo darījumu) pieeja balstās uz informāciju par neseniem darījumiem ar analoģiem objektiem un novērtējamā Objekta salīdzināšanu ar tiem.

Vērtējot ar tirgus (salīdzināmo darījumu) pieeju, tiek izmantotas vairākas kvalitatīva un kvantitatīva rakstura korekcijas, lai modelētu novērtējumā īpašuma tirgus vērtību.

Vērtēšanas gaitā korekcijas tiek sagrupētas pēc sekojošām pazīmēm:

1. **Darījuma finansēšanas apstākļi.** Ja kādam no salīdzināmajiem objektiem darījumā ir netipiski finansēšanas apstākļi (piem., 100% hipotekārais kredīts, samazināta procentu likme, atliktais maksājums u.c.), pārdevuma cena tiek attiecīgi koriģēta.
2. **Pārdošanas apstākļi un laiks.** Salīdzināmo darījumu pārdošanas cenas tiek koriģētas, ņemot vērā to pārdošanas apstākļus (piem., pārdošana piespiedu kārtā izsolē, darījums starp savstarpēji saistītām vai ieinteresētām personām, netipiski īss ekspozīcijas laiks, tirgus cenu līmeņa izmaiņas kopš darījuma veikšanas u.c.).
3. **Novietojums.** Nepieciešams korekcijas faktors, jo novietojums būtiski ietekmē novērtējamā īpašuma tirgus vērtību.
4. **Fiziskie parametri.** Tiek veiktas korekcijas, atkarībā no zemes platības, formas, pieejamajām komunikācijām, piebraukšanas apstākļiem un citiem parametriem.

Korekcijas koeficienti parāda katra faktora salīdzinājumu attiecības veidā starp vērtējamo īpašumu un salīdzināmiem īpašumiem.

Koeficients ir lielāks par 0% (jeb pozitīvs), ja pēc vērtētāja slēdziena novērtējams Objekts konkrētajā vērtību ietekmējošā faktora ietekmē ir pārāks attiecībā pret salīdzināmajiem objektiem, kuru raksturojums ir sekojošs: +5% – nedaudz labāks; +5 15% – labāks, +10 25% – izteikti labāks.

Koeficients ir mazāks par 0% (jeb negatīvs), ja pēc vērtētāja slēdziena salīdzināmais objekts konkrētajā vērtību ietekmējošā faktora ietekmē ir pārāks attiecībā pret novērtējamo Objektu, kuru raksturojums ir sekojošs: -5% – nedaudz sliktāks; -5 15% – sliktāks, -10 25% – izteikti sliktāks.

5. TIRGUS VĒRTĪBAS APRĒĶINS

5.1. VĒRTĒJUMĀ IZMANTOTIE PIENĒMUMI

Vērtētāji ir pieņēmuši, ka īpašums turpmāk tiks izmantots saprātīgi, ievērojot pastāvošo likumdošanu un vispārpieņemtas sabiedrisko attiecību normas. Vērtētāji izmantoja pasūtītāja iesniegtās dokumentu kopijas un citus materiālus. Visa saņemtā informācija ir pieņemta par ticamu un nav pārbaudīta attiecīgajās institūcijās. Vērtēšanas gaitā tika uzskatīts, ka zemes gabala platība atbilst zemes robežu plānā fiksētajam lielumam. Vērtējums attiecas uz apskates datumu, turpmākās fizisko parametru vai īpašumtiesību izmaiņas nav ņemtas vērā un vērtētāji par to ietekmi uz Objekta tirgus vērtību neatbild.

Noteiktā īpašuma tirgus vērtība ir spēkā pie nosacījuma, ka īpašuma atsavināšanai nepastāv juridiski vai cita rakstura šķēršļi un to var realizēt atklātā un konkurējošā nekustamo īpašumu tirgū.

5.2. ZEMES NOVĒRTĒJUMS AR TIRGUS (SALĪDZINĀMO DARĪJUMU) PIEEJU

Tirgus (salīdzināmo darījumu) pieejas pielietošanas priekšnoteikums ir attīstīts zemes gabalu tirgus segments. Galvenie vērtēšanas procesa etapi ir:

- 1) nekustamo īpašumu tirgus izpēte un datu atlase par neseniem līdzīgu objektu pārdošanas gadījumiem un aktuāliem piedāvājumiem;
- 2) iegūtās informācijas pārbaude, analīze un objektu – analoģu salīdzināšana ar vērtējamo īpašumu;
- 3) salīdzināmo objektu pārdošanas cenu korekcija, ņemot vērā atšķirības ar vērtējamo īpašumu;
- 4) koriģēto pārdošanas cenu saskaņošana un vērtējamā nekustamā īpašuma pamatotas tirgus vērtības noteikšana.

Tirgus apskats.

No pieejamās informācijas vērtētāji secina, ka sekojot vispārējām tendencēm, arī Skrundā un citās Kurzemes reģiona mazpilsētās pēdējo gadu laikā zemes gabalu cenas ir stabilizējušās. Tomēr tirgus aktivitāte ir būtiski mazinājusies, kas saistīts ar banku īstenotajiem kredītēšanas ierobežojumiem un vispārējās ekonomiskās situācijas stagnāciju. Lielākās cenu svārstības novērojamas mazstāvu apbūves zemes gabaliem Kurzemes pilsētās un to tuvumā, vietās ar vāji attīstītu infrastruktūru. Cenu svārstības zemes gabaliem perspektīvās vietās ir mazāk izteiktas.

Analizējot pēdējā gada laikā notikušos pārdevumus zemju tirgus sektorā un aktuālo piedāvājumu Skrundā un Kurzemes reģiona mazpilsētās, var secināt, ka vērtējamam Objektam līdzīgu zemes gabalu viena m² cenas ir robežās no 1,0 līdz 7,0 EUR, galveno lomu piešķirot zemes gabala lielumam, atļautajai izmantošanai, komunikāciju pieejamībai un īpašuma atrašanās vietai. Pēdējo divu gadu laikā Skrundas pilsētā pārdoti 6 līdzīga izmantošanas veida zemesgabali (cenubanka.lv). Aktuālā piedāvājuma vērtēšanas datumā nav. Samērā bieži pēdējā laikā vērojami zemes piespiedu pārdošanas gadījumi par salīdzinoši zemu cenu izsolēs vai finansiālu grūtību iespaidā.

Vērtējamo nekustamo īpašumu piesaista konkrētā reģiona cenu līmenim. Līdz ar to nekustamā īpašuma tirgus vērtības aprēķins tiek veikts, salīdzinot funkcionāli līdzvērtīgu nekustamo īpašumu pirkšanas – pārdošanas darījumu datus un koriģējot īpašuma kopējo tirgus vērtību. Vērtējumā tiek analizēti ticami notikuši līdzvērtīgu īpašumu pirkšanas – pārdošanas gadījumi.

Vērtētāji ir apkopojuši pietiekami plašu informāciju par darījumiem ar vērtējamam Objektam līdzīgiem īpašumiem. Jāsecina, ka vērtējamam līdzīgu īpašumu iegādē bieži

dominējošie ir subjektīvie, nevis racionālie un loģiski pamatotie faktori. Novērojams, ka attiecīgā darījuma cena bieži atspoguļo konkrētā pircēja īpašo vērtību, ko viņš piedēvē īpašumam. Tas izskaidro salīdzinoši plašo darījumu cenu amplitūdu.

Izanalizējot pieejamo informāciju, kā salīdzināmie objekti tika izvēlēti:

- īpašums Kuldīgas novada Skrundā, Klusā ielā 1D, kadastra nr. 6209 001 0012; individuālo dzīvojamo māju apbūves teritorijā esoša, neapbūvēta zemes gabala platība 2 648 m². Īpašums pārdots 2024. gada 02. aprīlī par 6 500 EUR jeb 2,45 EUR/m²;
- īpašums Kuldīgas novada Skrundā, Brīvības ielā 11, kadastra nr. 6209 002 0202; individuālo dzīvojamo māju apbūves teritorijā esoša, neapbūvēta zemes gabala platība 1 196 m². Īpašums pārdots 2025. gada 01. septembrī par 2 000 EUR jeb 1,67 EUR/m²;
- īpašums Kuldīgas novada Skrundā, Lielā ielā 17B, kadastra nr. 6209 002 0211; individuālo dzīvojamo māju apbūves teritorijā esoša, neapbūvēta zemes gabala platība 1 660 m². Īpašums pārdots 2024. gada 10. decembrī par 3 500 EUR jeb 2,11 EUR/m².

Konkrēti darījumu dalībnieki netiek minēti, lai bez saskaņošanas ar tiem neizpaustu konfidenciālu informāciju. Aprēķinu gaitā tika izdarītas korekcijas, atkarībā no darījumu finansēšanas apstākļiem, īpašumu sastāva, tirgus apstākļiem darījumu laikā, īpašumu novietojuma.

Aprēķinu tabula.

	Vērtējamais Objekts	Salīdzināmais objekts nr.1		Salīdzināmais objekts nr.2		Salīdzināmais objekts nr.3	
	Kuldīgas n. Skrunda, Noliktavas iela 6A	Īpašums Kuldīgas nov. Skrundā, Klusā ielā 1D		Īpašums Kuldīgas nov. Skrundā, Brīvības ielā 11		Īpašums Kuldīgas nov. Skrundā, Lielā ielā 17B	
Zemes gabala platība, m ² .	1 384	2 648		1 196		1 660	
Pārdevuma cena, EUR		6 500		2 000		3 500	
Darījuma laiks		02.04.2024.		01.09.2025.		10.12.2024.	
Nosacītā 1 m ² . cena, EUR		2.45		1.67		2.11	
		Salīdzināmie objekti attiecībā pret vērtējamo Objektu					
1. Darījuma finansēšanas apstākļi		līdzvērtīgi	0%	līdzvērtīgi	0%	līdzvērtīgi	0%
		EUR 2.45		EUR 1.67		EUR 2.11	
2. Darījuma apstākļi (tipisks pirkšanas darījums vai piespiedu pārdošana, darījums starp saistītām personām u.c.)		līdzvērtīgi	0%	līdzvērtīgi	0%	līdzvērtīgi	0%
		EUR 2.45		EUR 1.67		EUR 2.11	
3. Pārdošanas laiks, piedāvājums		slīktāk	3%	līdzvērtīgi	0%	līdzvērtīgi	0%
		EUR 2.53		EUR 1.67		EUR 2.11	
4. Īpašuma novietojums		labāks	-5%	labāks	-15%	labāks	-15%
		EUR 2.40		EUR 1.42		EUR 1.79	
5. Zemes funkcionālie parametri:							
- zemes gabala lielums		lielāks	3%	līdzvērtīgs	0%	līdzvērtīgs	0%
- izmantošanas veids, atbilstība labākajam un efektīvākajam izmantošanas veidam		līdzvērtīgi	0%	līdzvērtīgi	0%	līdzvērtīgi	0%
- pieklūšanas apstākļi		līdzvērtīgi	0%	līdzvērtīgi	0%	līdzvērtīgi	0%
- centralizēto komunikāciju nodrošinājums		līdzvērtīgi	0%	līdzvērtīgi	0%	labāk	-5%
- zemes gabala konfigurācija		līdzvērtīgi	0%	līdzvērtīgi	0%	līdzvērtīgi	0%
- apvidus ekoloģiskie apstākļi - gaisa, ūdens kvalitāte u.c.		līdzvērtīgi	0%	līdzvērtīgi	0%	līdzvērtīgi	0%
- grunts apstākļi, mitrums		līdzvērtīgi	0%	līdzvērtīgi	0%	līdzvērtīgi	0%
- blakus īpašumu ietekme, apgrūtinājumi		līdzvērtīgi	0%	līdzvērtīgi	0%	līdzvērtīgi	0%

- KOPĀ funkcionālie parametri:		3%	0%	-5%
		EUR 2.47	EUR 1.42	EUR 1.70
Pārreķinu koeficients (starprezultāts)		1%	-15%	-19%
Pārreķinu korekcija		EUR 0.02	-EUR 0.25	-EUR 0.41
Salīdzināmo objektu kopējās platības 1 m ² . koriģētā cena (starprezultāts)		EUR 2.47	EUR 1.42	EUR 1.70
Salīdzināmo objektu koriģētā cena (starprezultāts)		EUR 6 551.06	EUR 1 700.00	EUR 2 826.25
6. Citi faktori:				
- būvvietas, iebrauktuves ierīkošana, apauguma novākšana, atcelmošana		-EUR 500.00	-EUR 500.00	-EUR 500.00
Salīdzināmo objektu koriģētā cena (starprezultāts)		EUR 6 051.06	EUR 1 200.00	EUR 2 326.25
Salīdzināmo objektu kopējās platības 1 m ² . koriģētā cena, EUR		2.29	1.00	1.40
Salīdzināmā objekta svara koeficients		0.3	0.4	0.3
Salīdzināmo zemju platības 1m². vidēja koriģētā cena (tirgus vērtība)		EUR 1.51		
Vērtējamā zemes gabala tirgus vērtība		EUR 2 086		

Tādējādi ar tirgus (salīdzināmo darījumu) pieeju noteiktā zemes tirgus vērtība ir EUR 2 086.

5.3. APRĒĶINU REZULTĀTU IZLĪDZINĀŠANA

Īpašuma novērtēšanai pilnvērtīgi var izmantot tikai tirgus (salīdzināmo darījumu) pieeja. Citu pieeju izmantošana ir stipri ierobežota un tās netika pielietotas.

Ienākumu pieeja netika izmantota, jo līdzīgu zemju nomas tirgus nav pietiekami attīstīts, zināmās maksas neatspoguļo reālo situāciju tirgū.

Nemot vērā to, ka tirgus vērtības noteikšanai par izmantojamu atzīstama tikai viena pieeja, nav nepieciešams veikt atsevišķu iegūto aprēķinu rezultātu izlīdzināšanu un par galīgo Objekta tirgus vērtību atzīstams ar tirgus (salīdzināmo darījumu) pieeju iegūtais rezultāts. Attiecīgi galīgā noteiktā īpašuma tirgus vērtība (aprēķinu rezultātus noapaļojot) ir **EUR 2 100**.

6. SLĒDZIENS

Veicot nekustamā īpašuma novērtējumu, ir noteikta:

tirgus vērtība, kas 2026. gada 13. februārī ir
2 100 EUR (divi tūkstoši viens simts eiro).

Augstāk minētā vērtība ir labākais viedoklis, kādu varēja pieņemt, vadoties no mūsu rīcībā esošās informācijas un laika ierobežojumiem.

Sertificēts nekustamo īpašumu vērtētājs
(profesionālās kvalifikācijas sertifikāts nr.26)

Arvīds Badūns

7. PIENĒMUMI UN IEROBEŽOJOŠIE FAKTORI

Šajā atskaitē atspoguļotās analīzes, viedokļi un secinājumi balstās uz sekojošiem pieņēmumiem un ierobežojošiem faktoriem:

1. Vērtētāji pieņem, ka īpašuma likumīgo piederību apliecinoši dokumenti ir pareizi.
2. Vērtētāji neuzņemas atbildību par jautājumiem, kas saistīti ar īpašuma piederības tiesību ietekmēšanu.
3. Novērtētais īpašums tiek uzskatīts par brīvu no aizņēmumiem, ieķīlājumiem, finansiālām saistībām un apgrūtinājumiem, ja tas nav speciāli atzīmēts novērtējumā.
4. Vērtības aprēķins pamatojas uz mūsu rīcībā esošās informācijas analīzi, kas ietver informāciju par apskatāmo īpašumu un tā vērtību ietekmējošiem faktoriem uz vērtēšanas dienu. Tiek uzskatīts, ka šī informācija ir ticama un pareiza. Tai pašā laikā mēs neuzņemam atbildību par šiem informācijas avotiem.
5. Salīdzināmie skaitļi, kas saistīti ar šo vērtējumu, tiek uzskatīti par nākušiem no drošiem avotiem. Novērtētāji ir pārbaudījuši datus pēc savām vislabākajām iespējām, bet neuzņemas atbildību par skaitļu patiesumu.
6. Aprēķini pamatojas uz ekonomiskajiem apstākļiem, kas eksistēja novērtēšanas datumā un neiekļauj to pēkšņas izmaiņas ietekmi uz vērtību.
7. Aprēķini un prognozes ir pakļauti nenoteiktībai un variācijām, atkarībā no nākotnes notikumiem, kurus nevar precīzi paredzēt. Tādējādi aprēķini netiek pasniegti kā rezultāti, kurus būtu jāsasniedz, faktiski sasniegtie rezultāti varētu būtiski atšķirties no plānotajiem.
8. Ir pieņemts, ka nav īpašu stāvokļu, kas pazemina vai paaugstina īpašuma vērtību, un kas var tikt atklāti tikai ar speciālām izpētes metodēm.
9. Novērtējumu nav atļauts kopēt un publicēt, tas nav paredzēts nodošanai personām, kas nav saistītas ar novērtējamo īpašumu, kā arī tas nevar tikt lietots citiem nolūkiem kā novērtējuma uzdevumā teikts, bez iepriekšējas novērtētāju un pasūtītāja rakstveida piekrišanas katrā gadījumā atsevišķi.
10. Vērtētāju pienākums nav liecināt tiesas procesā vai būt par lieciniekiem izmeklēšanas gaitā, kas varētu tikt ierosināta saistībā ar vērtējamo Objektu, ja vien šāda nepieciešamība ar tiem netiek iepriekš īpaši saskaņota.
11. Vairums pieņēmumu un aprēķinu, kas lietoti novērtējumā, attiecas tikai uz konkrēto atskaiti un nav lietojami atrauti no tās konteksta.
12. Notikumi vai darījumi, kas notikuši pēc novērtēšanas datuma, vai par kuriem informācijas saņemta pēc atskaites nodošanas, nav ietverti vērtējumā un vērtētāji par tiem neatbild.

Vērtētāja neatkarības apliecinājums.

Es, zemāk parakstījies, apliecinu, ka pamatojoties uz manām zināšanām un pārlicību:

- *faktu konstatācija, ko satur šis ziņojums, ir patiesa un pareiza,*
- *secinājumus un rezultātus iespaido tikai atskaites tekstā minētie pieņēmumi un tos ierobežojošie apstākļi,*
- *tās ir manas personīgās domas, viedokļi un secinājumi,*
- *man nav īpašas, pašreizējas vai perspektīvas intereses par vērtējamo īpašumu un man nav personīgu interešu vai aizspriedumu attiecībā uz tām pusēm, kas šeit iesaistītas,*
- *mana darba apmaksā nav atkarīga no iepriekšnoteiktas vērtības paziņošanas vai vērtību virzīšanas tā, lai tā nāktu par labu klientam, vērtības noteikšanas lieluma, nonākšanas pie iepriekš izvirzīta rezultāta vai kāda cita sekojoša notikuma,*
- *secinājumi tika izdarīti un šī atskaite sagatavota saskaņā ar LVS standartu Nr.401:2013,*
- *nekustamo īpašumu vērtētāja asistents Ritvars Bērziņš ir veicis vērtētā īpašuma personīgu apskati, pēc kuras tika sastādīta šī atskaite.*

Sertificēts nekustamo īpašumu vērtētājs
(profesionālās kvalifikācijas sertifikāts nr.26)

Arvīds Badūns

**PIELIKUMI
DOKUMENTU KOPIJAS**