

# NEKUSTAMĀ ĪPAŠUMA NOVĒRTĒJUMS

Objekts:

**Dzīvoklis .**  
**Liepājā, Viršu ielā 5, dzīvoklis Nr.18.**



2025. gada augusts



## SIA "PROJEKTU VADĪBA RRGD"

Ceriņu ielā 2, Aizpute, Dienvidkurzemes novads, LV 3456, Reģ. Nr. LV 42103079802, AS SEB banka, LV93UNLA0055000105125, UNLALV2X, tālr. 29410497, projektuvadibarrgd@gmail.com

*Liepājas valstspilsētas pašvaldības iestādei  
"Liepājas Nekustamā īpašuma pārvalde"*

2025.gada 29.augustā

Par nekustamā īpašuma  
**Liepāja, Viršu ielā 5, dz. Nr.18**  
tirgus vērtības aprēķināšanu

Pēc Jūsu lūguma esmu veicis **nekustamā īpašuma - dzīvokļa Nr. 18 Liepājā, Viršu ielā 5, novērtēšanu.**

Nekustamais īpašums sastāv no **vienistabas** dzīvokļa ar kopējo platību **31,8 m<sup>2</sup>** ar pie dzīvokļa īpašuma piederošo kopīpašuma 318/21571 domājamo daļu no būves (kadastra apzīmējums 17000020305001) un zemes (kadastra apzīmējums 17000020305), kas reģistrēts **Liepājas pilsētas zemesgrāmatas nodaļījumā Nr. 4911 - 18** ar kadastra Nr. **1700 – 903 – 1185.**

Veicot informācijas analīzi, tika ņemts vērā, ka novērtējuma mērķis ir **nekustamā īpašuma tirgus vērtības noteikšana iespējamai pārdošanai izsolē.**

*Tirgus vērtība - aprēķināta summa, par kādu vērtēšanas datumā īpašumam būtu jāpāriet no viena īpašnieka pie otra savstarpēji nesaistīto pušu darījumā starp labprātīgu pārdevēju un labprātīgu pircēju pēc atbilstoša piedāvājuma, katrai no pusēm rīkojas kompetenti, ar aprēķinu un bez piespiedšanas.*

*(Latvijas Standarts LVS401-2013, p.2.1.11)*

Īpašuma apskate un novērtēšana tika veikta **2025.gada 8. augustā.**

Vērtības aprēķins pamatojas uz manā rīcībā esošo informāciju par apskatāmo īpašumu un tā vērtību ietekmējošiem faktoriem pašreizējā tirgus situācijā.

Objekta tirgus vērtība apskates datumā ir noteikta:

**8 600,- EUR (astoņi tūkstoši seši simti euro)  
tai skaitā nosacītā zemes vērtība – 200,- EUR (divi simti euro).**

*Piezīme.*

*Aprēķinātā īpašuma tirgus vērtība ir spēkā pie nosacījuma, ka objekta atsavināšanai nepastāv juridiski vai cita rakstura šķēršļi un to var realizēt atklātā un konkurējošā nekustamo īpašumu tirgū.*

Veicot aprēķinus, ņēmu vērā sekojošus vērtību ietekmējošus faktorus kā piemēram: atrašanās vieta, blakus esošā apbūve, rajona perspektīvā attīstības tendence, pārdošanas darījumi, kas pēc saviem parametriem atbilst vērtējamam īpašumam, un var ietekmēt vērtējamo īpašuma tirgus vērtību. Es neuzņemamos atbildību par gadījumiem, ja īpašas ieinteresētības rezultātā Objekts tiek pārdots par cenu, kas ievērojami pārsniedz manis noteikto tirgus vērtību, ja interesi izrādījis tikai viens pircējs vai vairāki - ar to saistītas personas. ES apliecinu, ka persona, kas parakstījusi šo Nekustamā īpašuma novērtējuma atskaiti, nav finansiāli ieinteresēta vai kādā citādā veidā ieinteresēta neobjektīvi atspoguļot tirgus vērtību, un mans atalgojums nav atkarīgs no novērtējuma summas, apliecina vērtējuma atskaiti pievienotais vērtētāju neatkarības apliecinājums.

Ar cieņu,  
Valdes loceklis :

Rihards Dzenis

## Satura rādītājs

|  |    |
|--|----|
| Galvenā informācija par vērtējamo objektu .....                  | 4  |
| Noteiktā vērtība .....   | 4  |
| Dzīvokļa plāns.....  | 6  |
| Vērtējamā objekta novietojums.....                               | 7  |
| Foto attēli .....  | 8  |
| Vērtējumā izmantotā dokumentācija.....                           | 10 |
| Galvenie ierobežojumi un pieņēmumi .....                         | 10 |
| Vides, sociālo un pārvaldības, jeb ESG faktori.....              | 10 |
| Vērtības aprēķins.....   | 13 |
| Tirgus vērtības definīcija .....                                 | 13 |
| Labākā un efektīvākā izmantošana .....                           | 13 |
| Pozitīvie un negatīvie faktori, kas ietekmē īpašuma vērtību..... | 13 |
| Tirgus situācijas īss raksturojums .....                         | 13 |
| Izvēlētās vērtēšanas pieejas .....                               | 14 |
| Vērtības bāze .....  | 14 |
| Vērtēšanas pieejas.....  | 15 |
| Vērtības aprēķins ar salīdzināmo darījumu pieeju .....           | 15 |
| Salīdzināmo dzīvokļu apraksts .....                              | 15 |
| Aprēķins ar salīdzināmo darījumu pieeju .....                    | 15 |
| Slēdziens .....  | 18 |
| Pielikumi  |    |

## Galvenā informācija par vērtējamo objektu

|  |  |  |
|--|--|--|
| Vērtējamā objekta<br><i>(nekust. īpašums)</i>                      | adrese   | Viršu iela 5, dzīvoklis Nr.18, Liepāja   |
|  | kadastra Nr.   | 1700-903-1185  |
|  | īpašnieks  | Liepājas valstspilsētas pašvaldība, reģistrācijas numurs 40900016437   |
|  | sastāvs  | Nekustamo īpašumu veido:<br>- vienistabas dzīvoklis ar kopējo platību 31,8 m <sup>2</sup><br>- un ar pie dzīvokļa īpašuma piederošās kopīpašuma 318/21571 domājamās daļas no būves (kadastra apzīmējums 17000020305001) un zemes (kadastra apzīmējums 17000020305) |
| Vērtība tiek noteikta uz (datums)                                  | 08.08.2025.  |  |
| Vērtējuma pasūtītājs   | Liepājas valstspilsētas pašvaldības iestāde<br>"Liepājas Nekustamā īpašuma pārvalde"   |  |
| Vērtēšanas uzdevums  | Noteikt augstākminētā īpašuma tirgus vērtību.  |  |
| Vērtēšanas mērķis  | Nekustamā īpašuma tirgus vērtības noteikšana iespējamai pārdošanai izolē.  |  |
| Īpašumtiesības uz vērtējamo objektu apstipriņošie dokumenti        | NĪ, kad Nr.1700-903-1185, īpašumtiesības nostiprinātas Liepājas pilsētas zemesgrāmatas nodalījumā Nr. 4911 -18<br>Īpašuma tiesības apliecina 2017.gada 18.jūlija zemesgrāmatu nostiprinājuma uzraksts. |  |
| Fiziski saistīti īpašumi, kas neietilpst vērtējamā objekta sastāvā | N/u.   |  |
| Apgrūtinājumi, kas attiecas uz vērtējamo objektu                   | īres, nomas līgumi   | N/u  |
|  | hipotēka   | N/u  |
|  | citas lietu tiesības   | N/u  |
|  | citi   | N/u  |
| Atļautā izmantošana  | Dzīvoklis  |  |
| Pašreizējais izmantošanas veids                                    | Dzīvoklis  |  |
| Labākais izmantošanas veids  | Tas pats.  |  |
| Objekta apskates datums un datums, uz kuru noteikta vērtība        | 2025. gada 8 .augusts.   |  |
| Īpašas piezīmes  | Vērtējums veikts ievērojot Standartizācijas likumā paredzētajā kārtībā apstiprinātos Latvijas īpašumu vērtēšanas standartus (Latvijas standarts "Īpašumu vērtēšana" LVS 401-2013).                     |  |
| Izmantotie avoti   | liepaja.lv; irliepaja.lv; cenubanka.lv; liepajniekiem.lv; ss.lv u.c..  |  |

### Noteiktā vērtība

|  |              |
|--|--------------|
| Noteiktā iespējamā tirgus vērtība, EUR | <b>8 600</b> |
|--|--------------|

### Vērtējamā objekta novietnes raksturojums

|                     |   |
|---------------------|---|
| Izvietojums pilsētā | Dzīvoklis atrodas Tosmares rajonā, Viršu ielā.  |
| Apkārtnē            | Objekts atrodas Liepājas pilsētas Tosmares daudzdzīvokļu dzīvojamā māju rajonā, Viršu ielā. Rajonā ir tirdzniecības centrs un nelieli pārtikas veikali. Sabiedriskais transports kursē pa Ģenerāļa Baloža ielu. |

## Ieskatam par vērtējamo īpašumu

|  |   |
|--|---|
| Ēkas ekspluatācija uzsākta   | -   |
| Ēkas rekonstrukcijas veiktas   | -   |
| Ēkas tehniskais stāvoklis:   | Vērtējams kā apmierinošs.   |
| Īpašuma tehniskais stāvoklis:  | Dzīvokļa tehniskais stāvoklis - apmierinošs.  |
| Īpašums atrodas  | “Daudzstāvu dzīvojamās apbūves teritorijā (DzD)”  |
| Projekta sērija:   | n/u-  |
| Stāvu skaits ēkā:  | 5   |
| Griestu augstums:  | 2,5 m   |
| Koplietošanas telpu stāvoklis:   | apmierinošs   |
| Lifti:   | nav   |
| Kapitālie remontu  | nav veikti  |
| Tehniskais stāvoklis:  | apmierinošs   |
| Komunikācijas, komunālā infrastruktūra, inženiertehniskais aprīkojums: | Dzīvoklim ir visas pilsētas komunikācijas – aukstais ūdens, kanalizācija, elektrība, gāze, CA apkure. |

| Stāvs ēkā:                       | 1                   | Telpu grupas kadastra apzīmējums: 17000020305001018 |                       |           |             |              |                |             |
|----------------------------------|---------------------|---|-----------------------|-----------|-------------|--------------|----------------|-------------|
| Telpu nosaukums                  | Telpu Nr. pēc plāna | Platība, m <sup>2</sup>                             | Virsmas               |           |             |              |                | Stāvoklis   |
|                                  |                     |   | Sienas                | Griesti   | Grīdas      | Durvis       | Logi           |             |
| Gaitenis                         | Nr. 1               | 4,6   | tapetes               | krāsojums | linolejs    | koka pildīņu | -              | apmierinošs |
| Tualete                          | Nr. 2               | 1,0   | koka apdare/krāsojums | krāsojums | linolejs    | koka gludās  | -              | apmierinošs |
| Vannas istaba                    | Nr. 3               | 1,9   | koka apdare/krāsojums | krāsojums | linolejs    | koka gludās  | -              | apmierinošs |
| Virtuve                          | Nr. 4               | 8,1   | tapetes               | krāsojums | linolejs    | -            | koka stiklotie | apmierinošs |
| Istaba                           | Nr. 5               | 16,2  | tapetes               | krāsojums | preskartons | koka gludās  | plastikāta     | apmierinošs |
| Kopējā platība, m <sup>2</sup> : |                     | 31,8  |                       |           |             |              |                |             |

**Iekārtas:** -sanitārās iekārtas – apmierinošā tehniskā stāvoklī

**Inženierkomunikācijas:**

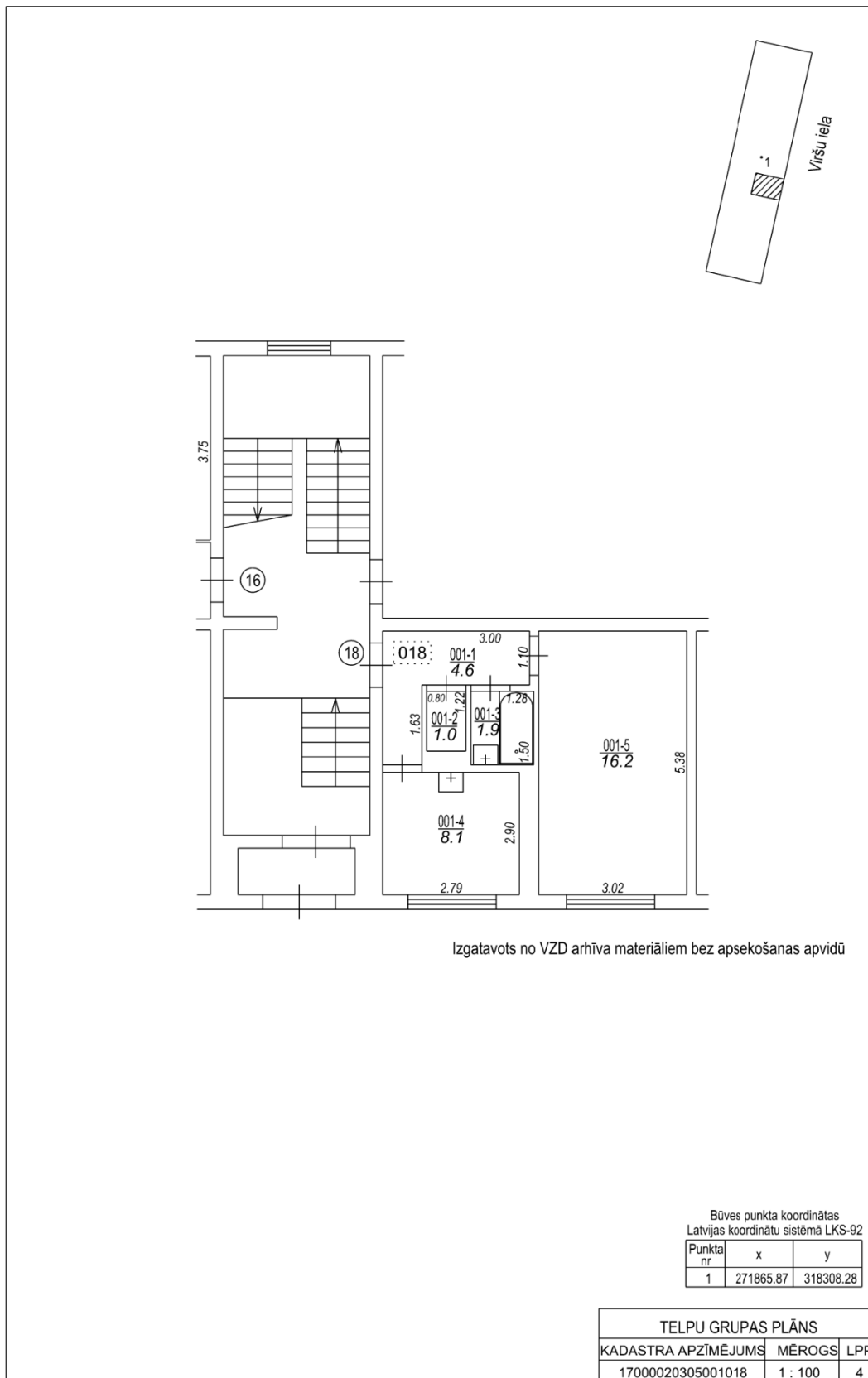
- pieslēgums centrāliem elektroapgādes tīkliem;
- pieslēgums centrālās siltumapgādes tīkliem, konvektora tipa sildelementi;
- pieslēgums centrālajiem kanalizācijas un ūdensapgādes tīkliem;
- pieslēgums centrālajiem gāzes tīkliem.

Piezīme.

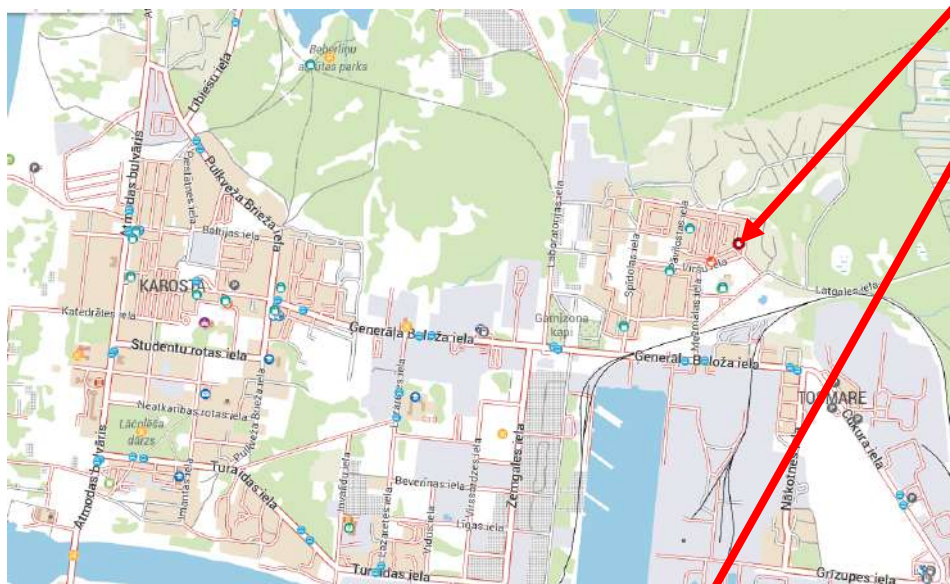
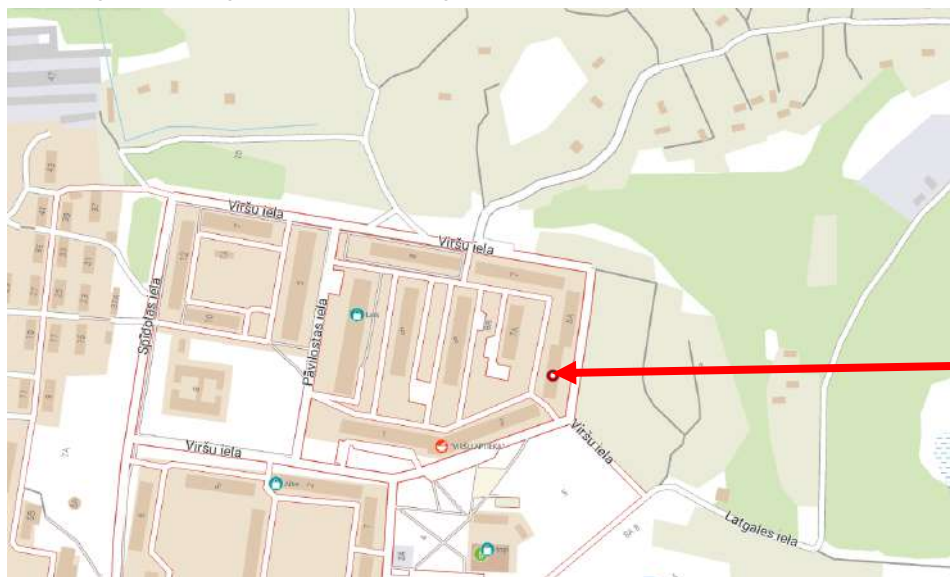
Dzīvokļa iekštelpu apdare pārsvarā nolietojusies.

Uz virtuves telpu demontēta durvju vērtne.

# Dzīvokļa plāns



## Vērtējamā objekta novietojums



## Foto attēli







---

## Vērtējumā izmantotā dokumentācija

- Liepājas pilsētas zemesgrāmatas nodaļuma Nr. 4911-18 noraksts.
- Kadastra informācijas sistēmas informācija (*kadastrs.lv*).
- 02.06.2017.g. izsniegtās telpu grupas kadastrālās uzmērīšanas lietas materiāli.
- Liepājas pilsētas teritorijas plānojumu reglamentējošie normatīvie dokumenti (<http://www.liepaja.lv>).

## Galvenie ierobežojumi un pieņēmumi

- Vērtētājs neuzņemamas atbildību vai rūpības pienākumu jebkuram citam mērķim vai pret jebkuru citu personu, kurai šis dokuments tiek uzrādīts vai kuras rīcībā tas var nonākt, izņemot gadījumus, kuros saņemta vērtētāja iepriekšēja atļauja.
- Pēc savas būtības īpašumu vērtēšanas darbs nav uzskatāms par precīzu zinātni, un izdarītie secinājumi daudzos gadījumos neizbēgami būs subjektīvi un atkarīgi no personiska sprieduma, pamatojoties uz vērtēšanas brīdī izdarītajiem galvenajiem pieņēmumiem. Lai gan vērtētāja secinājumi būs loģiski un pamatoti, citas personas varētu censties pierādīt atšķirīgu vērtību.
- Vērtējuma atskaite ir sagatavota, pamatojoties uz informāciju, ko vērtētājam iesniedza pasūtītājs, kā arī uz informāciju, ko vērtētājs ieguva paša spēkiem. Ja vērtētājam iesniegtā informācija izrādītos nepilnīga vai neprecīza, tas varētu būtiski ietekmēt vērtētāja atzinumus šajā atskaitē, kas tādā veidā varētu zaudēt spēku.
- Vērtējums ir izmantojams tikai pilnā apjomā.
- Vairums pieņēmumu un aprēķinu, kas lietoti novērtējumā, attiecas tikai uz konkrēto dokumentu un nav lietojami atrauti no konteksta.
- Vērtējuma saturs un rezultāti ir derīgi tikai uzrādītajam vērtēšanas mērķim.
- Vērtējumu nedrīkst publicēt, ne arī lietot kādam citam nolūkam, kas nav uzrādīts, iepriekš nesaņemot vērtētāja rakstisku atļauju.
- Vērtējuma saturs ir konfidenciāls, izņemot gadījumus, ja to nepieciešams iesniegt attiecīgās organizācijās sertifikāta vai licences iegūšanai, kā arī kvalitātes pārbaudei strīdus jautājumu gadījumos.
- Vērtējamais īpašums tiek uzskatīts kā brīvs no jebkurām prasībām vai hipotekāriem parādiem, ja pretējais nav speciāli atzīmēts novērtējumā.
- Vērtētājs ir pieņēmis, ka, bez novērtējumā apskatītajiem, nav citu rakstisku vienošanos vai nomas līgumu, kas varētu ietekmēt vērtību.
- Šis novērtējums neuzliek par pienākumu saistībā ar šo īpašumu sniegt liecības tiesā, izņemot gadījumus, kad ir noslēgta iepriekšēja vienošanās.
- Salīdzināmie dati, kas ir saistīti ar šo vērtējumu, tiek uzskatīti par nākušiem no drošiem avotiem. Vērtētājs ir pārbaudījis datus pēc savām vislabākajām iespējām.
- Vērtētājs neuzņemamas atbildību par ekonomiskiem un fiziskiem faktoriem, kas var izmainīties pēc novērtēšanas datuma un kas var ietekmēt īpašuma vērtību.
- Ienākumu un izdevumu plānošana balstās uz pašreizējo tirgus situāciju. Nav garantijas un nekādu apgalvojumu, ka šie paredzējumi piepildīsies.
- Ir pieņemts, ka vērtējamais īpašums atbilst visām vides aizsardzības prasībām, un nav paredzama ar vides aizsardzību saistītu prasību ietekme uz īpašuma vērtību.

## Vides, sociālo un pārvaldības, jeb ESG faktori

Vides aspekti ietver ar klimatu saistītus jautājumus, kā arī piesārņojumu, bioloģisko daudzveidību, enerģētiku, atkritumu un dabas resursu apsaimniekošanu.

Sociālie aspekti attiecas uz iekļaušanu un vienlīdzību, ekonomikas attīstību, veselības aprūpi, kopienas un darba attiecībām un cilvēktiesībām.

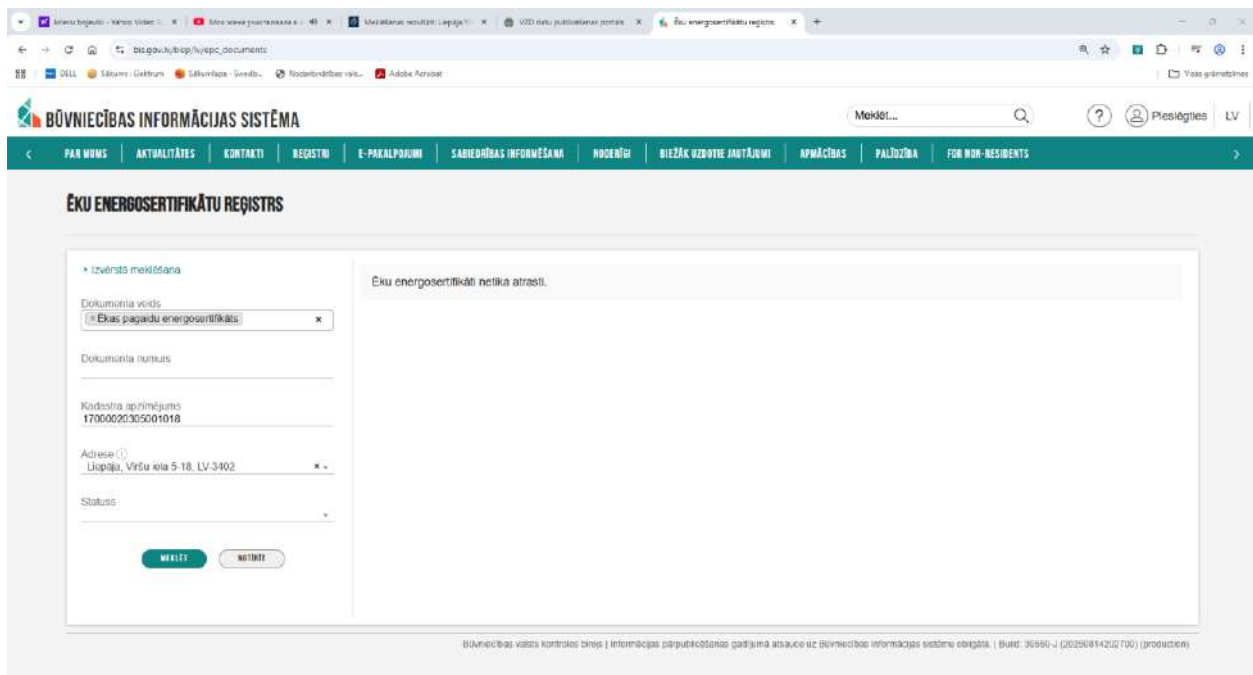
Pārvaldības aspekti ir nozīmīgi, lai nodrošinātu, ka uzņēmumi lēmumu pieņemšanas procesā ņem vērā vides un sociālos apsvērumus, piemēram, dažādību valdes sastāvā, neatkarīgu direktoru piesaisti, izpilddirektora samaksu, akcionāru tiesības, krāpšanas un korupcijas novēršanas noteikumus.

Gan sabiedrības, gan uzņēmumu vidū jautājumi, kas skar vidi, sociālo jomu un pārvaldību, ko bieži apzīmējam ar burtu salikumu ESG (no angļu val. - environmental, social and governance) kļūst aizvien aktuālāki. ESG ir vides, sociālo un pārvaldības standartu kopums, kuru integrācija uzņēmējdarbības modelī ir būtiska gan no dažādu risku pārvaldības, gan uzņēmuma vērtības un attīstības viedokļa. Ilgtspējīga izaugsme nenoliedzami sniedz ilgtermiņa ieguvumus un ir vērtīgu darbību kopums, uzņēmuma vērtību un labās gribas demonstrēšanai. ESG pieejas mērķis ir atbildīgi, iekļaujoši un ilgtspējīgi pārvaldīt uzņēmumu, radot pārmaiņas vides un sabiedrības labā, kļūstot par būtisku sastāvdaļu ikviena biznesa konkurētspējas un attīstības nodrošināšanā. Pēdējā desmitgadē klimata pārmaiņas, resursu trūkums, sociālā nevienlīdzība, diskriminācija, dažādas krīzes un konflikti spilgti ilustrē problēmas ar kurām saskaras mūsdienu sabiedrība. Lai mazinātu šīs negatīvās tendences, tiek sagaidīta aizvien aktīvāka dažādu sabiedrības daļu iesaiste, it īpaši finanšu institūciju un uzņēmumu, kas tiek uzlūkoti kā vieni no galvenajiem spēkiem, kas var veicināt šo problēmu risināšanu. Uzņēmumi var ne tikai mazināt paši savu radīto ietekmi, piemēram, uz klimatu, bet arī sniegt pozitīvu ieguldījumu sabiedrībā. Ar labas korporatīvās pārvaldības un ilgtspējas jēdzienu saprot ne tikai procesus, kas veicina uzņēmuma darbības efektivitāti un ilgtermiņa vērtības pieaugumu, bet arī uzņēmuma politiku iedzīvināšanu vides aizsardzības, sociālās atbildības un ilgtspējas jomās. Savukārt finanšu institūcijas to veicina caur investīcijām ilgtspējīgā uzņēmējdarbībā un inovācijās.

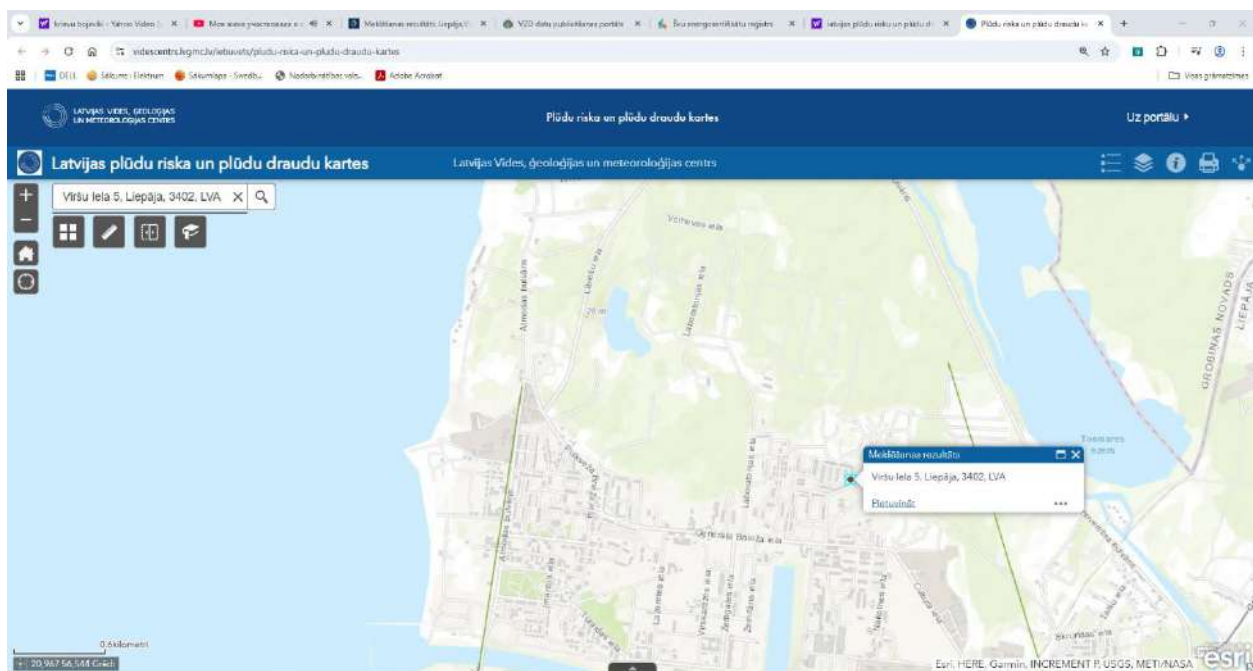
ESG faktori, kas galvenokārt attiecas uz nekustamo īpašumu ir ilgtspēja, energoefektivitāte un klimata ietekme.

The screenshot shows a web browser window displaying the 'Būvniecības informācijas sistēma' (BIVS) website. The main heading is 'ĒKU ENERGOsertifikātu reģistrs'. Below the heading is a search form with the following fields: 'Izvērstā meklēšana', 'Dokumenta veids' (with a dropdown menu showing 'Ēkas pagaidu energosertifikāts'), 'Dokumenta numurs', 'Kadastra apzīmējums' (with the value '17000020305001'), 'Adrese' (with the value 'Lielā iela 5, LV-3402'), and 'Statuss'. At the bottom of the form are 'MEKLĒT' and 'NOTRĪT' buttons. To the right of the form, the text 'Ēku energosertifikāti netika atrasti.' is displayed. The website footer contains the text: 'Būvniecības valsts kontroles birojs | Informācijas pārpublicēšanas gadījumā atsaucot uz Būvniecības informācijas sistēmu obligāti. | Build: 30590 - J (20250914202700) (production)'.

Attiecībā uz vērtējamo objektu, dzīvojamai mājai Liepājā, Viršu ielā 5 (kadastra apzīmējums 17000020305001), Būvniecības informācijas sistēmā informācija par pagaidu energosertifikātu, esamību Būvniecības informācijas sistēmā netika atrasta.



Attiecībā uz vērtējamo objektu, dzīvoklim Nr.18 (kadastra apzīmējums 11700020305001018), Viršu ielā 5, Liepājā, informācija par energosertifikātu esamību Būvniecības informācijas sistēmā netika atrasta.



### Plūdu riska scenāriji.

Plūdu risks nepastāv ne reizi desmit gados, ne reizi simts gados.

Krasta erozijas risks – vērtējamais īpašums atrodas tālu no jūras krasta līnijas un vērtēšanas dienā īpašumu neapdraud.

Karstuma viļņu risks – vērtējamā īpašumā ir iespējams uzstādīt kondicionierus, lai tas nebūtu pārrēdzams no publiskās ārtelpas, vai izstrādājot kopīgu mājas projektu.

Savvaļas ugunsgrēku risks – apvidū, kur atrodas vērtējamais īpašums, minētais riska faktors, nav attiecināms.

Vētras risks – atbilstoši klimatiskai laika joslai.

Īpaši smago nokrišņu risks - atbilstoši klimatiskai laika joslai.

---

## Vērtības aprēķins

### Tirgus vērtības definīcija

*Tirgus vērtība - aprēķināta summa, par kādu vērtēšanas datumā īpašumam būtu jāpāriet no viena īpašnieka pie otra savstarpēji nesaistītu pušu darījumā starp labprātīgu pārdevēju un labprātīgu pircēju pēc atbilstoša piedāvājuma, katrai no pusēm rīkojas kompetenti, ar aprēķinu un bez piespiešanas.*

*(Latvijas Standarts LVS401-2013, p.2.1.11)*

### Labākā un efektīvākā izmantošana

*Īpašuma tirgus vērtība atspoguļos tā labāko un efektīvāko izmantošanu. Labākā un efektīvākā izmantošana ir aktīva tāda izmantošana, pie kuras tiek gūts maksimālais labums, un kas ir reāli iespējama, tiesiska un finansiāli pamatota. Labākā un efektīvākā izmantošana var sakrist ar aktīva pašreizējo izmantošanas veidu, vai arī var būt kāds cits alternatīvs izmantošanas veids. To nosaka izmantošanas veids, kuru tirgus dalībnieks iecerējis, nosakot cenu, kuru tas būtu ar mieru maksāt par īpašumu (Latvijas Standarts LVS401;2013, p.3.12.4)*

Tiek pieņemts, ka objekta atsavināšanas gadījumā tas tiks izmantots atbilstoši Liepājas pilsētas teritorijas plānojumā noteiktajai plānotajai (atļautajai) izmantošanai: - atbilstoši "Daudzstāvu dzīvojamās apbūves teritorijas (DzD)" nosacījumiem.

### Pozitīvie un negatīvie faktori, kas ietekmē īpašuma vērtību

- dzīvokļa atrašanās vieta;

### Negatīvie faktori, kas ietekmē nekustamā īpašuma vērtību:

- kosmētiskā apdare pārsvarā saglabājusies vecā;

### Tirgus situācijas īss raksturojums

Kopējā nekustamā īpašuma tirgus bilance Liepājā 2024. gada sākumā un 2025.gada sākumu vērtējama ar nelielu plus zīmi, kā arī vērojamas pazīmes, ka tirgus stabilizējas. Tirgus stabilizācijas rezultātā ir izveidojušās samērā noteiktas tirgus segmentu cenu robežas, ir mazinājies spekulatīvu darījumu skaits, pirkšanas – pārdošanas līgumu pamatā ir nosvērti, pārdomāti un objektīvi pieņemti lēmumi, kā dēļ īpašums tiek pārdots vai pirkt. Ir sastopama arī tāda cilvēku kategorija, kas savus nekustamos īpašumus nestateidz izlikt pārdošanā, tādējādi tiek gaidīta cenu paaugstināšanās. Šobrīd nekustamo īpašumu Liepājā iegādājas ne tikai vietējie iedzīvotāji, bet arī ārvalstnieki. Ņemot vērā pilsētas atrašanās vietu - Kurzemes rietumos, pie jūras un ezera - Liepājā ir attīstīta tūrisma industrija. Vasarās Liepāju apmeklē tūristi no dažādām valstīm, tas izskaidrojams ar atklātas jūras pieejamību.

Salīdzinot visus nekustamo īpašumu tirgus segmentus, tad jāsecina, ka Liepājā visvairāk darījumi notiek tieši ar dzīvokļu īpašumiem, jo dzīvokļiem ir viselastīgākās cenas. 2024.gadā Liepājā dzīvokļu cenas kopumā ir augušas. Šobrīd vairs nav pieejami piedāvājumā esoši dzīvokļi zem tirgus vērtības. Gadījumā, ja tāds variants tiek piedāvāts, tad tas nekavējoties tiek nopirkts.

Dzīvokļu tirgus segmentā salīdzinot 2024.gada sākumu ar 2025.gada sākumu ir vērojams, ka vienistabas dzīvokļu tirgus cenas (ar kopējo platību līdz 30m<sup>2</sup>), Tosmares rajonā ir nedaudz augušas, uz šodienu tās saglabājas robežās no EUR 6 000 – EUR 12 000.

Šobrīd Liepājā dzīvokļu tirgus segmentā ir vērojams līdzsvarots pieprasījums un augsts piedāvājums.

Šeit noteicošais faktors, kas ietekmē dzīvokļa tirgus cenu ir dzīvokļa atrašanās vieta, stāvs ēkā, pieejamās inženierkomunikācijas un telpu labiekārtojums.

---

## Izvēlētās vērtēšanas pieejas

Nekustamo īpašumu vērtēšanas praksē tiek lietotas trīs galvenās vērtēšanas pieejas; izmaksu; ieņēmumu un salīdzināmo darījumu pieejas. Novērtējot šo objektu, pielietota tirgus datu (salīdzināmo darījumu) pieeja.

### Vērtības bāze

No Latvijas standarta LVS 401-2013 „Īpašumu vērtēšana”:

#### 3.11. Vērtības bāze

3.11.1. Vērtības bāze ir vērtības aprēķina pamatprincipu kopums.

3.11.2. Tā apraksta pamatpieņēmumus, kas būs paziņotās vērtības pamatā, piemēram, hipotētiskā darījuma raksturu, tajā iesaistīto pušu attiecības un motivāciju, un cik lielā mērā aktīvs ir eksponēts tirgū. Atkarībā no vērtēšanas mērķa mainās tam atbilstošā bāze.

3.11.3. Vērtēšanas bāzes var iedalīt kādā no šādām trīs galvenajām kategorijām:

- a) Pirmās kategorijas bāzes raksturo visticamāko cenu, kuru hipotētiskā darījumā varētu iegūt brīvā un atvērtā tirgū. Atbilstoši šo standartu definīcijai, šajā kategorijā ietilpst Tirgus vērtība,
- b) Otrās kategorijas bāzes raksturo labumus, kurus persona vai organizācija gūst no īpašumtiesībām uz aktīvu. Minētā vērtība ir specifiska tikai šai personai vai organizācijai, un tā var neattiekties uz tirgus dalībniekiem kopumā. Atbilstoši šo standartu definīcijai, šajā kategorijā ietilpst Ieguldījumu vērtība un Īpašā vērtība.
- c) Trešā kategorija raksturo cenu, par kuru divas konkrētas puses varētu vienoties, veicot darījumu ar kādu aktīvu. Kaut arī šīs puses var būt nesaistītas, un risināt sarunas saskaņā ar nesaistīto pušu darījuma nosacījumiem, prasība piedāvāt aktīvu plašākā tirgū nav obligāta, un salīgtā cena var būt cena, kas drīzāk atspoguļo specifiskos ieguvumus vai zaudējumus, ko šī aktīva īpašumtiesības sniedz iesaistītajām pusēm, nevis plašākam tirgum. **Atbilstoši šo standartu definīcijai, šajā kategorijā ietilpst Patiesā vērtība.**

Šajā gadījumā vērtēšanas bāze atbilst LVS 401-2013 p.3.11.3. trešajai kategorijai.

3.15.1. Patiesā vērtība ir aprēķināta cena, par kuru jānotiek darījumam ar aktīviem vai saistībām starp konkrētām informētām un ieinteresētām pusēm, un kas atspoguļo attiecīgās šo pušu intereses.

3.15.2. Šī definīcija ir atšķirīga no Starptautiskajos finanšu pārskatu standartos (SFPS) sniegtās patiesās vērtības definīcijas. Starptautiskā vērtēšanas standartu padome (SVSP) uzskata, ka SFPS patiesās vērtības definīcija kopumā atbilst tirgus vērtības definīcijai. Patiesās vērtības noteikšana un izmantošana saskaņā ar SFPS ir aplūkota 5.7. nodaļā „Vērtējumi finanšu atskaišu vajadzībām”.

3.15.3. Patiesā vērtība, kas ir noteikta no izmantošanas finanšu atskaišu vajadzībām atšķirīgiem mērķiem, var atšķirties no tirgus vērtības. Patiesā vērtība paredz noteikt to cenu, kas ir taisnīga darījumā starp divām konkrētām pusēm, ņemot vērā attiecīgos ieguvumus vai zaudējumus, kas katrai no tām var rasties darījuma rezultātā. To parasti lieto juridiskā kontekstā. Turpretim tirgus vērtība paredz, ka nedrīkst ņemt vērā jebkādas priekšrocības, kas nebūtu pieejamas tirgus dalībniekiem kopumā.

3.15.4. Patiesā vērtība ir plašāks jēdziens nekā tirgus vērtība. Kaut gan daudzos gadījumos cena, kas ir taisnīga starp divām pusēm, ir pielīdzināma tai, kas iegūstama tirgū, ir iespējami gadījumi, kad patiesās vērtības aprēķins jāveic, ņemot vērā arī tādus apstākļus, kas būtu jāignorē tirgus vērtības aprēķinā, piemēram, jebkurš īpašās vērtības elements, kas rodas interešu apvienošanas rezultātā.

3.15.5. Patiesās vērtības izmantošanas piemēri ir:

- a) uzņēmuma, kura akcijas netiek tirgotas biržā, kapitāla daļu cenas noteikšanai darījumā, kurā šī cena ir taisnīga no divu konkrēto pušu viedokļa, bet atšķiras no cenas, ko varētu iegūt tirgū,
- b) nosakot cenu, kas būtu taisnīga starp iznomātāju un nomnieku īpašuma pilnīgas nodošanas vai nomas saistību pārtraukšanas gadījumā.

### **3.12. Tirgus vērtība**

3.12.1. *Tirgus vērtība ir aprēķināta summa, par kādu vērtēšanas datumā īpašumam būtu jāpāriet no viena īpašnieka pie otra savstarpēji nesaistīto pušu darījumā starp labprātīgu pārdevēju un labprātīgu pircēju pēc atbilstoša piedāvājuma, katrai no pusēm rīkojoties kompetenti, ar aprēķinu un bez piespiešanas.*

3.12.3. *Tirgus vērtības koncepcija paredz, ka cena tiek sasniegta pārrunu rezultātā atklātā un konkurējošā tirgū, kura dalībnieki rīkojas brīvi. Tirgus vienam un tam pašam īpašumam var būt starptautisks vai lokāls. Tirgu var raksturot gan liels, gan arī visai ierobežots pircēju un pārdevēju loks. Katram īpašumam atbilst konkrēts tirgus segments, kurā parasti tiek realizēts pārdodamajam līdzīgs īpašums (skatīt 3.7.1. līdz 3.8.2. punktu).*

3.12.4. *Īpašuma tirgus vērtība atspoguļos tā labāko un efektīvāko izmantošanu. Labākā un efektīvākā izmantošana ir aktīva tāda izmantošana, pie kuras tiek iegūts maksimālais labums, un kas ir reāli iespējama, tiesiska un finansiāli pamatota. Labākā un efektīvākā izmantošana var sakrist ar aktīva pašreizējo izmantošanas veidu, vai arī var būt kāds cits alternatīvs izmantošanas veids. To nosaka izmantošanas veids, kuru tirgus dalībnieka iecerējis, nosakot cenu, kuru tas būtu ar mieru maksāt par īpašumu.*

### **Vērtēšanas pieejas**

#### **3.20. Vērtēšanas pieejas**

3.20.1. *Lai īpašuma vērtību aprēķinātu saskaņā ar atbilstošo vērtēšanas bāzi, vērtētājam jāizmanto viena vai vairākas vērtēšanas pieejas (skatīt 3.11.1. līdz 3.11.4. punktus). Trīs šajā ietvarā aprakstītās un definētās pieejas ir galvenās vērtēšanā izmantotās pieejas. Visu pieeju pamatā ir cenu līdzsvara, sagaidāmā labuma un aizvietošanas ekonomiskie principi.*

#### **3.21. Tirgus (salīdzināmo darījumu) pieeja**

3.21.1. *Ar tirgus (salīdzināmo darījumu) pieeju tiek iegūts vērtības indikators, kuras pamatā ir vērtējamā aktīva un līdzīgu vai identisku aktīvu, par kuru cenām ir pieejama informācija, salīdzinājums.*

3.21.2. *Šīs pieejas pirmais solis ir darījumu ar identiskiem vai līdzīgiem aktīviem, kas nesen ir notikuši tirgū, cenu izvērtēšana. Ja pēdējā laikā ir notikuši tikai daži darījumi, var būt lietderīgi izvērtēt identisku vai līdzīgu aktīvu, kas ir paredzēti vai tiek piedāvāti pārdošanai, piedāvājuma cenas ar noteikumu, ka šī informācija ir pilnīgi precīza un tiek kritiski analizēta. Tāpat var būt nepieciešams koriģēt informāciju par notikušo darījumu cenām ar mērķi atspoguļot jebkuras darījuma faktisko apstākļu un vērtības bāzes atšķirības, kā arī pieņēmumus, kas ir izvērīti vērtēšanas vajadzībām. Vērtējamam aktīvam un notikušajos darījumos iesaistītajiem aktīviem var būt arī atšķirīgi juridiskie, ekonomiskie vai fiziskie raksturlielumi.*

### **Vērtības aprēķins ar salīdzināmo darījumu pieeju**

Ar tirgus (salīdzināmo darījumu) pieeju tiek iegūts vērtības indikators, kuras pamatā ir vērtējamā aktīva un līdzīgu vai identisku aktīvu, par kuru cenām ir pieejama informācija, salīdzinājums.

Šīs pieejas pirmais solis ir darījumu ar identiskiem vai līdzīgiem aktīviem, kas nesen ir notikuši tirgū, cenu izvērtēšana. Ja pēdējā laikā ir notikuši tikai daži darījumi, var būt lietderīgi izvērtēt identisku vai līdzīgu aktīvu, kas ir paredzēti vai tiek piedāvāti pārdošanai, cenas ar noteikumu, ka šī informācija ir pilnīgi precīza un tiek kritiski analizēta. Lai salīdzinātu vērtējamo objektu ar citu tirgū nesen pārdotu vai vērtēšanas datumā tirgū pieejamu ar nekustamo īpašumu saistīto tiesību pārdevumu vai piedāvājumu cenām, tiek izraudzītas piemērotas salīdzināšanas vienības. Salīdzināšanas vienības, kuras parasti izmanto pārdevumu cenu analizē, ir aprēķinātā viena ēkas platības kvadrātmetra cena.

Tirgus vērtību nosaka zemākā cena, par kuru būtu iespējams iegādāties labāko alternatīvu, kas var būt līdzīga vai identiska konkrētajai precei vai pakalpojumam. Lai aprēķinātu vērtējamā objekta tirgus vērtību, konkrētā īpašuma raksturojošos parametrus salīdzina ar līdzīgiem, pēc kvalitātes un izmantošanas veida, objektu parametriem, veicot salīdzināmo objektu cenu korekcijas, atbilstoši konstatētajām cenu ietekmējošām parametru atšķirībām. Korekcijas faktori un to lielums parasti balstās uz konkrētā nekustamā īpašuma segmenta ilgtermiņa tirgus izpēti un tirgus vērtību ietekmējošo faktoru izpēti. Būtiskākie aprēķini gaitā pielietotie faktori – īpašuma tiesību, darījuma (pārdošanas) nosacījumu, finansēšanas nosacījumu, tirgus (darījuma laika) apstākļu faktors, atrašanās vietas, objekta fiziskā raksturojuma (platība, tehniskā stāvokļa, kvalitātes, labiekārtoības, inženierkomunikāciju un citi) faktors, izmantošanas veida un ekonomiskie faktori (nomas līgumi, izmantošanas ierobežojumi, specifiski nodokļi un nodevas). Vērtētājam jāievēro šāda tirgus visi būtiskie faktori un jāizvērtē konkurējošo darījumu vai piedāvājumu ietekme un to atbilstība tirgus vērtības definīcijai. Ziņas par darījumiem, kuri ievērojami atšķiras no vidējā tirgus datiem tiek vai nu atmetas vai ievērtētas ar būtiskāku korekcijas soli.

Salīdzināmo darījumu pieejas aprēķinu gaita tiek veikta sekojošā secībā:

- nekustamā īpašuma tirgus segmentācija un vērtējamam objektam atbilstošā segmenta vispārējā analīze,
- salīdzināmo objektu (darījuma un piedāvājuma) atlase un parametru analīze,
- salīdzināmo objektu salīdzināšanas vienības izvēle,
- vērtējamā objekta un salīdzināmo objektu salīdzināšana – vērtības ietekmējošo faktoru izvēle un korekcijas lieluma izvēle, cenu korekcijas veikšana,
- salīdzināmās vienības vērtības noteikšana un objekta tirgus vērtības aprēķins.

### **Salīdzināmo dzīvokļu apraksts**

Tika izvēlēti sekojoši darījumi ar iespējami līdzīgiem īpašumiem tuvākajā apkārtnē:

#### **Salīdzināmais objekts Nr. 1**

|                                       |   |
|---------------------------------------|---|
| <b>Adrese:</b>                        | Liepāja, Pāvilstas iela                                 |
| <b>Kopējā platība, m<sup>2</sup>:</b> | 31,2  |
| <b>Novietojums ēkā:</b>               | 5/1   |
| <b>Tehniskais stāvoklis:</b>          | apmierinošs   |
| <b>Pārdošanas datums:</b>             | 2025.03.  |
| <b>Cena, EUR:</b>                     | 10 000  |
| <b>Piezīmes:</b>                      | Vienistabas dzīvoklis ar apmierinošu kosmētisko apdari. |

#### **Salīdzināmais objekts Nr. 2**

|                                       |   |
|---------------------------------------|---|
| <b>Adrese:</b>                        | Liepāja, Viršu iela                                     |
| <b>Kopējā platība, m<sup>2</sup>:</b> | 33,4  |
| <b>Novietojums ēkā:</b>               | 5/3   |
| <b>Tehniskais stāvoklis:</b>          | apmierinošu   |
| <b>Pārdošanas datums:</b>             | 2024.09.  |
| <b>Cena, EUR:</b>                     | 10 000  |
| <b>Piezīmes:</b>                      | Vienistabas dzīvoklis ar apmierinošu kosmētisko apdari. |

#### **Salīdzināmais objekts Nr. 3**

|                                       |   |
|---------------------------------------|---|
| <b>Adrese:</b>                        | Liepāja, Viršu iela                                   |
| <b>Kopējā platība, m<sup>2</sup>:</b> | 49,0  |
| <b>Novietojums ēkā:</b>               | 5/5   |
| <b>Tehniskais stāvoklis:</b>          | apmierinošu   |
| <b>Pārdošanas datums:</b>             | 2024.08.  |
| <b>Cena, EUR:</b>                     | 14 000  |
| <b>Piezīmes:</b>                      | Divistabu dzīvoklis ar apmierinošu kosmētisko apdari. |



## Aprēķins ar salīdzināmo darījumu pieeju

|   | Novērtējamais<br>īpašums | 1                   |          |            | 2                   |          |            | 3                   |          |            |
|---|--------------------------|---------------------|----------|------------|---------------------|----------|------------|---------------------|----------|------------|
| Cena, EUR   | ---                      | 10000               |          |            | 10000               |          |            | 14000               |          |            |
| Platība, m2   | 31.8                     | 31.2                |          |            | 33.4                |          |            | 49                  |          |            |
| Cena par m2, EUR  | ---                      | 320.51              |          |            | 299.4               |          |            | 285.71              |          |            |
| Vērtības korigēšana:  | <b>Raksturojums</b>      | <b>Raksturojums</b> | <b>%</b> | <b>EUR</b> | <b>Raksturojums</b> | <b>%</b> | <b>EUR</b> | <b>Raksturojums</b> | <b>%</b> | <b>EUR</b> |
| Pārdošanas laiks  | ---                      | 2025.03.            | 0%       | 0          | 2024.09.            | 0%       | 0          | 2024.08.            | 0%       | 0          |
| <b>Korigējamā vērtība:</b>                                    | ---                      | <b>320.51</b>       |          |            | <b>299.4</b>        |          |            | <b>285.71</b>       |          |            |
| Novietojums pilsētā   | ---                      | Atbilst             | 0%       | 0          | Atbilst             | 0%       | 0          | Atbilst             | 0%       | 0          |
| Piekļūšana un auto novietošanas iespēja                       | ---                      | Atbilst             | 0%       | 0          | Atbilst             | 0%       | 0          | Atbilst             | 0%       | 0          |
| Dzīvokļa novietojums ēkā                                      | ---                      | Atbilst             | 0%       | 0          | Labāks              | -10%     | -29.94     | Nedaudz labāks      | -5%      | -14.29     |
| Dzīvokļa plānojums  | ---                      | Atbilst             | 0%       | 0          | Atbilst             | 0%       | 0          | Atbilst             | 0%       | 0          |
| Dzīvokļa platība  | ---                      | Atbilst             | 0%       | 0          | Atbilst             | 0%       | 0          | Lielāks             | 10%      | 28.57      |
| Ēkas tehniskais stāvoklis                                     | ---                      | Atbilst             | 0%       | 0          | Atbilst             | 0%       | 0          | Atbilst             | 0%       | 0          |
| Koplietošanas telpu tehniskais stāvoklis                      | ---                      | Atbilst             | 0%       | 0          | Atbilst             | 0%       | 0          | Atbilst             | 0%       | 0          |
| Dzīvokļa inženierkomunikāciju un iekārtu tehniskais stāvoklis | ---                      | Atbilst             | 0%       | 0          | Atbilst             | 0%       | 0          | Nedaudz labāks      | -5%      | -14.29     |
| Balkoni un lodžijas   | ---                      | Atbilst             | 0%       | 0          | Nedaudz sliktāks    | 5%       | 14.97      | Nedaudz sliktāks    | 5%       | 14.29      |
| Dzīvokļa tehniskais stāvoklis                                 | ---                      | Labāks              | -10%     | -32.05     | Labāks              | -10%     | -29.94     | Labāks              | -10%     | -28.57     |
| Zemes domājamo daļu īpatsvars                                 |                          | Atbilst             | 0%       | 0          | Atbilst             | 0%       | 0          | Atbilst             | 0%       | 0          |
| Kopējā korekcija par m2, EUR                                  |                          | 288.46              |          |            | 254.49              |          |            | 271.42              |          |            |
| <b>Nekustamā īpašuma noteiktā vērtība par m2, EUR</b>         | <b>271.46</b>            |                     |          |            |                     |          |            |                     |          |            |
| <b>Nekustamā īpašuma noteiktā vērtība noapaļota, EUR</b>      | <b>8600</b>              |                     |          |            |                     |          |            |                     |          |            |

---

## Slēdziens

Nekustamā īpašuma – dzīvokļa Nr.18 Liepājā, Viršu ielā 5, kad. Nr. 1700-903-1185, iespējamā tirgus vērtība 2025. gada 8. augustā varētu būt

**8 600,- EUR (astoņi tūkstoši seši simti euro)**

*Vērtība noteikta bez PVN.*

*Es apliecinu, ka pamatojoties uz manu vislabāko pārlicību un zināšanām:*

- saņemto informāciju esmu atspoguļojis patiesi un pareizi;*
- analīzes un secinājumi ir limitēti tikai ar atskaites pieņēmumiem un ierobežojošiem apstākļiem;*
- man nav īpašas, pašreizējas vai perspektīvas intereses par šo īpašumu, kas ir novērtējams īpašums šajā atskaitē, un man nav īpašas personīgas intereses vai aizspriedumi attiecībā uz tām pusēm, kuras šeit ir iesaistītas;*
- mana darba apmaksa nav atkarīga no iepriekš noteikta slēdziena paziņošanas, vai arī slēdziena virzīšanas tā, lai tā nāktu par labu klientam, nonākšanas pie iepriekš izvirzīta rezultāta.*

Rihards Dzenis

Sertifikāts Nr.69

nekustamā īpašuma vērtēšanā,

Latvijas vērtētāju asociācijas biedrs

---

**Nodalījuma noraksts**

**Kurzemes rajona tiesa**

**Liepājas pilsētas zemesgrāmatas nodalījums Nr. 4911 - 18**

**Kadastra numurs: 17009031185**

**Viršu iela 5 - 18, Liepāja**

| I daļas 1.iedaļa<br>Nekustams īpašums, servitūti un reālnastas, pievienotie zemes gabali  | Domājamā daļa | Platība, lielums    |
|---|---------------|---------------------|
| 1.1. Dzīvoklis Nr. 18.  |               | 31.8 m <sup>2</sup> |
| 1.2. Kopīpašuma domājamā daļa no būves (kadastra apzīmējums 17000020305001).  | 318/21571     |                     |
| 1.3. Kopīpašuma domājamā daļa no zemes (kadastra apzīmējums 17000020305).<br><i>Zurn. Nr. 300004390475, lēmums 18.07.2017., tiesnese Elga Guitāne</i> | 318/21571     |                     |

| II daļas 1.iedaļa<br>Nekustama īpašuma īpašnieks, īpašumtiesību pamats  | Domājamā daļa | Summa |
|---|---------------|-------|
| 1.1. Īpašnieks: Liepājas pilsētas pašvaldība, reģistrācijas kods 90000063185.<br><i>Zurn. Nr. 300004390475, lēmums 18.07.2017., tiesnese Elga Guitāne<br/>Aktualizēts<br/>Saisīts ar ierakstiem: II daļas 1.iedaļa 1.1, 2.1 (300006246966)</i>  | 1             |       |
| 1.1. Īpašnieks: Liepājas valstspilsētas pašvaldība, reģistrācijas numurs 40900016437.<br><i>Zurn. Nr. 300006246966, lēmums 23.10.2023., tiesnese Baiba Volfa-Riekstiņa</i>  | 1             |       |
| 1.2. Pamats: 2017.gada 5.aprīļa Liepājas pilsētas Dzīvojamo māju privatizācijas komisijas lēmums Nr.42.<br><i>Zurn. Nr. 300004390475, lēmums 18.07.2017., tiesnese Elga Guitāne</i>   |               |       |
| 2.1. Grozīts 2. daļas 1. iedaļas ieraksts Nr. 1.1 (žurnāla Nr. 300004390475, 18.07.2017), izsakot to jaunā redakcijā. Pamats: Liepājas valstspilsētas pašvaldības 2023.gada 17.oktobra nostiprinājuma lūgums un Administratīvo teritoriju un apdzīvoto vietu likums.<br><i>Zurn. Nr. 300006246966, lēmums 23.10.2023., tiesnese Baiba Volfa-Riekstiņa<br/>Aktualizēts<br/>Saisīts ar ierakstu: II daļas 1.iedaļa 1.1 (300006246966)</i> |               |       |

*Citu ierakstu daļās un iedaļās nav.*

*Informācija par apgrūtinājumiem, kas attiecas uz īpaši aizsargājamām dabas teritorijām vai mikroliegumiem – pieejama dabas datu pārvaldības sistēmā OZOLS <https://ozols.gov.lv/pub>*

Informācijas prasītājs: Sandra Dzelze (e-lug). Pieprasījums izdarīts 08.05.2025 11:56:37.

Piezīme. Saskaņā ar Eiropas Parlamenta un Padomes 2016.gada 27. aprīļa Regulu Nr.2016/679 par fizisku personu aizsardzību attiecībā uz personas datu apstrādi un šādu datu brīvu apriti un ar ko atceļ Direktīvu 95/46/EK (Vispārīgā datu aizsardzības regula) katrs informācijas pieprasījums no datubāzes tiek reģistrēts.

---

VALSTS ZEMES DIENESTS

**TELPU GRUPAS KADASTRĀLĀS  
UZMĒRĪŠANAS LIETA**

Telpu grupas kadastra apzīmējums:.....17000020305001018  
Nosaukums:.....Dzīvoklis  
Adrese:.....Viršu iela 5 - 18, Liepāja  
Kadastrālās uzmērīšanas datums:.....25.02.2000

Reģionālās nodaļas vadītājs (pilnvarotā persona):

\_\_\_\_\_ (vārds, uzvārds)

\_\_\_\_\_ (paraksts)

Datums: \_\_\_\_\_ gada \_\_\_\_\_.

|                           |                             |        |
|---------------------------|-----------------------------|--------|
| Izdrukas ID: 390002008148 | Izdrukas datums: 02.06.2017 | 1 no 3 |
|---------------------------|-----------------------------|--------|

Skaidrojumi:

Nav - kadastra informācijas sistēmā dati nav reģistrēti; Neregistrē - atbilstoši normatīvajiem aktiem dati netiek reģistrēti

## Telpu grupas kadastrālās uzmērīšanas lieta

### 1. Kadastra objekta identifikators

1.1. Telpu grupas kadastra apzīmējums:.....17000020305001018

1.2. Nekustamā īpašuma kadastra numurs:.....Nav

### 10. Būves pamatdati

10.1. Būves kadastra apzīmējums:.....17000020305001

10.1.1. Adrese:.....Viršu iela 5, Liepāja

10.1.2. Nosaukums:.....Dzīvojamā ēka

10.1.3. Galvenais lietošanas veids:.....1122 - Triju vai vairāku dzīvokļu mājas

10.1.4. Kopējā platība (m<sup>2</sup>):.....2891.6

10.1.5. Apbūves laukums (m<sup>2</sup>):.....620.2

10.1.6. Virszemes stāvu skaits:.....5

10.1.7. Pazemes stāvu skaits:.....1

10.1.8. Ārsienas materiāls un kods:.....2803 - Gāzbetona paneļi

10.1.9. Būves telpu grupu skaits:.....52

10.1.10. Pirmreizējais ekspluatācijā pieņemšanas gads:.....Nav

10.1.11. Fiziskais stāvoklis (%):.....20

10.1.12. Kadastrālās uzmērīšanas datums:.....14.01.2008

10.1.13. Būve ir pirmsreģistrēta:.....Nē

10.1.14. Veicot kadastrālo uzmērīšanu būve apvidū nav konstatēta:.....Nē

10.1.15. Būve atrodas vai daļēji atrodas uz zemes vienības ar kadastra apzīmējumu:.....

17000020305

10.1.16. Funkcionāli saistīto ēku kadastra apzīmējumi:.....Nav

### 11. Būves tips

11.1. Būves kadastra apzīmējums:.....17000020305001

| Tipa kods | Tipa nosaukums                |
|-----------|-------------------------------|
| 11220103  | Daudzdzīvokļu 3-5 stāvu mājas |

### 12. Būves konstruktīvie elementi

12.1. Būves ar kadastra apzīmējumu 17000020305001 konstruktīvie elementi:

| Nosaukums           | Materiāls                  |
|---------------------|----------------------------|
| Pamati              | Dzelzbetons                |
| Ārsienas un karkasi | Gāzbetona paneļi           |
| Pārsegumi           | Dzelzbetons                |
| Izums (segums)      | Elastīgie lokšņu materiāli |

### 13. Būves apjoma rādītāji

13.1. Būves ar kadastra apzīmējumu 17000020305001 apjoma rādītāji:

| Apjoma rādītāja veids | Apjoma rādītāja nosaukums | Apjoms un mērvienība        | Tipa/ elementa kods | Tipa/ elementa nosaukums |
|-----------------------|---------------------------|-----------------------------|---------------------|--------------------------|
| Apbūves laukums       | Nav                       | 620.2 apbūves laukuma kv.m. | Nav                 | Nav                      |
| Kopējā platība        | Nav                       | 2891.6 kv.m.                | Nav                 | Nav                      |
| Būvtilpums            | Nav                       | 9235 kub.m.                 | Nav                 | Nav                      |

### 14. Kopējās platības sadalījums pa platību veidiem

14.1. Telpu grupa ar kadastra apzīmējumu.....17000020305001018

14.1.1. Kopējā platība (m<sup>2</sup>).....31.8

14.1.1.1. Lietderīgā platība (m<sup>2</sup>).....Nav

14.1.1.1.1. Dzīvokļu kopējā platība (m<sup>2</sup>).....Nav

14.1.1.1.1.1. Dzīvokļu platība (m<sup>2</sup>).....31.8

14.1.1.1.1.1.1. Dzīvojamā platība (m<sup>2</sup>).....16.2

|                           |                             |        |
|---------------------------|-----------------------------|--------|
| Izdrukas ID: 390002008148 | Izdrukas datums: 02.06.2017 | 2 no 3 |
|---------------------------|-----------------------------|--------|

Skaidrojumi:

Nav - kadastra informācijas sistēmā dati nav reģistrēti. Neregistrē - atbilstoši normatīvajiem aktiem dati netiek reģistrēti

|  |      |
|--|------|
| 14.1.1.1.1.1.2. Dzīvokļu palīgtelpu platība (m <sup>2</sup> )..... | 15.6 |
| 14.1.1.1.1.2. Dzīvokļu ārtelpu platība (m <sup>2</sup> ).....      | 0    |
| 14.1.1.1.2. Nedzīvojamo telpu platība (m <sup>2</sup> ).....       | 0    |
| 14.1.1.1.2.1. Nedzīvojamo iekštelpu platība (m <sup>2</sup> )..... | 0    |
| 14.1.1.1.2.2. Nedzīvojamo ārtelpu platība (m <sup>2</sup> ).....   | 0    |
| 14.1.1.2. Koplietošanas palīgtelpu platība (m <sup>2</sup> ).....  | 0    |
| 14.1.1.2.1. Koplietošanas iekštelpu platība (m <sup>2</sup> )..... | 0    |
| 14.1.1.2.2. Koplietošanas ārtelpu platība (m <sup>2</sup> ).....   | 0    |

## 16. Telpu grupas pamatdati

|   |   |
|---|---|
| 16.1. Telpu grupas kadastra apzīmējums:.....  | 17000020305001018   |
| 16.1.1. Adrese:.....  | Viršu iela 5 - 18, Liepāja                                    |
| 16.1.2. Nosaukums:.....   | Dzīvoklis   |
| 16.1.3. Lietošanas veida kods un apraksts:.....   | I122 - Triju vai vairāku dzīvokļu mājas dzīvojamo telpu grupa |
| 16.1.4. Būves stāvs (stāvi), kurā atrodas telpu grupa:.....                             | 1   |
| 16.1.5. Telpu skaits telpu grupā:.....  | 5   |
| 16.1.6. Kopējā platība (m <sup>2</sup> ):.....  | 31.8  |
| 16.1.7. Kadastrālās uzmērīšanas datums:.....  | 25.02.2000  |
| 16.1.8. Telpu grupa ietilpst dzīvokļa īpašumā ar kadastra numuru:.....                  | Nav   |
| 16.1.9. Telpu grupa ietilpst būvē ar kadastra apzīmējumu:.....                          | 17000020305001  |
| 16.1.10. Būve atrodas vai daļēji atrodas uz zemes vienības ar kadastra apzīmējumu:..... | 17000020305   |

## 17. Telpu grupas kopējās platības sadalījums pa telpu veidiem un telpu raksturojošie rādītāji

|  |                   |
|--|-------------------|
| 17.1. Telpu grupas kadastra apzīmējums:..... | 17000020305001018 |
|--|-------------------|

| Numurs | Nosaukums     | Veids                   | Stāvs | Augstums (m) | Mazākais augstums (m) | Lielākais augstums (m) | Platība (m <sup>2</sup> ) |
|--------|---------------|-------------------------|-------|--------------|-----------------------|------------------------|---------------------------|
| 1      | Gaitenis      | 2 - Dzīvokļa palīgtelpa | 1     | 2.5          | 2.5                   | 2.5                    | 4.6                       |
| 2      | Tualete       | 2 - Dzīvokļa palīgtelpa | 1     | 2.5          | 2.5                   | 2.5                    | 1                         |
| 3      | Vannas istaba | 2 - Dzīvokļa palīgtelpa | 1     | 2.5          | 2.5                   | 2.5                    | 1.9                       |
| 4      | Virtuve       | 2 - Dzīvokļa palīgtelpa | 1     | 2.5          | 2.5                   | 2.5                    | 8.1                       |
| 5      | Istaba        | 1 - Dzīvojamā telpa     | 1     | 2.5          | 2.5                   | 2.5                    | 16.2                      |

## 18. Labiekārtojumi

|  |                                  |
|--|----------------------------------|
| 18.1. Telpu grupas ar kadastra apzīmējumu..... | 17000020305001018 labiekārtojumi |
|--|----------------------------------|

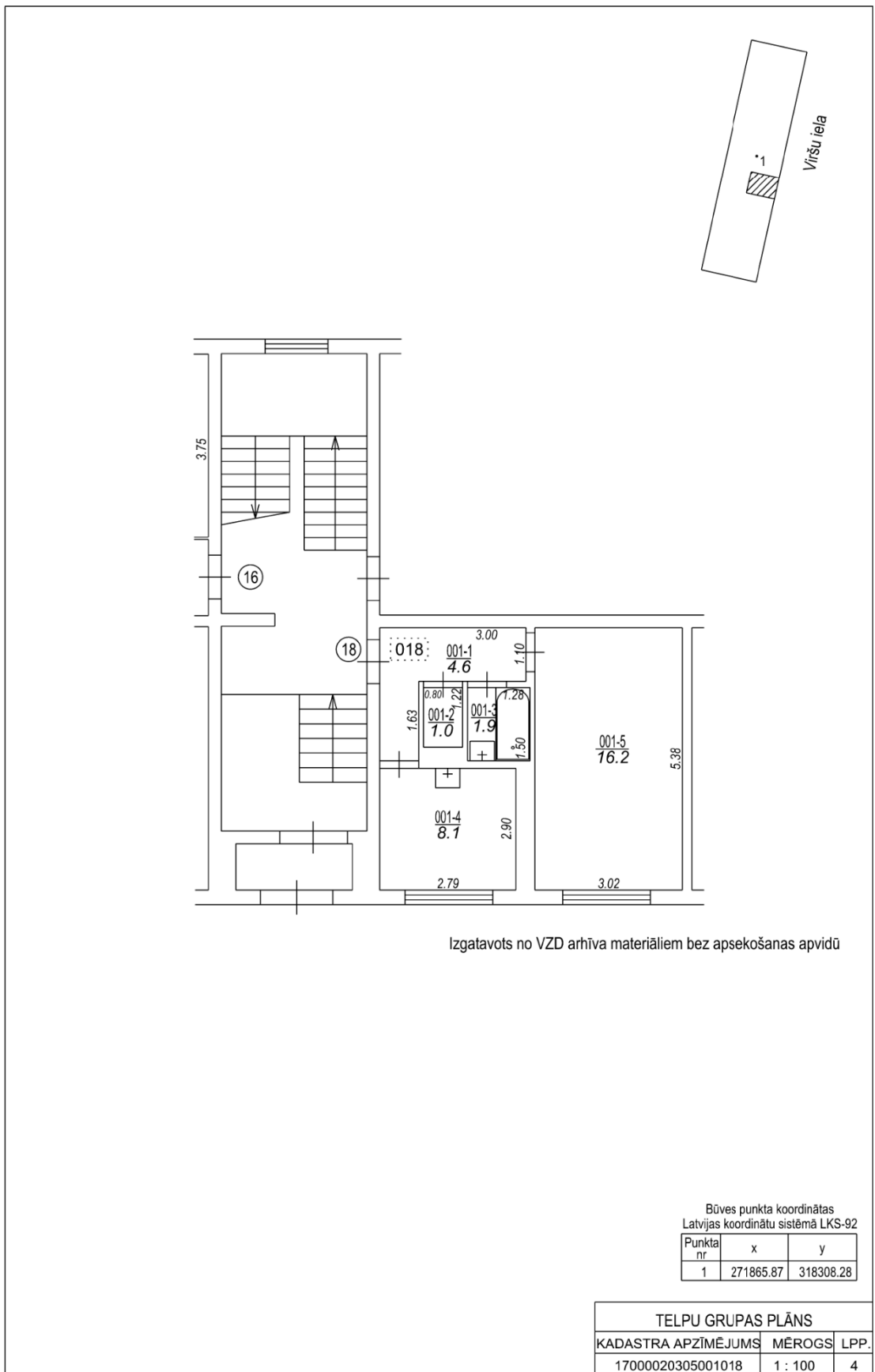
| Reģistrētie labiekārtojumi  | Noteikšanas veids (ja ir) | Apjoms (ja ir) |
|---|---------------------------|----------------|
| Apkure, Centralizētā  | Dokuments                 |                |
| Aukstā ūdens apgāde, Centralizētā                                   | Dokuments                 |                |
| Citi, iepriekš neklasificēti, labiekārtojumi. Pods / pīsuārs / bidē | Dokuments                 |                |
| Citi, iepriekš neklasificēti, labiekārtojumi. Vanna / duša          | Dokuments                 |                |
| Elektroapgāde, Centralizētā   | Dokuments                 |                |
| Gāzes apgāde, Centralizētā  | Dokuments                 |                |
| Kanalizācija, Centralizētā  | Dokuments                 |                |
| Karstā ūdens apgāde, Individuālā                                    | Dokuments                 |                |
| Vēdmāšana, Dabiskā  | Dokuments                 |                |

|                                     |            |
|-------------------------------------|------------|
| 18.1.1. Labiekārtojumu datums:..... | 02.06.2017 |
|-------------------------------------|------------|

|                           |                             |        |
|---------------------------|-----------------------------|--------|
| Izdrukas ID: 390002008148 | Izdrukas datums: 02.06.2017 | 3 no 3 |
|---------------------------|-----------------------------|--------|

Skaidrojumi:

Nav – Kadastra informācijas sistēmā dati nav reģistrēti. Neregistrē – atbilstoši normatīvajiem aktiem dati netiek reģistrēti





LĪVA VĒRTĒTĀJU SERTIFIKĀCIJAS BIROJS

ĪPAŠUMU VĒRTĒTĀJA  
PROFESIONĀLĀS KVALIFIKĀCIJAS SERTIFIKĀTS

NR. 69

*Rihards Dzenis*

vārds, uzvārds

personas kods

*Nekustamā īpašuma vērtēšana*

sertificējama darbība

Darbība sertificēta no  
*2002. gada 13. decembra*

datums

Sertifikāts piešķirts  
*2020. gada 14. decembrī*

datums

Sertifikāts derīgs līdz  
*2025. gada 13. decembrim*

datums



*Dainis Junsts*

LĪVA Vērtētāju  
sertifikācijas biroja  
direktors