

ATSKAITE PAR
KRAVAS TRANSPORTLĪDZEKĻA
RENAULT M150
REĢISTRĀCIJAS Nr. DL5856
TIRGUS UN PIESPĒDU PĀRDOŠANAS
VĒRTĪBAS APRĒĶINU



Nr.: L13743/ER/2024
Dokumenta datums ir tā elektroniskās parakstīšanas datums
Rīgā



Valsts SIA "Latvijas Vides, Ģeoloģijas un Meteoroloģijas Centrs"!

Pēc Jūsu lūguma esam veikuši kravas transportlīdzekļa RENAULT M150 (Reģ. Nr. DL5856), turpmāk tekstā – Objekts, novērtēšanu.

Mūsu darba uzdevums - Noteikt objekta tirgus un piespiedu pārdošanas vērtību, pamatojoties uz 2024.gada 10.jūnijā veikto apskati, pasūtītāja iesniegtajiem dokumentiem un sniegto informāciju par vērtējamo Objektu, atskaites izmantošanas mērķis - Vērtības apzināšana, objekta pārdošanai izsolē.

Vērtības aprēķins pamatojas uz mūsu rīcībā esošās informācijas analīzi par vērtējamo objektu un tā vērtību ietekmējošiem faktoriem vērtēšanas dienā pašreizējā tirgus situācijā.

Vērtētāja darba mērķis bija aprēķināt tirgus un piespiedu pārdošanas vērtību 2024.gada 10.jūnijā uzrādītajai augstāk minētajai kustamajai mantai.

Vērtētāja veiktās apsekošanas, informācijas apstrādes, analīzes un aprēķinu rezultātā ir secināts, ka uzrādītās kravas transportlīdzekļa RENAULT M150 (Reģ. Nr. DL5856) tirgus vērtība, noapaļojot, neiesk. PVN, 2024.gada 17.jūnijā ir:

5500 EUR
(pieci tūkstoši pieci simti eiro)

bet šī Objekta *piespiedu pārdošanas* vērtība, noapaļojot, neiesk. PVN, var būt:

3900 EUR
(trīs tūkstoši deviņi simti eiro)

Papildus citiem nosacījumiem un ierobežojošiem faktoriem, kas minēti šī vērtējuma tekstā, mūsu vērtējuma atskaites un vērtību aprēķina pamatā ir sekojoši specifiski pieņēmumi:

1. pasūtītājs mums ir sniedzis informāciju par apsekojamās kustamās mantas tehnisko stāvokli;
2. pasūtītājs ir sniedzis tehnisku informāciju par apsekojamās kustamās mantas aprīkojumu un ekspluatāciju, remontu, kā arī tās noslogojumu;
3. pasūtītājs ir sniedzis informāciju par vērtējuma pielietojumu;

Objekta tirgus vērtības novērtējums veikts saskaņā ar Starptautiskajiem vērtēšanas standartiem (International Valuation Standards, Eight Edition, 2007), kā arī Latvijas vērtēšanas standartu LVS 401.

Tirgus vērtība šī vērtējuma izpratnē ir definēta kā:

Tirgus vērtība ir aprēķināta summa, par kādu vērtēšanas datumā īpašumam būtu jāpāriet no viena īpašnieka pie otra savstarpēji nesaistītu pušu darījumā starp labprātīgu pircēju un labprātīgu pārdevēju pēc atbilstoša piedāvājuma, katrai no pusēm rīkojoties kompetēti, ar aprēķinu un bez piespiešanas (Latvijas Standarts LVS401;2013, p.2.1.11).

Terminu "Piespiedu pārdošana" bieži lieto tad, kad pārdevējs ir spiests pārdot un tādejādi tam nav pietiekams laiks atbilstošam piedāvājuma. Šādos apstākļos iegūstamā cena ir atkarīga no pārdevēja grūtību rakstura un no iemesliem, kuru dēļ nevar īsteno atbilstošu tirgvedību. Tā var arī atspoguļot sekas, kas rastos pārdevējam, ja tam neizdotos aktīvu pārdot noteiktā laikā. Ja pārdevēja grūtību raksturs vai to iemesls nav zināms, nav iespējams reāli prognozēt piespiedu pārdošanas rezultātā iegūstamo cenu. Cena, par kādu pārdevējs piekrīt pārdot aktīvu piespiedu pārdošanas darījumā, atspoguļo konkrētā darījuma apstākļus, nevis teorētiska labprātīga pārdevēja rīcību tirgus vērtības definīcijas ietvaros. Piespiedu pārdošanā iegūstamai cenai ir tikai gadījuma rakstura saistība ar tirgus vērtību vai kādu no pārējām šajā standartā definētajām vērtēšanas bāzēm. "Piespiedu pārdošana" ir aktīva atsavināšanas situācijas raksturojums, nevis atšķirīga vērtību bāze (Latvijas Standarts LVS401;2013, p.3.19.1).

Mūsu viedoklis balstās uz vērtētāju neatkarības apliecinājumu, kā arī uz citiem papildus nosacījumiem un ierobežojošiem faktoriem, kuri uzskaitīti. Augstāk minētā vērtība ir labākais viedoklis, kādu varēja pieņemt, vadoties no mūsu rīcībā esošās informācijas un tirgus situācijas Latvijā.

Mēs neuzņemamies atbildību par vērtējuma atskaitē neminētu apgrūtinājumu ietekmi uz kustamās mantas vērtības izmaiņām, kas varētu atklāties pēc vērtēšanas datuma.

Mēs neuzņemamies atbildību par gadījumiem, ja īpašas ieinteresētības rezultātā kustamā manta tiek pārdota par cenu, kas ievērojami pārsniedz mūsu noteikto tirgus vērtību, ja interesi izrādījis tikai viens pircējs vai vairāk ar to saistītas personas.

Novērtējuma atskaite un tai pievienotie dokumenti nav paredzēti nodošanai personām, kas nav saistītas ar novērtējamo īpašumu. Vairums pieņēmumu un aprēķinu, kas lietoti novērtējumā, attiecas tikai uz konkrēto atskaiti un nav lietojami atrauti no tās konteksta. Kustamās mantas novērtējuma atskaite pielietojama tikai uzrādītajam lietošanas mērķim.

Mēs veicām objekta apskati uz vietas, ieguvām un analizējām informāciju no Jums, kā arī no citām personām, kas tādā vai citādā veidā saistītas ar šādas kustamās mantas ekspluatāciju un realizāciju. Informācija, kas tika iegūta, ir pieņemta par ticamu.

Aprēķini balstās uz ekonomiskajiem apstākļiem, kuri eksistēja novērtēšanas datumā un neiekļauj to pēkšņas izmaiņas ietekmi uz vērtību.

Notikumi vai darījumi, kas notikuši pēc novērtēšanas datuma, vai par kuriem informācija saņemta pēc atskaites nodošanas, nav ietverti vērtējumā un vērtētājs par tiem nenes atbildību.

Mēs pateicamies Jums par sadarbību. Ja Jums būs nepieciešama mūsu palīdzība jebkura veida īpašuma – kustamas mantas, nekustamā īpašuma vai biznesa novērtēšanā, lūdzu, sazinieties ar mums pa tālr. 67365999 vai e-pastu birojs@eiroeksperts.lv. Mūsu mājas lapa internetā – www.eiroeksperts.lv.

Ar cieņu,

SIA „EIROEKSPERTS”

Valdes loceklis

V.Žuromskis

Galvenā informācija

Pasūtītājs:	Valsts SIA "Latvijas Vides, Ģeoloģijas un Meteoroloģijas Centrs"	Izpildītājs:	SIA "EIROEKSPERTS"
Reģ. Nr. :	50103237791	Reģ. Nr. :	40003650352
Adrese:	Rīga, Maskavas iela 165, LV-1019	Adrese:	Krišjāņa Valdemāra iela 20-9, Rīga, LV-1010

Vērtēšanas mērķis:	Vērtības apzināšana, objekta pārdošanai izsolē
Vērtēšanas uzdevums:	Noteikt objekta tirgus un piespiedu pārdošanas vērtību
Vērtēšanas datums:	2024.gada 17.jūnijā

Vērtējamais objekts

Objekta īpašnieks:	Valsts SIA "Latvijas Vides, Ģeoloģijas un Meteoroloģijas Centrs"
Īpašumtiesību dokuments:	LR transportlīdzekļa reģistrācijas apliecība Nr. AF 0204215
Objekta apskates vieta:	"Radons", Baldones pagasts, Baldones novads, LV-2125
Apsekošanas datums:	2024.gada 10.jūnijā

Reģistrācijas Nr.	DL5856	Motora tilpums, l	6,2
Marka, modelis	RENAULT M150	Motora jauda, kW/ ZS	110 / 150
Pirmā reģistrācija	1998	Degviela	dīzeļdegviela
VIN	VF640ACJ000002427	Krāsa	Balta
Veids	Kravas furgons	Nobraukums, km	66 091
Pilna masa, kg	12 000	Pašmasa, kg	5 800

Aprīkojums un komplektācija

Salons		Aprīkojums		Drošība	
Ādas apdare		Ātrumkārbā (AT)		Kondicionieris	ABS,
Elektr.reg. stikla pacelājs		Kruīzkontrolē		Komunikators	Drošības spilveni
Lūka		Audio sist. CD, MP3		Āra termometrs	Bākgūnis
Elektr. regulējami sēdekļi	i	Trumuļu bremzes aizm.	i	Miglas lukturi	Imobilizators
Sēdekļi ar apsildi	i	Disku bremzes priekš.		Papildlukturi	Marķējums
i Vadītāja sēdekļi ar amort.	i	Meh. ātrumkārbā (MT)		LED lukturi	Signalizācija
Augstā kabīne	i	Stūres pastiprinātājs	i	Reg. sānu spoguļi	Centrālā atslēga
Guļamvietas	i	Borta dators	i	Apsildāmi spoguļi	ESC
Multifunkc. stūre	2	Asu skaits	i	Bākas tilpums ~100 l	Tonēti stikli
i Regulējama stūre	i	Amortizatori priekš.	4x2	Piedzīņas formula	ASR
Brīvroku sistēma		Sakabes āķis	70%	Riepu atlikums (Pr. ass)	i Tahogrāfs (18.06.2018.)
i Roku balsti	i	Atsperlāgas aizm./ priekš.	70%	Riepu atlikums (Aizm. ass)	Retarders

Papildaprīkojums	Hidrauliskā platforma FOCOLIFT ar celtspeju līdz 2500 kg
Tehniskā apskate (TA) līdz:	27.06.2019.

Papildus informācija par aprīkojumu un stāvokli:

Kravas transportlīdzeklim ir novērojami virspusēji virsbūves rāmja vai nesošo elementu korozijas bojājumi, Redzamību neietekmējošs vājstikla bojājums, salona apšuvums un vadības ierīces ar vizuālu nodilumu, bez būtiskiem bojājumiem, kopumā transportlīdzeklis atbilstoši savam ekspluatācijas vecumam ir labā vizuālā stāvoklī, bez vizuāliem virsbūves deformācijas bojājumiem. Ņemot vērā pasūtītāja sniegto un CSDD datu bāzē pieejamo informāciju par transportlīdzeklim veiktajām tehniskajām apskatēm (TA), transportlīdzeklis ekspluatācijas periodā ir uzturēts tehniskā kartībā, šobrīd tam ir nepieciešams veikt (TA), pēdējā (TA) veikta 06.2018., līdz ar to transportlīdzeklis vairāk kā 5 gadus nav ekspluatēts, bet pēc pasūtītāja sniegtās informācijas ir darbojošs, tomēr būtu nepieciešams veikt apkopi un galveno mezglu pārbaudi. Vērtētāja veiktās apskates ietvaros nekādas padziļinātas pārbaudes netika veiktas, tiek pieņemts, ka sniegtā informācija ir patiesa. Transportlīdzekļa statuss CSDD - Izslēgts (Neaktīvs), reģistrācijas apliecība un numura zīmes ir nederīgas, aizliegts piedalīties ceļu satiksmē, kā arī transportlīdzeklim ir reģistrēts ekspluatācijas nodokļa (ikgadējās nodevas) parāds par 2010.- 2023.gadu, 528 EUR apmērā.

Vērtības aprēķins

Aprēķinu tabula:

	Vērtējamais objekts	Salīdzināmais objekts		
	Kravas transportlīdzeklis	№1	№2	№3
Nosaukums	RENAULT M150 (Reģ. Nr. DL5856)	Renault Midlum 150	Mercedes-Benz Atego	Renault Midliner S 210
Vērtība, neiesk. PVN, EUR		3 950	4 900	5 850
Datu veids		piedāvājums	piedāvājums	piedāvājums
Datu avots		www.autoline.lv	www.autoline.lv	truck1.lv
Tirgus		Nīderlande	Igaunija	Beļģija
Izlaiduma gads	1998	2006	2002	1999
Nobraukums, km	66 091	372 059	609 460	403 655
Motora jauda, kW	110	110	132	154
Pilna masa, kg	12 000	11 990	9 500	9 500
Korekcijas koeficienti				
Darījuma apstākļi/laika ietekme		-5%	-5%	-5%
Vecums		-8%	-4%	-1%
Nobraukums		12%	22%	14%
Motors		0%	-10%	-15%
Kravnesība		0%	5%	5%
Tehniskais un vizuālais stāvoklis		20%	10%	-10%
Aprīkojuma līmenis		15%	-5%	10%
Ekspluatācijas nodoklis		-13%	-11%	-10%
Kopējā korekcija, %		34%	13%	-3%
Koriģētā vērtība		5 302	5 524	5 704
Aprēķinātā vērtība, neiesk. PVN, EUR	5 510			
Aprēķinātā vērtība, noapaļojot, neiesk. PVN, EUR	5 500			
Piespiedu pārdošanas vērtība, noapaļojot, neiesk. PVN, EUR	3 900			

Objekta novērtējums veikts, pamatojoties uz tirgus vērtības analīzi, transportlīdzekļa likviditāti uz novērtēšanas brīdi un reālo tirgus situāciju Latvijas Republikā. Apsēkošanas brīdī tiek novērtēts transportlīdzekļa tehniskais stāvoklis un vizuālie defekti. Vērtējot pieņemts, ka nav īpašu apstākļu, kas pazemina objekta vērtību un varētu tikt atklāti ar speciālām inženiertehniskās izpētes metodēm, izņemot tos, kas minēti šajā atskaitē.

SLĒDZIENS PAR OBJEKTA TIRGUS VĒRTĪBU:

Ņemot vērā vērtētāja veikto objekta vizuālo apskati, apskates protokolā minētos defektus, iespējamās remonta izmaksas, reālo tehnisko stāvokli, kopējās informācijas apstrādes, analīzes un aprēķinu rezultātus ir secināts, ka uzrādītā transportlīdzekļa RENAULT M150 (Reģ. Nr. - 1998) tirgus vērtība, noapaļojot, neiesk. PVN, 2024.gada 17.jūnijā ir:

5500 EUR (pieci tūkstoši pieci simti eiro)

bet piespiedu pārdošanas vērtība, noapaļojot, neiesk. PVN var būt:

3900 EUR (trīs tūkstoši deviņi simti eiro)

SIA „EIROEKSPERTS”

Kustamās mantas vērtētājs

Sertifikāta Nr. 31

K.Drozds _____

Vērtību definīcijas

Tirgus vērtība ir aprēķināta summa, par kādu vērtēšanas datumā īpašumam būtu jāpāriet no viena īpašnieka pie otra savstarpēji nesaistītu pušu darījumā starp labprātīgu pircēju un labprātīgu pārdevēju pēc atbilstoša piedāvājuma, katrai no pusēm rīkojoties kompetenti, ar aprēķinu un bez piespiešanas (Latvijas Standarts LVS 401;2013, p.2.1.11).

Terminu "Piespiedu pārdošana" bieži lieto tad, kad pārdevējs ir spiests pārdot un tādejādi tam nav pietiekams laiks atbilstošam piedāvājuma. Šādos apstākļos iegūstamā cena ir atkarīga no pārdevēja grūtību rakstura un no iemesliem, kuru dēļ nevar īstenot atbilstošu tirgvedību. Tā var arī atspoguļot sekas, kas rastos pārdevējam, ja tam neizdotos aktīvu pārdot noteiktā laikā. Ja pārdevēja grūtību raksturs vai to iemesls nav zināms, nav iespējams reāli prognozēt piespiedu pārdošanas rezultātā iegūstamo cenu. Cena, par kādu pārdevējs piekrīt pārdot aktīvu piespiedu pārdošanas darījumā, atspoguļo konkrētā darījuma apstākļus, nevis teorētiska labprātīga pārdevēja rīcību tirgus vērtības definīcijas ietvaros. Piespiedu pārdošanā iegūstamai cenai ir tikai gadījuma rakstura saistība ar tirgus vērtību vai kādu no pārējām šajā standartā definētajām vērtēšanas bāzēm. "Piespiedu pārdošana" ir aktīva atsavināšanas situācijas raksturojums, nevis atšķirīga vērtību bāze (Latvijas Standarts LVS401;2013, p.3.19.1).

Vērtēšanas metodoloģija

Īpašumu vērtēšanas praksē tiek lietotas trīs vispārpieņemtas vērtēšanas metodes - izmaksu, ieņēmumu un salīdzināmo darījumu metodes. Transportlīdzekļu vērtēšanai vispiemērotākā ir tirgus datu salīdzināšanas metode. To nosaka sekojoši apstākļi:

- ienesīguma aprēķina metode tādu objektu, kā vērtējama objekts, vērtējumos izmantojama visai nosacīti, jo šādu objektu ilgtermiņa iznomāšanas prakse nav plaši pielietota;
- izmaksu metode lielākajā daļā gadījumu nav pielietojama;
- transportlīdzekļu tirgus šobrīd ir aktīvs, kā rezultātā ir pieejams pietiekams datu apjoms par notikušiem darījumiem, kā arī piedāvājumiem – tas dod iespēju izvēlēties pēc aprīkojuma un kvalitātes pietiekoši tuvus objektus, lai iegūtu kvalitatīvus rezultātus.

Salīdzināmo darījumu metodes apraksts

Ar šo metodi tiek aprēķināta vērtība, kas raksturo vērtējamo īpašumu salīdzinājumā ar līdzvērtīgiem īpašumiem, par kuriem ir zināma to tirgus cena (ir pieejama ticama, vislabāk dokumentāli apstiprināta informācija par darījumiem ar šiem īpašumiem).

Pārdotie īpašumi tiek salīdzināti, balstoties uz darījumu cenu ietekmējošo faktoru analīzi.

Koriģējošo koeficientu nosaka, salīdzinot faktorus, kas ietekmē vērtējamā īpašuma vienības cenu.

Koeficients raksturo konkrētā faktora atšķirību salīdzināmajam un vērtējamajam objektam. Tas ir lielāks par 0 (jeb pozitīvs), ja, pēc vērtētāju slēdziena, vērtējamā objekta īpašības konkrētajā jomā ir labākas kā salīdzināmajam objektam, negatīvs pretējā gadījumā, un 0, ja šīs īpašības praktiski neatšķiras.

Katrā konkrētā gadījumā atkarībā no izvēlētajiem salīdzināmajiem īpašumiem tiek formulēti konkrēti īpašumu atšķirības raksturojoši korekcijas koeficienti.

Piespiedu pārdošanas vērtību apraksts

Papildus tiek noteikta vērtējamā īpašuma ātrās (piespiedu) pārdošanas vērtība – noteiktā datumā visvairāk iespējamā cena, par kuru īpašuma tiesības uz vērtējamo īpašumu varētu pārdot pēc sašūnātas atrašanās konkurējošā tirgū. Pastāv iespēja, ka pārdevējs šajā gadījumā darbojas nelabprātīgi un pircējs var būt informēts, ka pārdevējs rīkojas spaidu kārtā.

Saskaņā ar LĪVA 2009.gada 5. maijā apstiprināto „Situācijas analīze un metodiskas rekomendācijas „Vērtējumi tiesu izpildītājiem izsoles vajadzībām””, galvenie riski, kas darbojas piespiedu pārdošanas gadījumos:

Tirgus ekspozīcijas risks - mantas piedāvājums tirgū notiek ierobežotā termiņā un veidā, kas parasti ir nepietiekams adekvātam mārketingam saskaņā ar tirgus vērtības definīciju; pie tam pircēji ir informēti par pārdevuma piespiedu raksturu.

EIROEKSPERTS

Fiziskā stāvokļa risks - risks, kas saistīts ar apgrūtināto un ierobežoto pircēja iespēju apskatīt mantu un iepazīties ar tās fizisko stāvokli, kā arī risks, ka mantas stāvoklis līdz īpašuma saņemšanai valdījumā varētu pasliktināties. Tā kā šo risku uzņemas pircējs, kas vēl darbojas ierobežotā laika perioda ietvaros, viņš parasti gatavs maksāt ievērojami zemāku summu par tādu pirkumu, kura vērtību viņš skaidri neapzinās.

Laika un nenoteiktības faktors - risks, ka strīdus gadījumā mantas saņemšana valdījumā var ieilgt vai pat vispār nenotikt.

Finansēšanas faktors – Ņemot vērā ierobežoto laiku, ar lielu ticamību ir sagaidāmas problēmas ar finansējuma nodrošināšanu. Kā zināms, neizdevīgāks finansējums rosina darījuma cenas samazinājumu.

Papildus izmaksu faktors - risks, kas saistīts ar dažādām izmaksām par mantas uzglabāšanu, juridisko palīdzību u.tml..

Pastāvošā tirgus tendenču faktors - faktors, kas sasaucas ar vērtēšanas teorijā pazīstamo paredzēšanas jeb aizsteigšanās priekšā principu (anticipation). Augšupejoša tirgus apstākļos šis faktors mazina piespiedu realizācijas negatīvo iedarbību uz vērtību, bet lejupejoša tirgus apstākļos - būtiski pastiprina

Vērtējamā īpašuma gadījumā ar piespiedu pārdošanu saistītie riski un to ietekme uz iespējamo mantas pārdošanā izsolē iegūstamo cenu ir sekojoši:

Aprēķinātā kustamās mantas tirgus vērtība	EUR 5 510	
<i>Ar piespiedu pārdošanu saistītie riski</i>	<i>Ietekme %</i>	<i>Ietekme %</i>
<i>Tirgus ekspozīcijas risks</i>	-10%	-551
<i>Fiziskā stāvokļa risks</i>	-20%	-1102
<i>Laika un nenoteiktības faktors</i>	0%	0
<i>Finansēšanas faktors</i>	0%	0
<i>Papildus izmaksu faktors</i>	0%	0
<i>Pastāvošā tirgus tendenču faktors</i>	0%	0
Kopā	-30%	-1653

Aprēķinātā kustamās mantas piespiedu pārdošanas vērtība, neiesk. PVN	EUR 3 857
Noapaļojot	EUR 3 900

Galvenie ierobežojumi un pieņēmumi

- *Vērtējums ir izmantojams tikai pilnā apjomā. Vairums pieņēmumu un aprēķinu, kas lietoti novērtējumā, attiecas tikai uz konkrēto dokumentu un nav lietojami atrauti no konteksta.*
- *Vērtējuma saturs un rezultāti ir derīgi tikai uzrādītajam vērtēšanas mērķim.*
- *Vērtējumu nedrīkst publicēt, ne arī lietot kādam citam nolūkam, kas nav uzrādīts, iepriekš nesaņemot vērtētāja rakstisku atļauju.*
- *Vērtējuma saturs ir konfidenciāls, izņemot gadījumus, ja to nepieciešams iesniegt attiecīgās organizācijās sertifikāta vai licences iegūšanai, kā arī kvalitātes pārbaudei strīdus jautājumu gadījumos.*
- *Vērtējamais īpašums tiek uzskatīts kā brīvs no jebkurām prasībām, hipotekāriem parādiem vai iekļāšanas, ja tas nav speciāli atzīmēts novērtējumā.*
- *Šis novērtējums neuzliek par pienākumu saistībā ar šo īpašumu sniegt liecības tiesā, izņemot gadījumus, kad ir noslēgta iepriekšēja vienošanās.*
- *Īpašuma tehniskais stāvoklis tika noteikts, apsekojot to uz vietas. Nekādas inženiertehniskas pārbaudes netika veiktas. Šajā vērtējumā tiek pieņemts, ka nepastāv tādu slēptu, pie vizuālas apsekošanas nepamanāmu defektu, kas ietekmē objekta vērtību, izņemot tos, kas minēti šajā atskaitē.*

Tirgus apskats

Līdzvērtīgu kravas transportlīdzekļu tirgus ir raksturojams kā samērā aktīvs – pieejams pietiekams informācijas daudzums par līdzvērtīgu objektu piedāvājumiem, kā arī vērtētāju rīcībā ir informācija par notikušiem darījumiem, kas gan nevar tikt izmantota vērtējumā, jo nav dokumentāli apstiprināta sakarā ar to, ka Latvijā nepastāv oficiāls transportlīdzekļu darījumu reģistrs.

EIROEKSPERTS

FOTOGRĀFIJAS



Renault M150, DL5856



EIROEKSPERTS



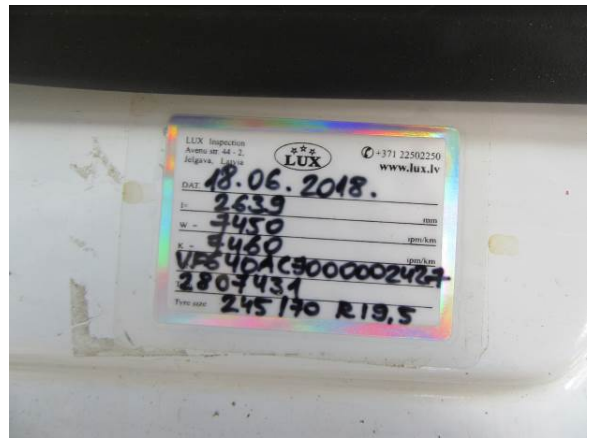
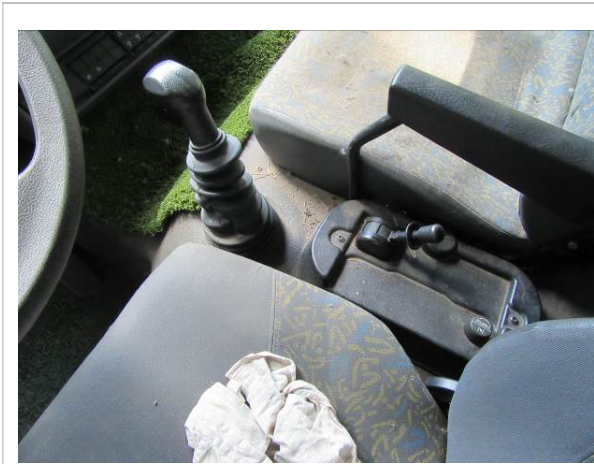
EIROEKSPERTS



EIROEKSPERTS



EIROEKSPERTS



PIELIKUMI



LATVIJAS
ĪPAŠUMU
VĒRTĒTĀJU
ASOCIĀCIJA

LĪVA VĒRTĒTĀJU SERTIFIKĀCIJAS BIROJS

ĪPAŠUMU VĒRTĒTĀJA PROFESIONĀLĀS KVALIFIKĀCIJAS SERTIFIKĀTS

NR. *31*

Kaspars Drozd

vārds, uzvārds

060689-12602

personas kods

Kustamās mantas vērtēšana

sertificējamā darbība

Sertifikāts apliecina personas profesionālās spējas veikt ķermeņisku kustamu lietu novērtēšanu saskaņā ar LR Civillikuma 870. – 874. panta prasībām

Darbība sertificēta no

2022. gada 30. jūnija

datums

Sertifikāts piešķirts

2023. gada 30. jūnijā

datums

Sertifikāts derīgs līdz

2028. gada 30. jūnijam

datums



Dainis Tunsts

LĪVA Vērtētāju sertifikācijas biroja
direktors

Izsniegts saskaņā ar LĪVA 2023.gada 2.marta noteikumiem
"Prasības kustamās mantas vērtētāja profesionālajai kvalifikācijai un
profesionālās kvalifikācijas sertifikāta izsniegšanas kārtība".



LATVIJAS
ĪPAŠUMU
VĒRTĒTĀJU
ASOCIĀCIJA

LĪVA KOMPETENCES UZRAUDZĪBAS BIROJS

Kompetences sertifikāts

nekustamā īpašuma, kustamās mantas un
uzņēmējdarbības (biznesa) vērtēšanā

Nr. 1

Izsniegts

SIA «Eiroeksperts»

firma

Reģistrācijas Nr.

40003650352

Darbība sertificēta no

2008. gada 4. septembra

datums

Sertifikāts izsniegts

2021. gada 2. februārī

datums

Sertifikāts derīgs līdz

2026. gada 1. februārim

datums

A. Kandeļe

LĪVA Kompetences uzraudzības biroja
vadītāja



V. Žuromskis

LĪVA valdes priekšsēdētājs

Sertifikāts izsniegts saskaņā ar LĪVA 28.03.2019. Noteikumiem
"Par komersantu darbības uzraudzības un kontroles kārtību īpašumu vērtēšanā".

Neatkarības apliecinājums

Es apliecinu, ka pamatojoties uz manu pārlicību un zināšanām:

- faktu konstatācija, ko satur dotā atskaite, ir patiesa un pareiza;
- atskaites analīzes, viedokļi un secinājumi ir ierobežoti tikai ar atskaites pieņēmumiem un limitējošiem apstākļiem. Tās ir manas personīgās, objektīvās, profesionālās domas, viedokļi un secinājumi;
- Vērtētājam nav īpašas, patreizējas vai perspektīvas intereses par šo īpašumu, kā arī nav īpašas personīgas intereses vai aizspriedumi attiecībā uz tām pusēm, kuras šeit ir iesaistītas;
- Vērtētāja darba apmaksā nav atkarīga no iepriekš noteiktas vērtības paziņošanas, vai arī vērtību virzīšanas tā, lai tā nāktu par labu klientam, vērtības noteikšanas lielumam, nonākšanas pie iepriekš izvirzīta rezultāta, vai arī kāda cita sekojoša notikuma;
- Vērtētāja domas, viedokļi un secinājumi tika veikti, un dotā atskaite tika sagatavota saskaņā ar Īpašuma Vērtētāju Profesionālās Prakses Standartiem;
- Vērtētājs ir veicis īpašuma personīgu apskati, par kuru tiek veidota atskaite.

Kustamās mantas vērtētājs

Kaspars Drozds

Sertifikāts Nr.31

K.Drozds

DOKUMENTS PARAKSTĪTS AR DROŠO ELEKTRONISKO PARAKSTU UN SATUR LAIKA ZĪMOGU

CIVILTIESISKĀS ATBILDĪBAS APDROŠINĀŠANA

Polise Nr.: LV23-L4-00002164-7



Apdrošināšanas periods

No: **12.07.2023, 00:00** Līdz: **11.07.2024, 23:59**

Apdrošinājumaņēmējs

Nosaukums: **EIROEKSPERTS SIA**
Reģ. Nr.: **40003650352**
Adrese: **Krišjāņa Valdemāra iela 20-9, Rīga, LV-1010, Latvija**

Apdrošinātais

Nosaukums: **EIROEKSPERTS SIA**
Reģ. Nr.: **40003650352**
Adrese: **Krišjāņa Valdemāra iela 20-9, Rīga, LV-1010, Latvija**

Profesionālā civiltiesiskā atbildība

Atbildības limits par periodu kopā EUR	Atbildības limits par vienu apdrošināšanas gadījumu EUR	Pašrisks EUR	Prēmija EUR
300 000.00	300 000.00	5 000.00	730.00

Apdrošināšanas prēmija aprēķināta pamatojoties arī uz šādiem faktoriem:

- Zaudējumu statistika: Nav bijuši zaudējumi
- Apdrošinātā plānoto apgrozījumu apdrošināšanas periodā (EUR) 750 000.00 apmērā
- Apdrošināto personu skaits: 12
- Apdrošināto vidējais darba stāžs: 12
- Kāds no turpmāk minētajiem punktiem attiecas uz Apdrošinātajiem profesionālajiem pakalpojumiem: Pakalpojumi tiek sniegti finanšu nozares uzņēmumiem (Apdrošinātāji, Bankas utml.)

Apdrošināšanas aizsardzība (atbildināmie zaudējumi)	Limits par periodu kopā EUR	Limits par vienu apdrošināšanas gadījumu EUR	Pašrisks EUR	Prēmija EUR
Finansiāli zaudējumi	300 000.00	300 000.00	5 000.00	396.54
Tiesas, ar lietas vešanu saistītie un juridiskie izdevumi	300 000.00	300 000.00	5 000.00	173.13
Glābšanas izdevumi	300 000.00	300 000.00	5 000.00	30.33
Zaudējumi saistībā ar Trešās personas veselībai nodarīto kaitējumu vai personas nāvi	x	x	x	x
Zaudējumi saistībā ar mantas bojājumu vai bojāeju	x	x	x	x
Ekspertizes izdevumi	300 000.00	300 000.00	5 000.00	130.00
Apakšuzņēmēju atbildība	x	x	x	x
No mantas bojājuma izrietošie zaudējumi	x	x	x	x
Pēkšņs un neparedzēts vides piesārņojums	x	x	x	x
Izdevumi saistībā ar Trešās personas saimnieciskās darbības pārtraukumu	x	x	x	x
Nemantiskais kaitējums (morālais kaitējums)	x	x	x	x
Cits risks	x	x	x	x

Apdrošinātie profesionālie pakalpojumi: Nekustamā īpašuma, kustamās mantas, uzņēmējdarbības (biznesa) un nemateriālo aktīvu vērtēšanas pakalpojumi.

Apdrošinātās personas: Saskaņā ar "Pielikumu Nr. 1."

Apdrošināšanas teritorija: Latvija

Piemērojamie noteikumi: BTA "Profesionālās civiltiesiskās atbildības apdrošināšana Noteikumi Nr. PI01"

Apdrošināšanas līguma kopējais atbildības limits

Pretenzijām par apdrošināšanas periodu kopā: **300 000.00 EUR**

Apdrošināšanas līguma nosacījumi

Retroaktīvais periods: 16.06.2012. - 11.07.2023.

Piemērojamie normatīvie akti: Latvija

Pagarinātais zaudējumu pieteikšanas periods: 36 mēneši

Kopējā apdrošināšanas prēmija: **730.00 EUR**

Apdrošināšanas prēmijas samaksas datums un summa

Maksājumu skaits: **1**

1. **17.07.2023** 730.00 EUR

Īpašie nosacījumi

- BTA Apdrošināšanas produktu standartizētie informācijas dokumenti ir izvietoti BTA tīmekļa vietnē sadaļā Privātpersonām www.bta.lv/lv/private/visi-apdrosinasanas-veidi un Uzņēmumiem www.bta.lv/lv/business/visi-apdrosinasanas-veidi pie katra apdrošināšanas veida

Piesaki atbildību ātri un vienkārši: 26 12 12 12, bta.lv

AAS "BTA Baltic Insurance Company"

Vienotais reģistrācijas nr. 40103840140, Sporta iela 11, Rīga, LV-1013, Latvija. Tālrunis 26 12 12 12, mājas lapa bta.lv, e-pasts bta@bta.lv



Latvijā reģistrēto transportlīdzekļu pēdējās tehniskās apskates rezultāti

Tehniskie dati

Pārbaudes veids:	Pamatpārbaude
Reģistrācijas statuss:	Izslēgts(Neaktīvs), reģistrācijas apliecība un numura zīmes ir nederīgas. Aizliegts piedalīties ceļu satiksmē.
Marka, modelis:	RENAULT M150
Reģistrācijas numurs:	DL5856
Izgatavošanas gads:	1998
Nākamās apskates datums:	27.06.2019
Odometra rādījums:	66069
Novērtējums:	1 - Ar pieļaujamiem defektiem
CO2:	Nav informācijas
CO2 NEDC:	Nav informācijas
CO2 WLTP:	Nav informācijas
Dūmainības koeficients (m ⁻¹):	0.87
Degvielas veids:	Dīzeļdegviela
Pilna masa (kg):	12000
Pašmasa (kg):	5800
Piezīmes:	Nenožīmīga eļļas noplūde no motora (transmisijas).

Detalizētais vērtējums

Kods	Novērtējums:	Trūkumi vai bojājumi
6.1.1.	1	Virspusēja rāmja vai nesošā elementa korozija.
3.2.	1	Redzamību vai izturību būtiski neietekmējoši stiklojuma bojājumi.
1.1.14.	1	Priekšējais tilts. Bremzēšanas īpašības neietekmējoši bremžu disku korozijas bojājumi.

Bremžu vērtējums

Ass	Kreisais	Labais	Bremžu tips
1	8.34	7.10	D
2	8.03	8.24	D
2	4.68	5.16	S

D - Darba bremzes; S - Stāvbremzes

Būtiski bojājumi CSNg

Informācija no policijas:

Nav

Informācija no apdrošinātājiem:

Nav

Nobraukuma vēsture LV



Datums:	Odometrs	Nobraukums
18.06.2018	66069	46
21.06.2017	66023	45
01.06.2016	65978	45
21.05.2015	65933	2334
06.05.2014	63599	1094
16.04.2013	62505	110
16.04.2012	62395	-805
19.03.2012	63200	-536861
22.03.2011	600061	541156
18.02.2010	58905	2775
18.02.2009	56130	4675
20.02.2008	51455	10804
16.01.2007	40651	6780
22.12.2005	33871	9154
17.12.2004	24717	281
03.12.2004	24436	4671
04.12.2003	19765	3314
25.11.2002	16451	16451

Transportlīdzekļa ekspluatācijas nodoklis



432,00 EUR	- uz gadu (pilnā apmērā)
216,00 EUR	- noņemšanai no uzskaites
252,00 EUR	- līdz gada beigām, ja nodoklis par esošo mēnesi nav samaksāts
216,00 EUR	- līdz gada beigām, ja nodoklis par esošo mēnesi ir samaksāts
528 EUR	- transportlīdzekļa ekspluatācijas nodokļa (ikgadējās nodevas) parāds par 2010.- 2023.gadu.

Informācija sagatavota elektroniski 18.06.2024 12:30:37 no CSDD transportlīdzekļu un to vadītāju valsts nozīmes reģistra.



Renault Midlum 150 Bakwagen Handgeschakeld box truck [↗](#)

€3,950 ≈ \$4,231

Net price

Brand: Renault
 Model: Midlum 150 Bakwagen Handgeschakeld
 Type: box truck
 Year of manufacture: 2006
 Mileage: 372059 km
 Load capacity: 6530 kg
 Net weight: 5460 kg
 Gross weight: 11990 kg
 Location: Netherlands, Maarsbergen
 Placed on: Jun 14, 2024
 Seller stock ID: 270197018



Engine

Power: 150 HP (110 kW)

Gearbox

Type: manual

Brakes

ABS:

Cabin

Autoradio: CD

Powered windows:

Additional equipment

Tail lift:

Brand: Laadklep

Condition

Condition: used

More details

Colour: red

More details — Renault Midlum 150 Bakwagen Handgeschakeld box truck

= Additional options and accessories =

- Air suspension

= More information =

Year of manufacture: 2006
 Dimensions of cargo space: 465 x 230 x 185 cm
 Cargo space outer length: 465 cm
 Cargo space outer width: 230 cm
 Cargo space outer height: 185 cm
 Please contact Gert Woudenberg for more information

* This offer is for guidance only. Please request more precise information from the seller.

Seller's contacts

Van der Burg Trucks en Trailers B.V.



Verified dealer

6 years at Autoline

Gert Woudenberg

Languages: English, Dutch

+31 6 53111665 +31 343 431 100

vd-burg.com

Address

Netherlands, Utrecht, 3953MJ, Maarsbergen, Woudenbergseweg 116



Mercedes-Benz Atego box truck [↗](#)

€4,900 ≈ \$5,249

Net price

Brand: Mercedes-Benz
Model: Atego
Type: box truck
First registration: 2002-08
Mileage: 609460 km
Volume: 33.34 m³
Net weight: 5770 kg
Gross weight: 9500 kg
Location: Estonia, Maardu
Placed on: more than 1 month
Autoline ID: UD34363



Description

Overall dimensions: 6.07 m × 2.48 m × 2.215 m

Truck body

Rear doors:
Side door:

Engine

Power: 180 HP (132 kW)
Fuel: diesel
Euro: Euro 2

Gearbox

Type: manual

Axles

Number of axles: 2
Axle configuration: 4x2
Suspension: air/air
Wheelbase: 4220 mm
Tyre size: 235/75 R17,5
Brakes: disc

Brakes

ABS:

Cabin

Autoradio:
Auxiliary lamps:
Spoilers:
Fog lights:
Sun visor:

Additional equipment

Tail lift:
Brand: FOCOLIFT
Load capacity: 1500 kg

Condition

Condition: used

More details

Colour: white, metallic

More details — Mercedes-Benz Atego box truck

Mark: MERCEDES-BENZ
Mudel: Atego
Hind: €4 900 + KM
Tehasetähis: 772291
Kabiini värv: VALGE
Päritoluriik: EU
Registreerimise staatus: EU
Keretüüp: VEOK
Furgooni tüüp: Sandwich
Pealisehitis: Furgoon
Vedrustus juhtsild: VEDRU
Luuktõstuki mark: Focolift
Luuktõstuki kandevõime: 1500kg
Avariisisus: Avariisisus kontrollimata
Tõkiskingad
Dif.lukk
Luuktõstuk
Seisusoojendus

* This offer is for guidance only. Please request more precise information from the seller.

BOX TRUCK Renault Midliner S 210



5 850 EUR

Price excl. VAT

Brand	RENAULT
Model	Midliner S 210
Reference number	22112065
Year of manufacture	1999
Mileage	403 655 km
Condition	good
First registration date	24.06.1999
Net weight	5 620 kg
Gross weight	9 500 kg
Payload	3 880 kg
Length	6 450 mm
Width	2 300 mm
Height	3 550 mm
Color	orange
Location	Belgium, BE

ENGINE/DRIVELINE

- emission class: Euro 2
- engine cylinders: 6
- gearbox: manual
- fuel: diesel
- power output: 210 hp (156 KW)
- transmission: Schaltgetriebe, 6-Gang

CHASSIS/SUSPENSION

- suspension: spring
- axle configuration: 4x2
- wheel base: 3 250 mm
- front axle suspension
- number of axles: 2-axle
- brakes: disc/drum



- ABS
- front tires: 215/75R17.5, 70%
- rear tires: 215/75R17.5, 60%
- dual wheels

BODY/SUPERSTRUCTURE

- loading length: 4 700 mm
- loading width: 2 150 mm
- loading height: 2 500 mm

CAB/INTERIOR

- cab type: day cab
- cab model: Daycab
- power windows
- electric mirrors
- radio

Additional options and accessories

- 4x2
- Beacon lights
- Tacho analog

More information

Cab: **Daycab, day**

Technical condition: **good**

Visual appearance: **good**

Damages: **none**





IVECO 120E22 Euro 5 box truck [↗](#)

€7,900 ≈ \$8,462

Net price

€9,559

Gross price

Brand: IVECO

Model: 120E22 Euro 5

Type: box truck

Year of manufacture: 11/2007

Mileage: 144000 km

Volume: 46.25 m³

Load capacity: 5500 kg

Gross weight: 11990 kg

Location: Lithuania, Kauna

Placed on: Jun 12, 2024

Autoline ID: XU32451

Leasing is possible:

Purchase by installments is possible:



Description

Capacity: 18 pallets

Fuel tank: 200 l

Truck body

Body dimensions: 7.4 m × 2.5 m × 2.5 m

Tool box:

Rear doors:

Engine

Type: in-line

Power: 220 HP (162 kW)

Fuel: diesel

Turbo:

Intercooler:

Volume: 5880 cm³

Fuel consumption: 22 l/100km

Number of cylinders: 4

Euro: Euro 5

Particulate filter:

Gearbox

Type: manual

Number of gears: 6

Axles

Number of axles: 2

Axle configuration: 4x2

Suspension: spring/air

Twin wheels:

Tyre size: 19.5

Tyre condition: 80 % / 10 mm

Brakes: disc

Brakes

ABS:

EBS:

Engine brake:

Cabin

Type: BigSpace

Sleeper: 2

Power steering:

Heater: Webasto

Airbag:

Board computer:

Air conditioner:

Air seats:

Seat heater:

Autoradio: MP-3

Mirror heater:

Cruise control (tempomat):

Tachograph:

Powered windows:

Electrically operated mirrors:

Central lock:

Speed-limiting device:

L-packet:

Auxiliary lamps:

Sunroof:

Signal horns:

Spoilers:

Fog lights:

Sun visor:

Additional equipment

Differential lock:

Tail lift:

Brand: zepro

AdBlue tank:

Condition

Condition: used

Warranty: 1 month

More details

Colour: red

More details — IVECO 120E22 Euro 5 box truck

IVECO EuroCargo 120E22 2007m. Euro5+L, 2 mieganos vt. / Furgonas 7.4 /2.4 /2.5m./ BM 12000kg/ K.Galia 4500kg / Oro pagalvės// Webasto / H. Keltuvos 1500kg !/ Mechaninė p.d. 6pav., / Gal. tilto blokavimas / Kondicionierius, / Tempomatas ABS / ESP/ Mot. Stabdis./ Šildoma pneumo sėdynė/ El paketas Langai - veidrodžiai , c. Spyna, stoglangis/ 1 įrankių dėžė / pilnai sukomplektuota / l. gera būklė / Orig.rida tik. 144000km./ / Padangos ~80% likutis / LT neeksplotuota / Tech. A. Kaina 7900e Eur+PVM

* This offer is for guidance only. Please request more precise information from the seller.