

2025.gada 13.februāris

Atzinums par nekustamā īpašuma (**nosaukums: Gatvju lauks**),
kas atrodas **Smiltenes novadā, Trapenes pagastā**,
tirgus vērtību atbilstoši
Publiskas personas mantas atsavināšanas likuma nosacījumiem

Smiltenes novada pašvaldībai

Cienījamās kundzes!
Augsti godātie kungi!

Pēc Jūsu pasūtījuma esam veikuši nekustamā īpašuma (**nosaukums: Gatvju lauks**), ar kadastra numuru 3684 003 0408, kas atrodas **Smiltenes novadā, Trapenes pagastā**, ir reģistrēts Trapenes pagasta zemesgrāmatas nodalījumā Nr.100000897136 un sastāv no zemes vienības ar kadastra apzīmējumu 3684 003 0598 un kopējo platību 1,68 ha (turpmāk tekstā vērtēšanas „Objekts”), novērtēšanu.

Atzinums satur mūsu viedokli par iepriekš minētā nekustamā īpašuma tirgus vērtību atbilstoši Publiskas personas mantas atsavināšanas likuma nosacījumiem un Latvijas standartu „Īpašumu vērtēšana” LVS-401:2013 prasībām.

Atzinums paredzēts **Smiltenes novada pašvaldībai** un nedrīkst būt izmantots citu juridisku un fizisku personu vajadzībām bez rakstiskas vērtētāju atļaujas.

Mūsu viedoklis balstās uz vērtētāju zināšanām par nekustamā īpašuma tirgu, pieejamo informāciju par vērtēšanas objektu un prasmī analizēt nekustamā īpašuma tirgus notikumus. Turpmāk minētā vērtība ir vērtētāju labākais viedoklis, kādu varēja pieņemt, vadoties no mūsu rīcībā esošās informācijas un laika ierobežojumiem, kā arī punktā 5.1 minētajiem pamatpieņēmumiem un ierobežojošiem faktoriem.

Darām Jums zināmu SIA “INTERBALTIJA” atzinumu, ka nekustamā īpašuma (**nosaukums: Gatvju lauks**), kas atrodas **Smiltenes novadā, Trapenes pagastā**, 2025.gada 5.februārī* visvairāk iespējamā tirgus vērtība atbilstoši Publiskas personas mantas atsavināšanas likuma nosacījumiem ir

6 400 (seši tūkstoši četri simti) **eiro**.

* - nekustamā īpašuma apskates (vērtētāja apmeklējuma) datums.

Noteiktā tirgus vērtība ir spēkā, ja tiek atsavinātas pilnas īpašuma tiesības uz vērtēšanas Objektu, tā sastāvs atbilst atzinuma 4.punktā aprakstītajam stāvoklim, ja nekustamā īpašuma lietošana nav ierobežota ar atzinuma 5.6 punktā minētiem iespējamiem apgrūtinājumiem. Apgrūtinājumu izmaiņu gadījumā, vai vērtējamā īpašuma sastāva izmaiņu gadījumā, kā arī izmantošanas mērķa maiņas gadījumā, izmainīsies arī noteiktās vērtības. Vērtētāji neuzņemas atbildību par neparedzamām tirgus vērtību izmaiņām, kas var notikt ārēju apstākļu ietekmes rezultātā.

Ar cieņu

Arnis Zeilis,
Valdes loceklis

ŠIS DOKUMENTS IR ELEKTRONISKI PARAKSTĪTS AR DROŠU ELEKTRONISKO PARAKSTU UN SATUR LAIKA ZĪMOGU

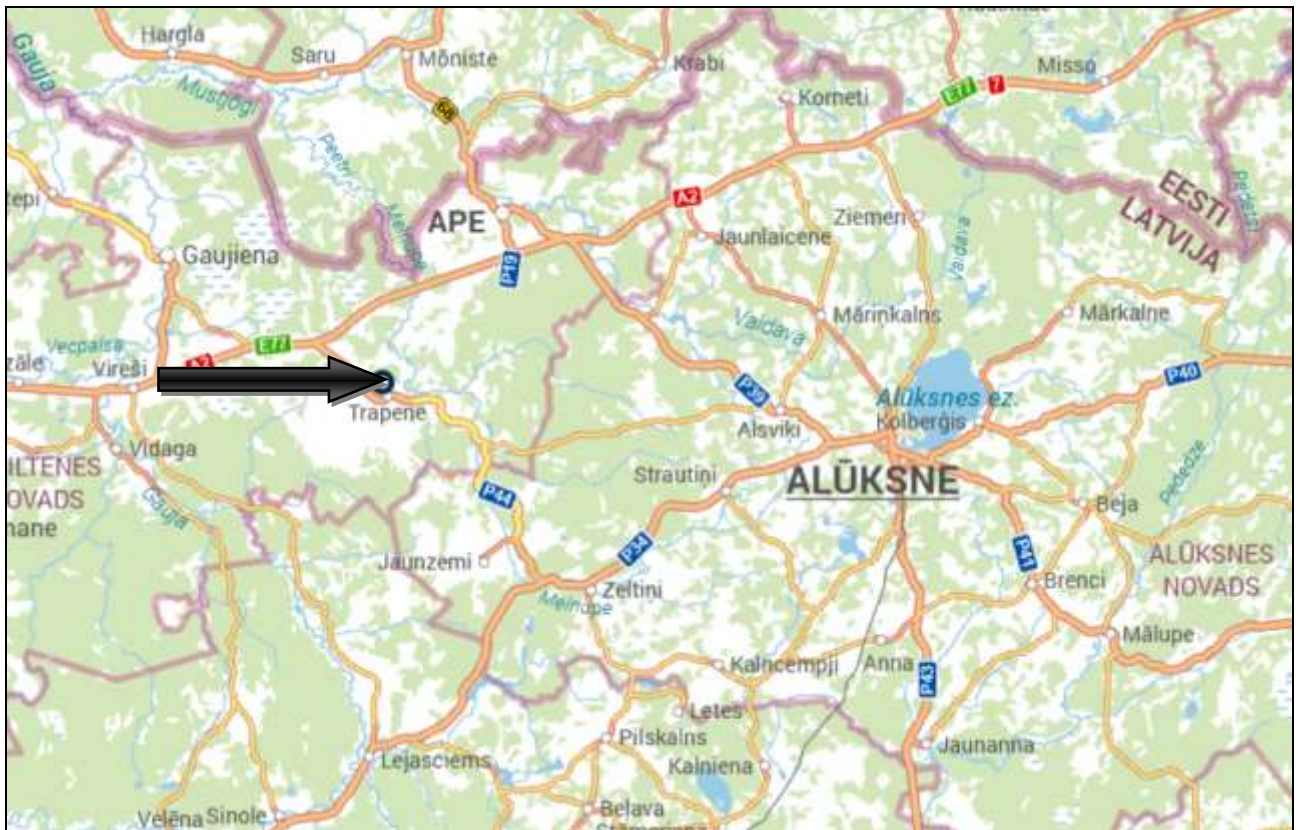
SATURS

1. Vispārējā informācija
 - 1.1 Vērtējamais īpašums
 - 1.2 Vērtējuma pasūtītājs
 - 1.3 Vērtēšanas uzdevums
 - 1.4 Vērtēšanas datums
 - 1.5 Vērtēšanas mērķis
 - 1.6 Īpašumtiesības
 - 1.7 Vērtējamā īpašuma sastāvs
 - 1.8 Pašreizējā izmantošana
 - 1.9 Plānotā/atļautā izmantošana saskaņā ar attīstības plānu
 - 1.10 Labākais izmantošanas veids
 - 1.11 Vērtējumā izmantotā informācija
 - 1.12 Būtiski neietekmējošie apgrūtinājumi
 - 1.13 Negatīvi ietekmējošie apgrūtinājumi
 - 1.14 Citi izdarītie pieņēmumi
2. Vērtējamā īpašuma novietojuma atzīme kartē
3. Fotoattēli
4. Vērtējamā īpašuma raksturojums
 - 4.1 Atrašanās vieta
 - 4.2 Zemes vienības ar kadastra apzīmējumu 3684 003 0598 apraksts
 - 4.2.1 Zemes vienības pieejamība, uzlabojumi pie zemes vienības, autotransporta plūsmas gar zemes vienību
 - 4.2.2 Zemes vienības konfigurācija un reljefs
 - 4.2.3 Zemes vienības uzlabojumi
 - 4.2.4 Lauksaimniecības zemes raksturojums
5. Īpašuma vērtējums
 - 5.1 Vērtējuma pamatojums
 - 5.2 Vērtējamā īpašuma labākais izmantošanas veids
 - 5.3 Nekustamā īpašuma tirgus daļas, kurā ietilpst vērtēšanas objekts, raksturojums/analīze
 - 5.4 Vērtējamā īpašuma tirgus vērtību ietekmējošie faktori
 - 5.5 Vērtējamā īpašuma tirgus vērtības aprēķins
 - 5.6 Vērtējamā īpašuma atsavināšanas iespējas
 - 5.7 Neatkarības apliecinājums
 - 5.8 Kopsavilkums
6. Pielikumi

1. VISPĀRĒJĀ INFORMĀCIJA

1.1 Vērtējamais īpašums	Nekustamais īpašums (nosaukums: Gatvju lauks), kas atrodas Smiltenes novadā, Trapenes pagastā .
1.2 Vērtējuma pasūtītājs	Smiltenes novada pašvaldība.
1.3 Vērtēšanas uzdevums	Noteikt vērtēšanas Objekta tirgus vērtību vērtēšanas datumā, atbilstoši Publiskas personas mantas atsavināšanas likuma nosacījumiem.
1.4 Vērtēšanas datums	2025.gada 5.februāris.
1.5 Vērtēšanas mērķis	Vērtēšanas mērķis ir sniegt Pasūtītājam Atzinumu par vērtējamā nekustamā īpašuma vērtību atbilstoši Publiskas personas mantas atsavināšanas likuma nosacījumiem un Latvijas standartu „Īpašumu vērtēšana” LVS-401:2013 prasībām. Atzinums paredzēts iesniegšanai Smiltenes novada pašvaldībai .
1.6 Īpašumtiesības	Smiltenes novada pašvaldība, reģistrācijas kods 90009067337. Pamats: Smiltenes novada pašvaldības 2024.gada 13.augusta uzziņa Nr.SNP/24/4.12/2284.
1.7 Vērtējamā īpašuma sastāvs	Zemes vienība ar kadastra apzīmējumu 3684 003 0598 un kopējo platību 1,68 ha.
1.8 Pašreizējā izmantošana	Zemes gabals, kas piemērots lauksaimniecībai.
1.9 Plānotā/atļautā izmantošana saskaņā ar attīstības plānu	Lauksaimniecībā izmantojams zemes gabals.
1.10 Labākais izmantošanas veids	Zemes gabals, kas piemērots lauksaimniecībai.
1.11 Vērtējumā izmantotā informācija	Trapenes pagasta zemesgrāmatas nodalījuma Nr. 100000897136 apliecības kopija. Situācijas plāna kopija. Apgrūtinājumu plāna kopija. VZD informatīvā izdrukā no Kadastra informācijas sistēmas. VZD Kartes skata izdrukā.
1.12 Būtiski neietekmējošie apgrūtinājumi	Apgrūtinājumu plānā izdarīta atzīme - ekspluatācijas aizsargjoslas teritorija gar valsts vietējiem un pašvaldību autoceļiem lauku apvidos- 0,64 ha.
1.13 Negatīvi ietekmējošie apgrūtinājumi	Nav zināmi.
1.14 Citi izdarītie pieņēmumi	- pēc vērtētājiem sniegtās informācijas, īpašums nav apgrūtināts ar spēkā esošiem nomas līgumiem; - vērtējamais īpašums nav ieķīlāts, apgrūtināts ar parādiem vai citiem lietu tiesības ierobežojošiem apgrūtinājumiem.

2. VĒRTĒJAMĀ ĪPAŠUMA NOVIETOJUMA ATZĪME KARTĒ



Novietojums



Izkopējums no attīstības plāna plānotā/atļautā izmantošana



Lauksaimniecības teritorija (L)

Informācijas avots: https://geolativija.lv/geo/tapis#document_215#nozooom

3.FOTOATTĒLI



4. VĒRTĒJAMĀ ĪPAŠUMA RAKSTUROJUMS

4.1 Atrašanās vieta

Vērtējamais nekustamais īpašums atrodas Smiltenes novadā, Trapenes pagastā.

Attālums kilometros no vērtējamā nekustamā īpašuma līdz					
Meža ceļam	Vietējās nozīmes ceļam	Asfaltētam autoceļam	Pagasta centram	Novada centram	Rīgai
-	robežojas	1,0	1,0	46,5	168,0

Līdz tuvākai autobusa maršruta pieturvietai, kas atrodas uz valsts reģionālā autoceļa P44 Ilzene- Līzespasts aptuveni ir 1,1 km.

	Teicams	Labs	Vidējs	Vājš	Slihts
Iedzīvotāju nodarbinātība -				X	
Darba vietu pieejamība-				X	
Iepirkšanās vietu pieejamība-			X		
Skolu pieejamība-			X		
Sabiedriskā transporta pieejamība-			X		
Atpūtas vietu pieejamība-			X		
Labiekārtojuma atbilstība-			X		
Tuvāko īpašumu atbilstība apskatāma īpašuma tipam-		X			
Kaitīgo apstākļu iedarbība (maza=teicams)-		X			
Drošība-			X		
Īpašumu izskats-			X		
Tirgus pievilcība-			X		

Kopumā vērtēšanas Objekta novietojums Smiltenes novadā uzskatāms par apmierinošu.

4.2 Zemes vienības ar kadastra apzīmējumu 3684 003 0598 apraksts

Vērtēšanas Objekts ir zemes vienība ar kopējo platību 1,68 ha.

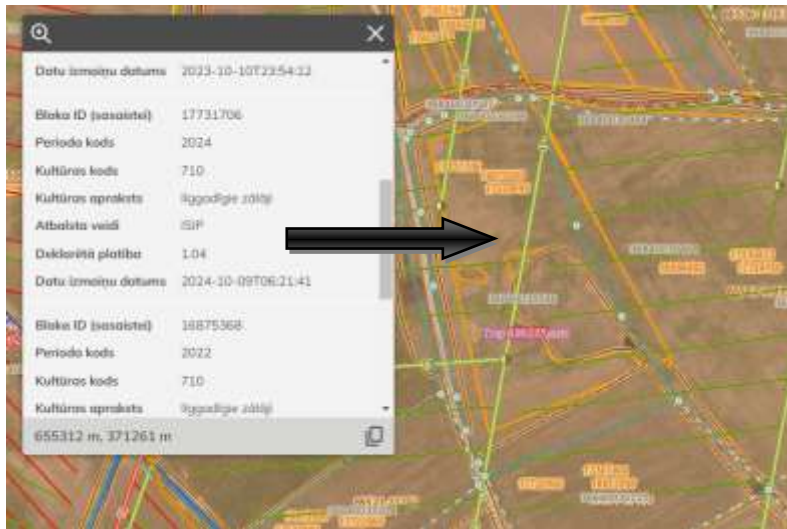
Zemes gabala eksplikācija	Ha	%
Lauksaimniecībā izmantojamā zeme	1,6	95
Zeme zem ūdeņiem	0,08	5
KOPĀ	1,68	100

4.2.1 Zemes vienības pieejamība, uzlabojumi pie zemes vienības, autotransporta plūsmas gar zemes vienību

Piebraukšana zemes vienībai no valsts reģionālā autoceļa P44 Ilzene- Līzespasts, kas klāts ar apmierinošas kvalitātes asfaltbetona ceļu segumu, tālāk aptuveni 1 km pa pašvaldībai piederošu ceļu (zemes vienību ar kadastra apzīmējumu 36840030488 un 36840030439), kas klāts ar apmierinošas kvalitātes grants ceļa segumu. Kopumā piebraukšana zemes gabalam ar personīgo autotransportu ir ērta.

4.2.2 Zemes gabala konfigurācija un reljefs

Zemes gabalam plānā ir neregulāra forma. Reljefs lielākajā teritorijas daļā ir līdzens, tas ir meliorēts. Zemes gabala konfigurācija un reljefs ir piemērots lauksaimniecībai.



Informācijas avots: www.melioracija.lv

4.2.3 Zemes gabala uzlabojumi

Zemes gabalam nav būtisku uzlabojumu.

4.2.4 Lauksaimniecības zemes raksturojums

Lauksaimniecības zemes aizņem 1,6 ha vai 95 % no kopējās zemes platības. Zemes kvalitātes novērtējums ir 40 balles. Augsnes apstākļu un reljefa dēļ piemērotas aramzemei. Zemes pašlaik tiek apsaimniekotas (noplauta zāle, pēc LAD datiem – ilggadīgie zālāji).

5. ĪPAŠUMA VĒRTĒJUMS

5.1 Vērtējuma pamatojums

Vērtēšanas objekta tirgus vērtības aprēķins tiek veikts saskaņā ar Latvijas standarta „Īpašumu vērtēšana” LVS 401:2013 noteikto tirgus vērtības definīciju:

“Tirgus vērtība ir aprēķināta summa, par kādu vērtēšanas datumā īpašumam būtu jāpāriet no viena īpašnieka pie otra savstarpēji nesaistītu pušu darījumā starp labprātīgu pārdevēju un labprātīgu pircēju pēc atbilstoša piedāvājuma, katrai no pusēm rīkojas kompetenti, ar aprēķinu un bez piespiešanas.”

Nekustamo īpašumu vērtēšanas praksē tiek lietotas trīs galvenās vērtēšanas pieejas:

- izmaksu pieeja;
- ieņēmumu pieeja;
- salīdzināmo darījumu pieeja.

Katrā konkrētā gadījumā iespējams izmantot visas pieejas, to kombinācijas (divas no tām; viena metode vairākos variantos) vai, izņēmuma gadījumos, vienu no tām. Vērtējamā nekustamā īpašuma tirgus vērtība tiek iegūta ar svērtās vērtības palīdzību, t.i. izvērtējot, cik lielā mērā ar katru pieeju aprēķinātais rezultāts atbilst tirgus situācijai.

Šo pieeju apraksts, pielietojuma īpatnības un vērtēšanas teorētiskās bāzes izklāsts sniegts turpmākajā tekstā p.5.5.

Vērtēšanas objekta tirgus vērtības aprēķināšanai tika izmantota salīdzināmo darījumu pieeja, jo vērtētāju rīcībā ir pietiekams informācijas daudzums par nekustamā īpašuma tirgū pārdotiem un piedāvājumā esošiem līdzīgiem nekustamiem īpašumiem.

Ieņēmumu pieeja netiek izmantota vērtējamā īpašuma tirgus vērtības aprēķinam, jo atbilstoši Latvijas standarta „Īpašumu vērtēšana” LVS 401:2013 p.4.2.3.3., lai nonāktu pie slēdziena par vērtību, vairākas pieejas un metodes ir izmantojamas tikai gadījumos, ja faktiskie vai novērojumu dati nav pietiekami.

Izmaksu pieeja zemes gabalu tirgus vērtības aprēķināšanai netiek pielietota.

Tirgus vērtības aprēķini un sagatavotais atzinums balstās uz sekojošiem pamatpieņēmumiem:

- pasūtītāja sniegtā dokumentācija un mutiskā informācija ir patiesa;

- pasūtītāja iesniegtajā zemes robežu plānā un zemesgrāmatā fiksētās platības un apraksti ir pareizi;
- vērtēšanas objekts var tikt pārdots un nepastāv nekādi apgrūtinājumi īpašuma tiesību maiņai;
- bez atzinumā aprakstītajiem, nav citu faktoru, kas ietekmē īpašuma vērtību;
- vērtēšanas objekts nav apķīlāts vai apgrūtināts ar jebkādiem citiem apgrūtinājumiem, izņemot vērtējuma atskaitē uzrādītos;
- vērtēšanas objekts tiks apsaimniekots saprātīgi, atbilstoši labākajam un efektīvākajam izmantošanas veidam;

Tirgus vērtības aprēķinus ierobežojošie faktori:

- atzinuma saturs un rezultāti ir derīgi tikai uzrādītajam vērtēšanas mērķim;
- vairums pieņēmumu un aprēķinu, kas lietoti atzinumā, attiecas tikai uz konkrēto novērtējumu un nav lietojami ārpus konteksta;
- vērtēšanas objekta tehniskais stāvoklis tika apskatīts vizuāli uz vietas, tas netika pārbaudīts ar speciālām inženiertehniskām metodēm;
- nav paredzēta vērtētāja nepamatota atbildība par datu precizitāti attiecībā uz ziņām, plāniem, precizējumiem, izpētes materiāliem un citiem dokumentiem, kurus ir iesniedzis vērtējuma pasūtītājs;
- tirgus vērtība ir noteikta tikai uz ziņojumā minēto vērtējuma datumu, mēs neuzņemamies atbildību par ekonomiskajiem, juridiskajiem un fiziskajiem faktoriem, kas notikuši pēc vērtēšanas datuma;
- tirgus vērtība ir spēkā pie nosacījuma, ka īpašums nav apgrūtināts ar nomniekiem un citiem šāda veida apgrūtinājumiem, ja atzinumā nav atrunāts citādi;
- atzinuma teksts ir izmantojams tikai pilnā apjomā, bez rakstiskas autoru piekrišanas nevienam no ziņojuma daļām nedrīkst pavairot publiskai pieejamībai jebkādā veidā;
- atzinums ir veikts vadoties pēc Latvijas standarta „Īpašumu vērtēšana” LVS 401:2013 un vērtētāju profesionālās ētikas normām.

5.2 Vērtējamā īpašuma labākais izmantošanas veids

Saskaņā ar Latvijas standartu „Īpašumu vērtēšana” LVS 401:2013 īpašuma labākā un efektīvākā izmantošana ir aktīva tāda izmantošana, pie kuras tiek iegūts maksimālais labums, un kas ir reāli iespējama, tiesiska un finansiāli pamatota.

Saskaņā ar spēkā esošo Trapenes pagasta teritoriālo plānojumu, vērtējamais īpašums atrodas lauksaimniecības teritorijā.

Ņemot vērā apkārtējo apbūvi, ko veido lauksaimniecībā un mežsaimniecībā izmantojamas zemes, lauku viensētas, zemes gabala pašreizējo izmantošanu, kā arī tirgus situāciju, vērtētāji secina, ka vērtējamā īpašuma labākais izmantošanas veids ir lauksaimniecībā izmantojams zemes gabals.

Tirgus vērtības aprēķins tiek veikts atbilstoši labākajam izmantošanas veidam.

5.3 Nekustamā īpašuma tirgus daļas, kurā ietilpst vērtēšanas objekts, raksturojums/analīze

ECB turpinās samazināt procentu likmes arī 2025.gadā. Finanšu tirgus prognozē, ka procentu likmes nākamgad samazināsies vismaz par vienu līdz 1,5 procentpunktiem. ECB saglabā piesardzīgu pieeju, pielāgojot lēmumus ekonomikas izaugsmes palēninājumam un inflācijas stabilizācijai, vienlaikus atbalstot ekonomiku, lai nodrošinātu atbilstošu izaugsmes līmeni.

2024.gada 12.decembra ECB lēmums nozīmē, ka kredīti kļūs lētāki, un samazinātās procentu likmes veicinās aizdevumu pieejamību 2025.gadā. Pēc prognozēm, trīs mēnešu EURIBOR var samazināties līdz 1,6% nākamā gada trešajā ceturksnī.

Eksperti atzīst, ka augstas cenas saglabāsies. Lai gan inflācija mazliet stabilizējas, cenas pārtikai un citiem pamatpakalpojumiem joprojām var palikt augstas, ietekmējot ikdienas tēriņu paradumus un eksperts norāda, ka uzkrājumi kļūs mazāk izdevīgi. Noguldījumu likmes samazināsies, tātad atdeve no tradicionālajiem termiņnoguldījumiem un krājkontiem būs zemāka. Eksperts brīdina, ka tas var radīt izaicinājumus tiem, kuri paļaujas uz noguldījumiem kā drošu investīciju. Turklāt 2025.gadā palielināsies iedzīvotāju ienākuma nodoklis no 20% līdz 25,5%, kas samazinās peļņu. 2024.gada 12.decembrī, nolēma pazemināt procentlikmes par 0,25 procentpunktiem.

ECB padomes sēdē Frankfurtē nolemts, ka noguldījumu iespējas uz nakti likme tiks samazināta līdz 3%. Noguldījumu iespējas likme ir procentu likme, ar kuras palīdzību ECB padome nosaka savas monetārās politikas nostājas virzību. Galveno refinansēšanas operāciju likme pazemināta līdz 3,15% un aizdevumu iespējas uz nakti likme - līdz 3,4%.

Saeima 15.02.2024.g. galīgajā lasījumā nolēma iedzīvotājiem vienkāršot hipotekārā kredīta pārkreditēšanu, tostarp vairs nebūs jāmaksā pārkreditēšanas maksa. Izmaiņas stājas spēkā nākamajā dienā pēc tā izsludināšanas. Ar izmaiņām trijos likumos atvieglotas procedūras, lai iedzīvotāji varētu pāriet pie kredītdevēja, kurš piedāvā labākus nosacījumus. Likumprojekta autori skaidroja, ka hipotekārā pārkreditēšana kļūs vienkārša, jo, aizejot pie cita kredītētāja, vairs nebūs jāmaksā pārkreditēšanas maksa. Tāpat vairs nebūs jāsaņem esošā kredīta devēja piekrišana. Eiropas Komisijas pētījums liecina, ka Latvijā pārkreditē tikai divus procentus no kredītiem, no kuriem kredītiestādes varētu gūt peļņu. Citviet Eiropas Savienībā tas ir no 13% līdz 35% (Informācijas avots: <https://www.delfi.lv/193/politics/56344688/par-hipotekara-aiznemuma-parkreditesanu-nebus-jamaksa-lemj-saeima>)

Lauksaimniecības zemju tirgus ir vērtējams ar ļoti zemu piedāvājumu īpatsvaru par zemes gabaliem, kas pārsniedz 50ha apjomu. Tam par pamatu ir iepriekšējo gadu aktīva brīvo zemes gabalu uzpirkšanas tendence, gan arī stabilā pieprasījuma cena, kas svārstās no 2000 EUR/ha līdz 800 EUR/ha atkarībā no zemes auglības un piedāvātā zemes gabala izmēra. Zemgales reģiona lauksaimniecības zemju cenu līmenis ir augstāks, t.i. par no 3000 EUR/ha līdz 8000 EUR/ha. Lielākie zemes gabali ar platību virs 50ha var būt ar cenas pieaugumu 20-35% apmēra.

Latvijā lauksaimniecības zeme ir dārgāka reģionos, kur ir konkurence starp vairākiem vietējiem zemes apsaimniekotājiem, kas ieinteresēti paplašināt savas saimniecības un izpērk līdz šim nomāto zemi. Otra pircēju grupa ir jauni uzņēmēji, kuri vēlas ienākt tirgū un meklē lauksaimniecības zemi 100—200 un vairāk ha platībā, tomēr tik lielas brīvas platības patlaban ir grūti atrast.

Pēc tālākā izmantošanas veida šos īpašumus nosacīti varam sadalīt:

- Zeme apbūvei. Aktivitāte šajā tirgus sektorā pašlaik ir nedaudz sarukusi visā Latvijas teritorijā. Individuālai apbūvei ārpus apdzīvotām vietām tiek pirkti īpašumi ainaviski pievilcīgās vietās, dabīgu ūdenskrātuvju tiešā tuvumā vai ar iespējām veidot ūdenskrātuves. Parasti tiek pirkti, pārdoti zemes gabali ar platību no 1 ha - 10 ha, vispieprasītākie ir 1 ha – 3 ha lieli zemes gabali. Cenu nosaka zemes gabala atrašanās vieta un tā svārstās robežās no 5 000 EUR/ha līdz 20 000 EUR/ha, bet ainaviski pievilcīgās vietās vēl vairāk. Ražošanas, komercapbūvei ārpus apdzīvotām vietām tiek pirkti zemes gabali stratēģiski izdevīgās vietās – autoceļu, dzelzceļu tuvumā utt. Optimālā zemes gabala lielums atkarīgs no paredzamās ražošanas vai komercdarbības veida, cenu diapazons liels sākot no 4 000 EUR/ha, vietām sasniedz 30 000 EUR/ha un vairāk.
- Zeme lauksaimniecības vajadzībām. Tiek pirkti, pārdoti īpašumi visā Latvijā. Pieprasītākās platības ir 20 ha – 100 ha, ja piedāvātais īpašums atrodas atstatus, no jau pircēja īpašumā esošajiem īpašumiem, ja piedāvātais īpašums robežojas ar pircēja īpašumā esošajiem īpašumiem, tad platībai nav būtiskas nozīmes. Lauksaimniecības zemju cenas Latvijā svārstās no 1200 euro līdz pat 7000 euro par vienu hektāru atkarībā no reģiona. Visaugstākās cenas zemei pašlaik ir Zemgales reģionā - Jaunpils, Jelgavas, Rundāles, Tērvetes, Dobeles, Tukuma, Bauskas, Kandavas un Lielvārdes novadā. Tur vidējā cena par vienu hektāru ir robežās no 4000 euro līdz 9000 euro, taču augstākais cenu līmenis sasniedz pat vairāk par 10000 euro par hektāru. Arī Vidzemē - Jaunpiebalgas, Pārgaujas, Limbažu, Gulbenes un Madonas novadā - vērojamas līdzvērtīgas cenas atsevišķos pagastos, pārsniedzot 4000 euro par hektāru robežu. Savukārt viszemākās cenas ir Balvu, Ciblas, Ilūkstes un Krāslavas novadā, kur vidējais cenu līmenis ir līdz 2000 euro par hektāru. Kopumā Zemgalē vidējā cena ir no 3000 euro līdz 6000 euro par hektāru, bet Latgalē un Austrumvidzemē tā svārstās no 1800 euro līdz 3500 euro par hektāru. Cenu atšķirības atkarīgas no subsīdijām. Zemgalē ir labākās zemes pēc to auglības, bet Vidzemē zemes vairāk piemērotas piena lopkopībai.
- Zeme mežsaimniecībai (mežizstrādei). Nekustamo īpašumu tirgū meža īpašumu sektorā novērojams stabils pieprasījums meža īpašumu iegādē. Pieprasījums pēc meža īpašumu iegādes ir lielāks nekā piedāvājums, kā rezultātā, strauji pieaug meža zemes cena, līdz ar to arī uz zemes esošo mežaudžu, t.sk. jaunaudzju, pārdošanas cenas. Pieaugot meža zemes cenai, pircēji skrupulozāk izvērtē īpašuma atrašanās vietu, piekļuves iespējas, kā arī meža augšņu mehānisko sastāvu, auglību, nestspēju un uz augsnēm esošo mežaudžu sastāvu, ja platība ir apmežojusies. Lielāka interese ir par meža īpašumiem, kur cērtamie koksnes resursi ir iegūstami uzreiz vai tuvākos 10-20 gados. Mazliet mazāka interese ir par meža īpašumiem, kur dominē jaunaudzes vai vidēja vecuma mežaudzes. Mežaudzes, kur cērtamie koksnes resursi ir pieejami uzreiz vai tuvākajā laikā, vairāk interesē vietējiem uzņēmumiem, kur sīvas konkurences rezultātā piedāvātās iegādes cenas ir lielākas, nekā to spēj piedāvāt lielie starptautiskie meža apsaimniekošanas uzņēmumi. Toties jaunaudzju un vidēja vecuma mežaudžu iegādē pārsvarā dominē lielie starptautiskie meža apsaimniekošanas uzņēmumi kuri ir orientēti uz ilgtermiņa investīciju ieguldījumu mežsaimniecībā. Par pieaugušām mežaudzēm tiek maksāts vidēji 6000-25000 EUR/ha, par briestaudzēm un vidēja vecuma mežiem vidēji 3000-12000 EUR/ha, par jaunaudzēm un izcirtumiem vidēji 1500-4500 EUR/ha.

Sākot ar 2020.gada otru pusi meža zemes cenas sāka pieaugt straujāk nekā tas bija pēdējos 15 gados, kad meža zemes cenas pieauga ļoti lēnu, brīžiem pat gada laikā paliekot nemainīgas. Sākot ar 2021.gada otru pusi meža zemes cenas sāka pieaugt lēciņveidīgi un 2022.gada pirmajā pusē praktiski visā Latvijas teritorijā cenas par meža zemi ir trīskāršojušās salīdzinājumā ar 2020.gadu un tendence pieaugt meža zemes cenai joprojām turpinās. Kas ir saglabājies nemainīgs meža zemes tirgū, ir tas, ka par zemes gabaliem līdz 5 ha vai uz slapjām/ purvainām augsnēm, vai ar sliktu piekļūšanu/ piebraukšanu pircēji maksā mazāk par 20-40 % nekā par īpašumiem, kas ir ārpus šīs meža zemes grupas.

2022.gada pirmajā pusgadā apaļo kokmateriālu cenas, izņemot papīrmalku un malku, bija sasniegušas vēsturisko cenu augstumu. Stabilizējoties ģeopolitiskai situācijai pasaulē, līdz ar to arī izveidojoties jaunām kokmateriālu piegādes ķēdēm, apaļo kokmateriālu cenas lēnām samazinās. Izņēmums ir papīrmalka un malka. Saasinoties enerģētiskai krīzei pasaulē, cenas mazvērtīgai koksnei, ko var izmantot kā kurināmo, turpināja kāpt, pārsniedzot vēsturiski augstākās cenas vairākkārtīgi.

2023.gads iezīmējās ar cenu stabilizāciju visās kokmateriālu grupās, izņemot malku. Malka lēnām krīt cenā stabilizējoties energoresursu tirgum un iestājoties siltākam laikam. Kopumā apaļkoku tirgu var raksturot kā saspringtu, jo straujais apaļkoku iegādes cenu pieaugums un svārstības, darbaspēka trūkums un ģeopolitiskie notikumi Eiropā rada lielu nedrošību mežizstrādātāju un pārstrādātāju vidū, gaidot strauju cenu kritumu. Mežizstrādātāju un pārstrādātāju bažas ir balstītas uz iepriekšējo gadu pieredzi, kad līdzīgos apstākļos pēc strauja cenu pieauguma notika tikpat straujš apaļo kokmateriālu cenu kritums, kā rezultātā tika radīti zaudējumi, kas dažiem uzņēmumiem bija kritiski lieli, izraisot uzņēmējdarbības pārtraukšanu.

Pēdējā gada laikā Trapenes pagastā ir reģistrēti 11 darījumi ar lauksaimniecībā un mežsaimniecībā izmantojamiem zemes gabaliem. Vērtētāji prognozē, ka tuvākajā gada laikā nemainīsies zemes gabalu pārdevuma cenas. Lauksaimniecībā izmantojamās zemes kopējās platības 1ha tirgus cena Smiltenes novadā svārstās no 2500 EUR/ha līdz 5000 EUR/ha. Mežsaimniecībā izmantojamās zemes kopējās platības 1ha tirgus cena Ludzas novadā svārstās no 1500 EUR/ha līdz 3000 EUR/ha.

5.4 Vērtējamā īpašuma tirgus vērtību ietekmējošie faktori

Tirgus vērtību ietekmējošie faktori	Tirgus vērtību ietekmē		
	Pozitīvi	Nenozīmīgi	Negatīvi
1. Īpašuma novietojums Smiltenes novadā		X	
2. Īpašuma novietojums Trapenes pagasta daļā		X	
3. Piebraukšanas iespējas		X	
4. Zemes gabala lielums		X	
5. Zemes gabala konfigurācija		X	
6. Zemes gabala reljefs		X	
7. Teritorijas labiekārtojums		X	
8. Zemes kvalitātes novērtējums		X	
9. Zemes gabala apgrūtinājumi (sarkanās līnijas, aizsargjoslas u.c.)		X	
10. Atbilstības potenciāls		X	

5.5 Vērtējamā īpašuma tirgus vērtības aprēķins

Vērtēšanas objekta tirgus vērtības aprēķins tiek veikts izmantojot salīdzināmo darījumu pieeju, kuras pamatprincips ir vienkāršs: saprātīgs pircējs par nekustamo īpašumu nemaksās vairāk kā par kvalitātes un lietderības ziņā analogu īpašumu. Pieejas praktiskā pielietošana ir saistīta ar informācijas par nekustamo īpašumu tirgū notikušiem darījumiem un piedāvājumā esošiem īpašumiem apkopošanu un analīzi. Vērtētāju uzdevums ir atlasīt no plašās informācijas pēc iespējas līdzīgākus nekustamos īpašumus, ar kuriem notikuši komerciāli darījumi salīdzinoši tuvā pagātnē vai arī kuri atrodas piedāvājumā vērtēšanas brīdī.

Lai izlīdzinātu atšķirības, izvēlēto salīdzināmo objektu cena ar koeficientu palīdzību tiek koriģēta ievērojot tirgus vērtību ietekmējošos faktoros – darījuma apstākļi, izmaiņas nekustamo īpašumu tirgus stāvoklī, novietojums Smiltenes novadā un Trapenes pagasta daļā, piebraukšanas iespējas, zemes gabala lielums, reljefu, labiekārtojumu un konfigurāciju, zemes kvalitāti un apgrūtinājumus (sarkanās līnijas, aizsargjoslas u.c.).

Korekcijas koeficienti **k** parāda katra tirgus vērtību ietekmējošā faktora salīdzinājumu attiecības veidā starp vērtēšanas objektu un salīdzināmo objektu.

Pievienotā aprēķinu tabula sniedz pārskatu par korigējošiem lielumiem un palīdz noteikt galīgo vērtību pēc šīs pieejas.

Salīdzināmo objektu īss apraksts

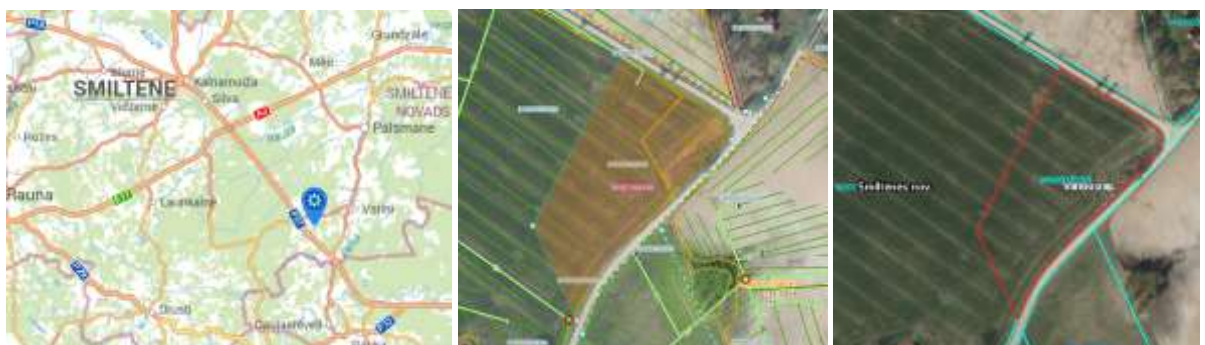
Objekts Nr.1. (Valka Z-211, ID-1950777). Nekustamā īpašuma Smiltenes novadā, Grundzāles pagastā sastāvs: lauksaimniecībā izmantots neapbūvēts zemes gabals ar kopējo platību 1,98 ha, tai skaitā lauksaimniecības zeme – 1,94 ha, krūmāju platība – 0,01 ha, zeme zem ūdeņiem – 0,02 ha, zeme zem ceļiem – 0,01 ha. Zemes kvalitātes novērtējums ir 40 balles, tā ir meliorēta. Īpašums pārdots 2024.gada augustā, pārdošanas cena bija 8 200 EUR jeb 4141 EUR/ha.



Objekts Nr.2. (Valka Z-212, ID-1992664). Nekustamā īpašuma Smiltenes novadā, Bilskas pagastā sastāvs: lauksaimniecībā izmantots neapbūvēts zemes gabals ar kopējo platību 3,36 ha, tai skaitā lauksaimniecības zeme – 3,36ha. Zemes kvalitātes novērtējums ir 35 balles, tā nav meliorēta. Īpašums pārdots 2024.gada oktobrī, pārdošanas cena bija 12 000 EUR jeb 3571 EUR/ha.



Objekts Nr.3. (Valka Z-213, ID-1973015). Nekustamā īpašuma Smiltenes novadā, Variņu pagastā sastāvs: lauksaimniecībā izmantots neapbūvēts zemes gabals ar kopējo platību 2,04 ha, tai skaitā lauksaimniecības zeme – 1,91ha, pārējā zeme – 0,13ha. Zemes kvalitātes novērtējums ir 40 balles, tā ir meliorēta, kopta. Īpašums pārdots 2024.gada augustā, pārdošanas cena bija 7 600 EUR jeb 3725 EUR/ha.



Vērtējamā nekustamā īpašuma cenu ietekmējošo faktoru raksturojuma un tirgus vērtības aprēķina tabula

	Salīdzināmie objekti					
	Objekts Nr.1		Objekts Nr.2		Objekts Nr.3	
	Salīdzināmais Objekts attiecībā pret vērtējamo Objektu ...					
Salīdzināmā objekta pārdošanas / piedāvājuma cena, EUR	8200		12000		7600	
Pārdošanas / piedāvājuma cenu ietekmējošie faktori	Pārdošanas / piedāvājuma cenu ietekmējošo faktoru raksturojums un koriģējošie koeficienti, kas izlīdzina atšķirības					
A. ... darījuma apstākļi ir ...	Pārdevums	1.00	Pārdevums	1.00	Pārdevums	1.00
B. ... pārdošanas / piedāvājuma laiks ir ...	2024.gada augusts	1.00	2024.gada oktobris	1.00	2024.gada augusts	1.00
Salīdzināmā objekta koriģētā pārdošanas / piedāvājuma cena, EUR	8200		12000		7600	
Salīdzināmā objekta zemes gabala platība, ha	1.980		3.360		2.040	
Salīdzināmā objekta lauksaimniecībā izmantojamā zemes gabala platība, ha	1.940		3.360		1.910	
Salīdzināmā objekta lauksaimniecībā izmantojamā zemes gabala platības 1 ha nosacītā pārdošanas cena, EUR/ha	4227		3571		3979	
1. Zemes gabala novietojums novadā	Līdzīgs	1.00	Līdzīgs	1.00	Līdzīgs	1.00
2. Zemes gabala novietojums pagasta daļā ...	Līdzīgs	1.00	Sliktāks	1.03	Sliktāks	1.03
3. Piebraukšanas iespējas ...	Līdzīgas	1.00	Līdzīgas	1.00	Līdzīgas	1.00
4. Naudas resursu piesaistes koeficients...	Līdzīgs	1.00	Lielāks	1.06	Līdzīgs	1.00
5. Zemes gabala apstrādes efektivitātes koeficients ...	Līdzīgs	1.00	Mazāks	0.94	Līdzīgs	1.00
6. Zemes gabala konfigurācija ...	Līdzīga	1.00	Līdzīga	1.00	Līdzīga	1.00
7. Zemes gabala reljefs ...	Līdzīgs	1.00	Līdzīgs	1.00	Līdzīgs	1.00
8. Teritorijas labiekārtojums ...	Labāks	0.95	Līdzīgs	1.00	Līdzīgs	1.00
9. Zemes kvalitātes novērtējums ...	Līdzīgs	1.00	Sliktāks	1.05	Līdzīgs	1.00
10. Meliorācija ...	Līdzīgs	1.00	Sliktāks	1.05	Līdzīgs	1.00
11. Zemes gabala apgrūtinājumi (starpgabals, juridiska piekļuve, sarkanās līnijas, aizsargjoslas u.c.) ...	Līdzīgi	1.00	Līdzīgi	1.00	Līdzīgi	1.00
12. Papildus platības un uzlabojumi (zemes zem ēkām, ceļiem, ūdeņiem, ēkas, utt.)...	Labāka	0.9951	Līdzīga	1.0000	Labāka	0.9658
Kopējais korekcijas koeficients, %	-5		13		0	
Lauksaimniecībā izmantojamā zemes gabala nosacītā pārdošanas cena, EUR/ha	3995		4036		3966	
Zemes gabalu lauksaimniecībā izmantojamā zemes gabala platības 1 ha vidējā koriģētā nosacītā pārdošanas cena noapaļoti, EUR	3999					
Vērtējamā lauksaimniecībā izmantojamā zemes gabala platība, ha	1.60					
Vērtējamā zemes gabala palīgplatība, ha	0.08					
Vērtējamās palīgplatības vērtība, EUR	40.00					
Salīdzināšanas rezultātā iegūtā tirgus vērtība noapaļoti, EUR	6 400					

5.6 Vērtējamā īpašuma atsavināšanas iespējas

Vērtējamā nekustamā īpašuma atsavināšana var notikt LR likumdošanā noteiktā kārtībā. Šķēršļi atsavināšanai vērtētājiem nav zināmi, pieņemot ka:

- ar vērtējamo nekustamo īpašumu nav izdarīts galvojums;
- vērtējamais nekustamais īpašums nav apgrūtināts ar citiem (iepriekš neminētiem) nomas vai patapinājuma līgumiem;
- vērtēšanas objekts nav ieguldīts kādas uzņēmēj sabiedrības pamatkapitālā, kā arī LR tieslietu ministrijas Uzņēmumu reģistrā nav reģistrētas komercķīlas uz šīs uzņēmēj sabiedrības kapitāldaļām;
- vērtēšanas objektā nav veikti neatdalāmie ieguldījumi (īpašuma uzlabojumi), uz kuriem varētu pretendēt trešās personas;
- vērtējamais nekustamais īpašums nav apgrūtināts ar parādiem.

5.7 Neatkarības apliecinājums

SIA "INTERBALTIJA" vērtēšanas nodaļas vadītājs Arnis Zeilis un pieaicinātie speciālisti nav ieinteresēti palielināt vai samazināt novērtējamā īpašuma vērtību. Šajā atzinumā ir parādīts labākais viedoklis, ko varējām pieņemt, izmantojot mums pieejamo informāciju.

Mēs apliecinām, ka, pamatojoties uz mūsu zināšanām un pārlicību:

- faktu konstatācija, ko satur šis ziņojums, ir patiesa un pareiza;
- atskaitē redzamā analīze un secinājumi ir ierobežoti ar pieņēmumiem un ierobežojumiem;
- secinājumi pamatojas uz mūsu personisko pieredzi un objektīvu analīzi;
- mums nav pašreizējas vai perspektīvas intereses vērtējamā īpašumā, kā arī nav intereses vai aizspriedumi pret pusēm, kas šeit iesaistītas;
- mūsu darba apmaksa nav atkarīga no turpmāk noteiktās objekta vērtības;
- mēs personīgi veicām īpašuma apskati dabā;
- atskaite izstrādāta atbilstoši Latvijas standartam „Īpašuma vērtēšana” LVS-401:2013.

5.8 Kopsavilkums

SIA "INTERBALTIJA" atzinums, ka nekustamā īpašuma (**nosaukums: Gatvju lauks**), ar kadastra numuru 3684 003 0598, kas atrodas **Smiltenes novadā, Trapenes pagastā**, un reģistrēts Trapenes pagasta zemesgrāmatas nodalījumā Nr. 100000897136, visvairāk iespējamā tirgus vērtība atbilstoši Publiskas personas mantas atsavināšanas likuma nosacījumiem 2025.gada 5.februārī* ir

6 400 (seši tūkstoši četri simti) **eiro**.

* - nekustamā īpašuma apskates (vērtētāja apmeklējuma) datums.

Noteiktā tirgus vērtība ir spēkā, ja tiek atsavinātas pilnas īpašuma tiesības uz vērtēšanas Objektu, tā sastāvs atbilst atzinuma 4.punktā aprakstītajam stāvoklim, ja zemes gabala lietošana nav ierobežota ar atzinuma 5.6 punktā minētiem iespējamiem apgrūtinājumiem. Apgrūtinājumu izmaiņu gadījumā, vai vērtējamā īpašuma sastāva izmaiņu gadījumā, kā arī izmantošanas mērķa maiņas gadījumā, izmainīsies arī noteiktās vērtības. Vērtētāji neuzņemas atbildību par neparedzamām tirgus vērtību izmaiņām, kas var notikt ārēju apstākļu ietekmes rezultātā.

Vērtēšanas nodaļas vadītājs

Arnis Zeilis
Latvijas vērtētāju asociācijas
sertifikāts Nr.23 nekustamā
īpašuma vērtēšanā

Vērtētāja asistents

Svetlana Anča

Vērtētāja palīgs

Alise Ozere

6. PIELIKUMI

Informāciju pieprasīja Inga Zujeva 06.01.2025 19:35:15

VIDZEMES RAJONA TIESA

Trāpenes pagasta zemesgrāmatas nodalījums Nr. 100000897136

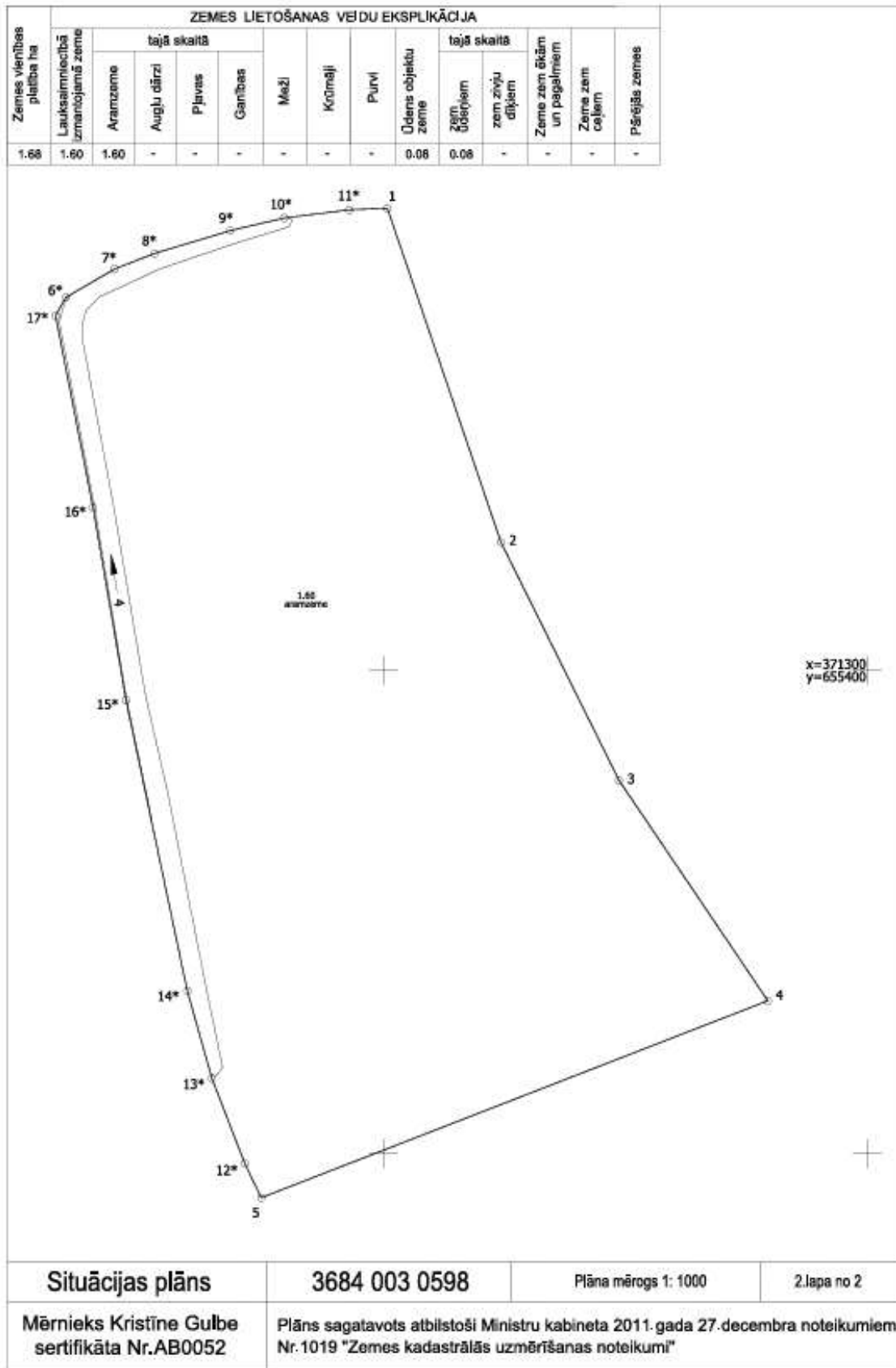
Kadastra numurs: 3684 003 0408

Nosaukums: Gatvju lauks

Adrese: Trāpenes pag., Smiltenes nov.

I. daļa 1. iedaļa			
Ieraksta Nr.	Nekustams īpašums, servitūti un reālnastas	Daļa	Platība, lielums
1.1.	Zemes vienība (kadastra apzīmējums 36840030598). <i>Zaŕn. Nr. 300007342643, lēmums 26.08.2024, tiesnese Baiba Lielpētere</i>		1.68 ha
I. daļa 2. iedaļa			
Ieraksta Nr.	No nekustama īpašuma atdalītie zemes gabali, servitūtu un reālnastu pārgrozījumi un dzēsumi	Daļa	Platība, lielums
<i>Nav ierakstu</i>			
II. daļa 1. iedaļa			
Ieraksta Nr.	Īpašnieks, dzimšanas gads, vieta, personas/nodokļu maksātāja kods, tiesību pamats	Daļa	Summa
1.1.	Īpašnieks: Smiltenes novada pašvaldība, reģistrācijas numurs 90009067337.	1	
1.2.	Pamats: Smiltenes novada pašvaldības 2024.gada 13.augusta uzziņa Nr.SNP/24/4.12/2284. <i>Zaŕn. Nr. 300007342643, lēmums 26.08.2024, tiesnese Baiba Lielpētere</i>		
II. daļa 2. iedaļa			
Ieraksta Nr.	Atzīmes par maksātnespēju, piedziņas vēršanu, aizliegumiem, pēcmantinieku iecelšanu un mantojuma līgumiem		
<i>Nav ierakstu</i>			
III. daļa 1. iedaļa			
Ieraksta Nr.	Lietu tiesības, kas apgrūrina nekustamu īpašumu		Platība, lielums
<i>Nav ierakstu</i>			
III. daļa 2. iedaļa			
Ieraksta Nr.	Pārgrozījumi I.iedaļas ierakstos, ierakstu un pārgrozījumu dzēsumi		Platība, lielums
<i>Nav ierakstu</i>			

I.



LATVIJAS REPUBLIKA

APGRŪTINĀJUMU PLĀNS

Zemes vienības kadastra apzīmējums: 3684 003 0598

Apgrūtinājumu saraksts:

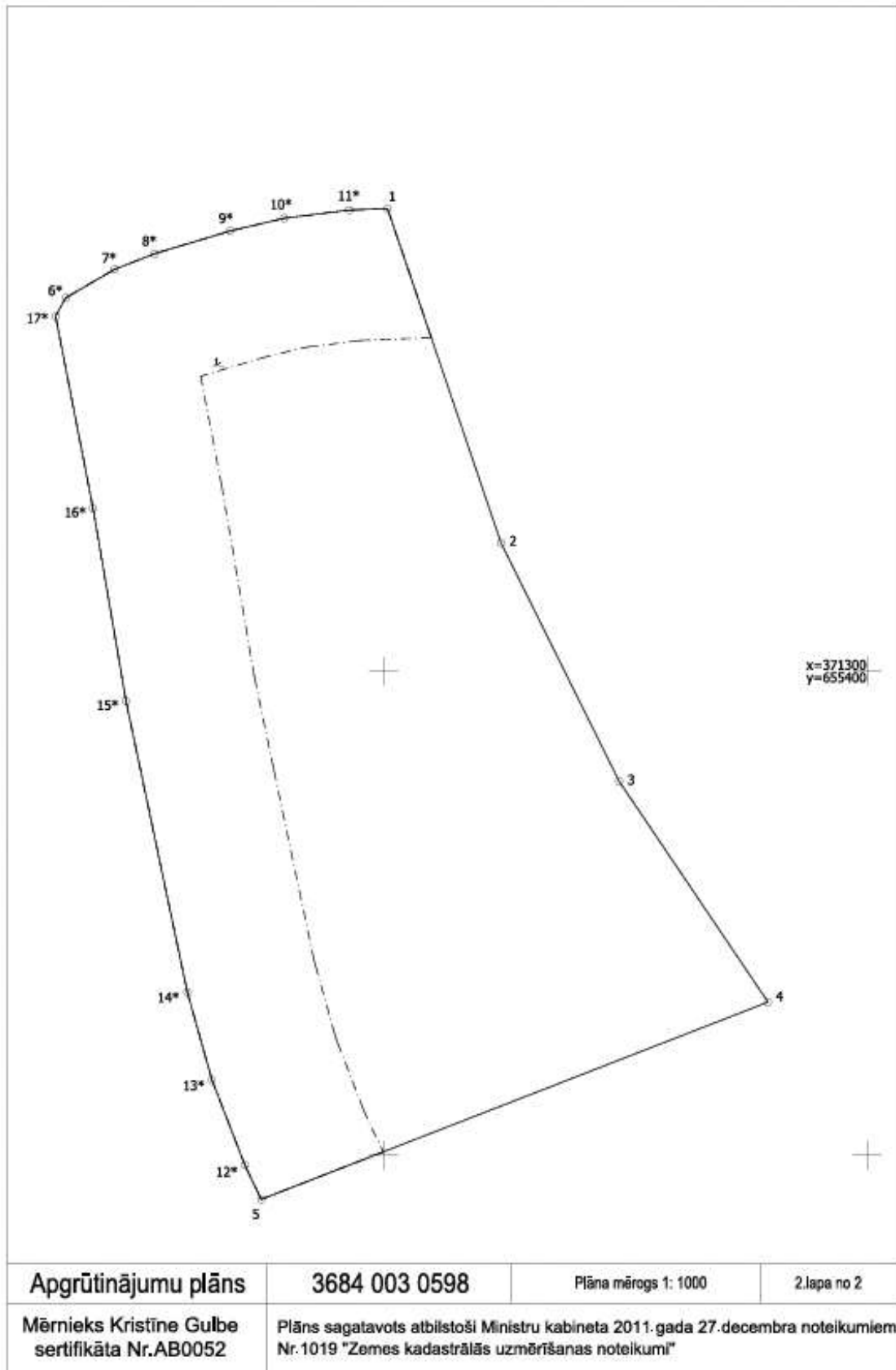
1.	7312030303 - ekspluatācijas aizsargjostas teritorija gar valsts vietējiem un pašvaldību autoceļiem lauku apvidos - 0.64 ha
----	--

Plānā attēlota informācija par apgrūtinājumiem 2024.gada 27.maijā

Plāna mērogs 1: 1000

Zemes vienības platība: 1.68 ha

1.lapa no 2





Informatīvā izdruka no Kadastra informācijas sistēmas teksta datiem

Valsts zemes dienests

Īpašums

Kadastra numurs	Nosaukums	Platība	Zemesgrāmatas nodaļuma numurs	Zemesgrāmatas apakšnodaļuma numurs	Administratīvā teritorija
36840030408	Gatvju lauks	1.68 ha	100000897136	-	Trapenes pagasts, Smiltenes novads

Īpašuma sastāvs

Zemes vienības

Kadastra apzīmējums	Dzīvokļu īpašumos nesadalītās domājamās daļas	Adrese
36840030598	1/1	-

Nekustamā īpašuma objekta platība:	1.6800
Nekustamā īpašuma objekta platības mērvienība:	ha
Statuss:	nekustamais īpašums
Vidējais LIZ kvalitātes novērtējums ballēs:	40

Zemes vienības platības sadalījums pa lietošanas veidiem

Platība:	1.6800
Platības mērvienība:	ha
Lauksaimniecībā izmantojamās zemes platība:	1.6000
t.sk. Aramzemes platība:	1.6000
t.sk. Augļu dārzu platība:	0.0000
t.sk. Pļavu platība:	0.0000
t.sk. Ganību platība:	0.0000
no tām meliorētā lauksaimniecībā izmantojamā zeme:	0.0000
Mežu platība:	0.0000
t.sk. Jaunaudzes platība:	0.0000
Krūmāju platība:	0.0000
Purvu platība:	0.0000
Ūdens objektu zeme:	0.0800
t.sk. Zeme zem ūdeņiem:	0.0800
t.sk. Zeme zem zivju dīkiem:	0.0000
Zemes zem ēkām platība:	0.0000
Zemes zem ceļiem platība:	0.0000
Pārējās zemes platība:	0.0000

Lietošanas mērķi

Mērķis	Kods	Platība	Platības mērvienība
Zeme, uz kuras galvenā saimnieciskā darbība ir lauksaimniecība	0101	1.6800	ha

Mērniecība

Mērniecības metode	Mērniecība	Uzmērīšanas datums

uzmērīts LKS-92TM	Kristīne Gulbe	30.04.2024
-------------------	----------------	------------

Īpašnieki

Personas kods / reg. nr.	Vārds, uzvārds / Nosaukums	Domājamās daļas	Personas statuss	Īpašuma kad. nr. / būves kad. apz.	Adrese
90009067337	Smiltēnes novada pašvaldība	1/1	pašvaldība	36840030408	Dārza iela 3, Smiltene, Smiltēnes nov., LV-4729

Zemesgrāmata

Nosaukums	Lēmuma datums	Lēmuma pamatojums
Trāpenes pagasta zemesgrāmata	26.08.2024	-

Dokumenti

Dokumenta veids	Izdošanas datums	Izdošanas nr.	Izdevējstāde
Zemes robežu plāns	03.06.2024	-	Gulbe Kristīne AB0052
Apgrūtinājumu plāns	03.06.2024	-	Gulbe Kristīne AB0052
Situācijas plāns	03.06.2024	-	Gulbe Kristīne AB0052
Iesniegums par kadastra objekta reģistrāciju vai datu aktualizāciju	28.05.2024	-	Smiltēnes novada pašvaldība p.p. Zunde Alda
Robežu apsekošanas un atjaunošanas akts	30.04.2024	-	Gulbe Kristīne AB0052
Robežas noteikšanas akts	30.04.2024	-	Gulbe Kristīne AB0052
Akts par kadastra objekta ieraksta dzēšanu un kadastra numura/apzīmējuma anulēšanu NĪVK IS	06.03.2024	11-10-Z/1308	Valsts zemes dienests
Iesniegums par kadastra objekta reģistrāciju vai datu aktualizāciju	22.02.2024	SNP/24/4.12/452	Smiltēnes novada pašvaldība; p.p. Zurbje Evija
Lēmums par zemes vienības izveidi, sadali vai apvienošanu	09.02.2024	71	Smiltēnes novada pašvaldība
Pašvaldības lēmums par zemes piekritību pašvaldībai	22.09.2014	ZK-84	Apes novada dome
Pašvaldības lēmums par zemes lietošanas tiesību izbeigšanu	12.02.2007	-	Trāpenes pagasta padome
Lēmums par zemes piešķiršanu lietošanā	25.10.1996	36	Trāpenes pagasta zemes komisija

Šai informācijai ir tikai informatīvs raksturs un tai nav juridiska spēka.



Kartes skata izdruka



Saturs

Pilsētas

- Valsts pilsēta
- Novada pilsēta
- Novadi
- Pagasti
- Ciemi
- Latvijas Republikas teritorija

Galveno ceju viduslīnijas

- Valsts galvenais autoceļš
- Valsts pirmās šķiras autoceļš
- Valsts otrās šķiras autoceļš

Ielas un ceļi

- Pašvaldības ceļš
- Iela

Inženierbūves (punkti) KK

- Uzmērīta inženierbūve (punkts)
- Vektorizēta inženierbūve (punkts)
- Uzmērīta pazemes inženierbūve (punkts)
- Vektorizēta pazemes inženierbūve (punkts)

Inženierbūves (līnijas) KK

- Uzmērīta inženierbūve (līnija)
- Vektorizēta inženierbūve (līnija)
- Uzmērīta pazemes inženierbūve (līnija)
- Vektorizēta pazemes inženierbūve (līnija)

Inženierbūves (laukumi) KK

- Uzmērīta inženierbūve (laukums)
- Vektorizēta inženierbūve (laukums)
- Uzmērīta pazemes inženierbūve (laukums)
- Vektorizēta pazemes inženierbūve (laukums)

Ēkas KK

- Uzmērīta ēka
- Vektorizēta ēka
- Uzmērīta pazemes ēka
- Vektorizēta pazemes ēka
- Ceļa servitūta teritorijas KK
- Ēku servitūta teritorijas KK
- Ūdens izmantošanas servitūta teritorija KK

Zemes vienības KK

- Uzmērīta zemes vienība
- Ierādīta zemes vienība
- Projektēta zemes vienība

Šai izdrukai ir tikai informatīvs raksturs un tai nav juridiska spēka.



CERTIFICATE OF RECOGNITION

THE EUROPEAN GROUP OF VALUERS' ASSOCIATIONS (TEGOVA)
and
LATVIJAS IPASUMU VERTETAJU ASOCIACIJA (LIVA)

certify that the person named below, having met all the requirements,
is admitted to use the title of Recognised European Valuer
and the designatory letters REV

Arnis Zeilis REV
Recognised European Valuer

Certificate Registration Number: REV-LV/LIVA/2016/13
Issued on: 01/06/2017
Valid until: 31/05/2028

Validity of this certificate must be confirmed by the online register at www.tegova.org

Krzysztof Grzesik
Chairman of the Board of Directors
TEGOVA

Vilis Žuromskis
Chairman of the Board
LIVA

. Latvijas Īpašumu Vērtētāju Asociācija (LIVA) . Elizabetes street 65-7 . LV-1050 Rīga . Latvia .



LATVIJAS
ĪPAŠUMU
VĒRTĒTĀJU
ASOCIĀCIJA



EN ISO/IEC 17024
53-290

LĪVA VĒRTĒTĀJU SERTIFIKĀCIJAS BIROJS

**ĪPAŠUMU VĒRTĒTĀJA
PROFESIONĀLĀS KVALIFIKĀCIJAS SERTIFIKĀTS**

NR. 23

Arnis Keilis

vārds, uzvārds
150366-11084
personas kods

Nekustamā īpašuma vērtēšana

sertificējamā darbība

Darbība sertificēta no
1997. gada 3. decembra
datums

Sertifikāts piešķirts
2023. gada 17. maijā
datums

Sertifikāts derīgs līdz
2028. gada 16. maijam
datums



Dainis Funsts

LĪVA Vērtētāju
sertifikācijas biroja
direktors

izsniegts saskaņā ar Latvijas Republikas Ministru Kabineta 2014.gada 23.septembra noteikumiem Nr.559

**LATVIJAS
ĪPAŠUMU
VĒRTĒTĀJU
ASOCIĀCIJA**

LĪVA KOMPETENCES UZRAUDZĪBAS BIROJS

Kompetences sertifikāts nekustamā īpašuma vērtēšanā

Nr. **11**

Izsniegts

SIA "Interbaltija"
firma

Reģistrācijas Nr. **40003518352**

Darbība sertificēta no
2008. gada 4. septembra
datums

Sertifikāts izsniegts
2023. gada 18. septembrī
datums

Sertifikāts derīgs līdz
2028. gada 17. septembrim
datums


G.N. Reinsons
LĪVA Kompetences uzraudzības biroja
vadītāja




V. Žuromskis
LĪVA valdes priekšsēdētājs

Sertifikāts izsniegts saskaņā ar LĪVA 24.02.2022. Noteikumiem
"Par komersantu darbības uzraudzības un kontroles kārtību īpašumu vērtēšanā"