

NEKUSTAMĀ ĪPAŠUMA NOVĒRTĒJUMS

Objekts:

Dzīvoklis .
Liepājā, Oskara Kalpaka ielā 52/56, dzīvoklis Nr. 14.



2024. gada decembris



SIA "PROJEKTU VADĪBA RRGD"

Ceriņu ielā 2, Aizpute, Dienvidkurzemes novads, LV 3456, Reģ. Nr. LV 42103079802, AS SEB banka, LV93UNLA0055000105125, UNLALV2X, tālr. 29410497, projektuvadibarrgd@gmail.com

*Liepājas valstspilsētas pašvaldības iestādei
"Liepājas Nekustamā īpašuma pārvalde"*

2025.gada 28.janvārī.

Par nekustamā īpašuma
Liepāja, Oskara Kalpaka ielā 52/56 dz. Nr.14
tirgus vērtības aprēķināšanu

Pamatojoties uz Jūsu lūgumu, es apskatījos augstāk minēto īpašumu, tā apkārtni un izanalizējām pieejamo informāciju, kas varētu ietekmēt nekustamā īpašuma vērtību.

Izpētes nolūks bija noteikt nekustamā īpašuma tirgus vērtību.

Nekustamais īpašums sastāv no **vienistabas** dzīvokļa ar kopējo platību **22,8 m²** ar pie dzīvokļa īpašuma piederošo kopīpašuma 228/30582 domājamo daļu no būves (ar kadastra apzīm. 1700 011 0074 001) un zemes (ar kadastra apzīmējumu 1700 011 0074) , kas reģistrēts **Liepājas pilsētas zemesgrāmatas nodaļumā Nr. 2016 - 14** ar kadastra Nr. **1700 – 903 – 4280**.

Veicot informācijas analīzi, tika ņemts vērā, ka novērtējuma mērķis ir **nekustamā īpašuma tirgus vērtības noteikšana iespējamai pārdošanai izsolē**.

Tirgus vērtība ir aprēķināta summa, par kādu vērtēšanas datumā īpašumam būtu jāpāriet no viena īpašnieka pie otra savstarpēji nesaistītu pušu darījumā rezultātā starp labprātīgu pārdevēju un labprātīgu pircēju pēc atbilstoša piedāvājuma, katrai no pusēm rīkojoties kompetenti, ar aprēķinu un bez piespiešanas. Latvijas Īpašuma Vērtēšanas Standarti. LVS 401:2013 p.2.1.11.

Īpašuma apskate un novērtēšana tika veikta **2024.gada 6. decembrī**.

Atbilstoši vērtības definīcijai, kā arī balstoties uz informāciju, ko satur šis ziņojums, mūsu zināšanām un pieredzi, mūsu viedoklis ir sekojošs:

Nekustamā īpašuma tirgus vērtība apskates datumā ir:

7 800,- EUR (septiņi tūkstoši astoņi simti euro)
tai skaitā nosacītā zemes vērtība – 1100,- EUR (viens tūkstotis viens simts euro).

Piezīme.

Aprēķinātā īpašuma tirgus vērtība ir spēkā pie nosacījuma, ka objekta atsavināšanai nepastāv juridiski vai cita rakstura šķēršļi un to var realizēt atklātā un konkurējoša nekustamo īpašumu tirgū.

Veicot aprēķinus, mēs ņemām vērā tādas vērtību ietekmējošus faktorus kā rajons, apkārtnē, attīstības tendences, līdzīgi pārdošanas darījumi, kā arī citus faktorus, kas varētu ietekmēt apskatāmā īpašuma tirgus vērtību. Izmantotās informācijas precizitāte un patiesums iespēju robežās ir pārbaudīta, bet nevar tikt garantēta.

Mēs apliecinām, ka personas, kas parakstījušas ziņojumu, kā arī citi uzņēmuma darbinieki nav finansiāli ieinteresēti vai kādā citādā veidā ieinteresēti neobjektīvi atspoguļot tirgus vērtību, un ka arī mūsu atalgojums nav atkarīgs no novērtējuma summas.

Ar cieņu,
Valdes loceklis :

Rihards Dzenis

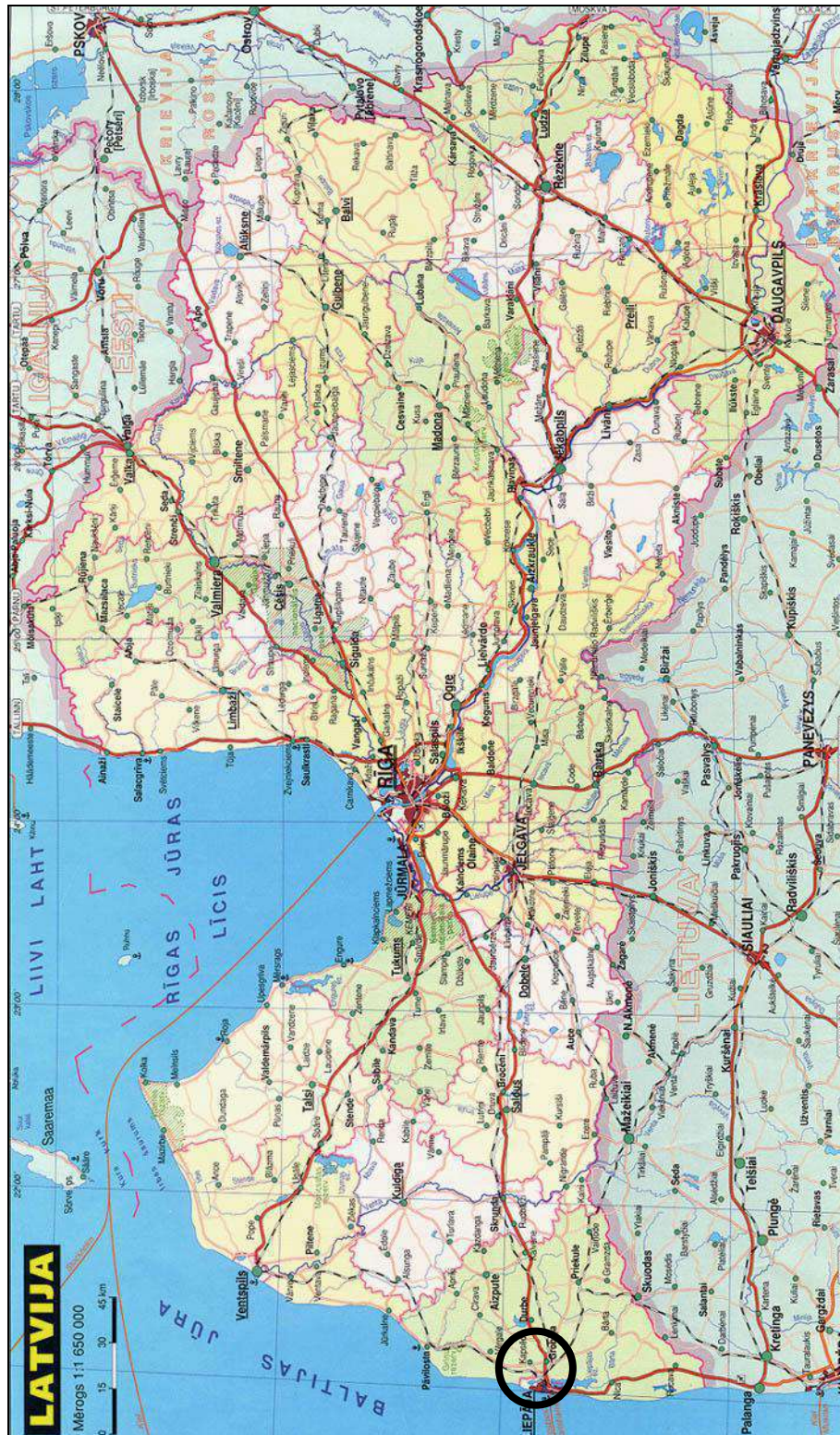
Saturs

1. Nozīmīgāko faktu un secinājumu izklāsts	4
2. Novietnes plāns	5
3. Situācijas plāns	6
4. Dzīvokļa plāns	7
5. Foto attēli	8
6. Vērtības definīcija	10
7. Pieņēmumi un ierobežojošie faktori	10
8. Atrašanās vieta	11
9. Ēkas īss apraksts	11
10. Dzīvokļa īss apraksts.....	12
11. Labākā un efektīvākā izmantošanas veida analīze.....	13
12. Pozitīvie un negatīvie faktori, kas ietekmē īpašuma vērtību	13
13. Tirgus analīze	14
14. Vides, sociālo un pārvaldības, jeb ESG faktori.....	15
15. Novērtēšanas pieejas	17
16. Salīdzināmo darījumu pieeja	17
17. Salīdzināmo objektu īss apraksts	18
18. Aprēķins ar salīdzināmo darījumu pieeju	19
19. Iegūtā vērtība	20
20. Neatkarības apliecinājums	21
21. Iesniegtie dokumenti un pielikumi	22

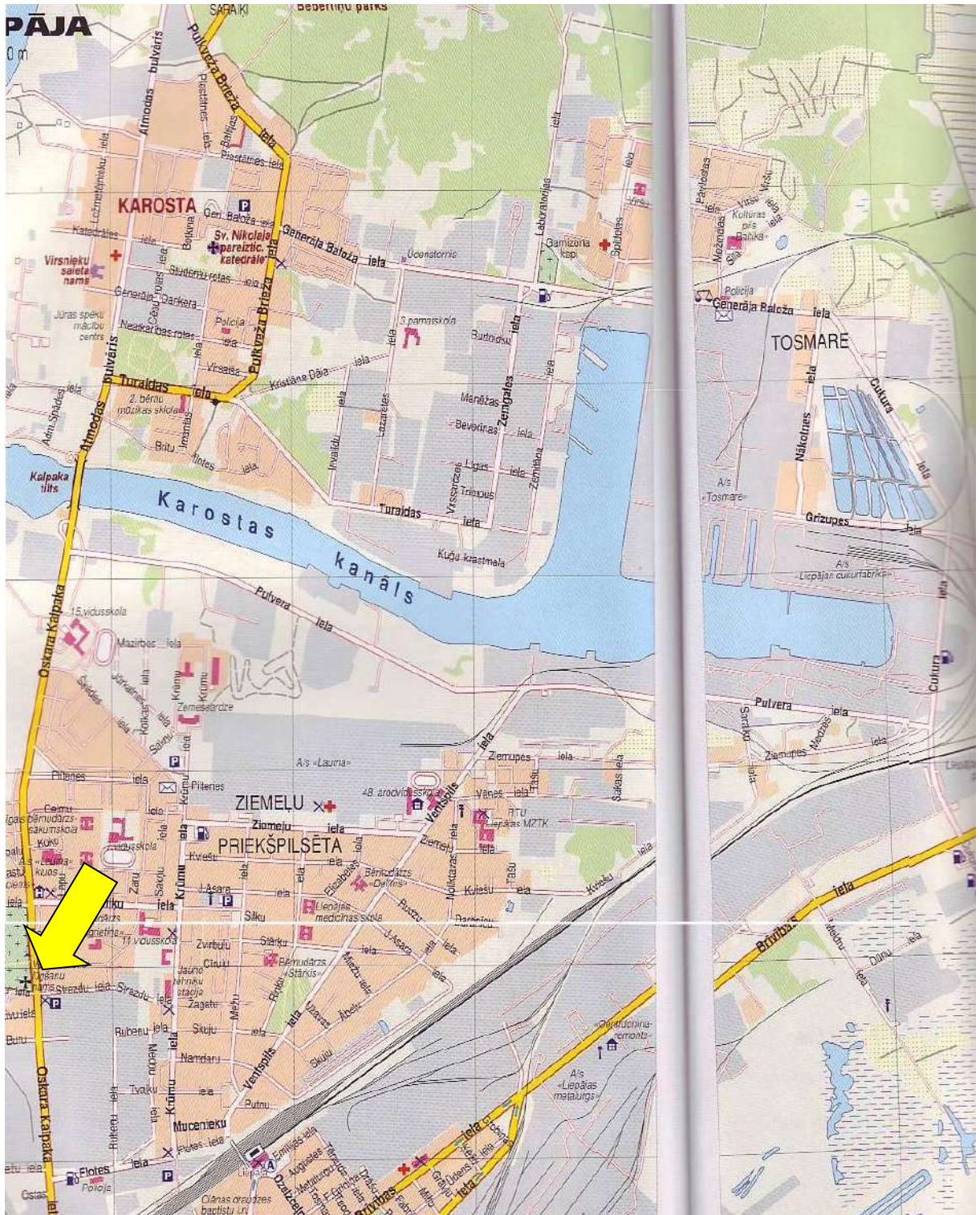
1. Nozīmīgāko faktu un secinājumu izklāsts

Novērtējamais īpašums:	Vienistabas dzīvoklis Liepājā, Oskara Kalpaka ielā 52/56, dzīvoklis Nr.14
Kadastra Nr.:	1700 903 4280
Īpašuma juridiskais apraksts:	Īpašuma tiesības reģistrētas Liepājas zemesgrāmatu nodaļumā Nr.2016 -14 Īpašuma tiesības apliecina 2022.gada 14.oktobrī zemesgrāmatu nostiprinājuma uzraksts.
Īpašnieks:	Liepājas valstspilsētas pašvaldība, nodokļu maksātāja kods 40900016437
Kopējā platība:	22,8 m²
Esošais izmantošanas veids:	Dzīvoklis
Labākais un efektīvākais izmantošanas veids:	Dzīvoklis
Novietojums pilsētā:	Dzīvoklis atrodas Ziemeļu priekšpilsētas rajonā, Oskara Kalpaka ielā, Oskara Kalpaka ielas un Strazdu ielas krustojumā.
Apkārtne:	Objekts atrodas Liepājas pilsētas Ziemeļu priekšpilsētas daudzdzīvokļu dzīvojamo māju rajonā, Oskara Kalpaka ielā. Netālu no īpašuma atrodas pārtikas veikals, bērnu dārzs, skola, auto serviss. Pretējā ielas pusē izvietojas Ziemeļu kapi.
Novietojums ēkā:	Dzīvoklis atrodas 4 – stāvu ēkas 2.stāvā.
Ēkas tehniskais stāvoklis:	Ēkas tehniskais stāvoklis vērtējams kā apmierinošs.
Īpašuma tehniskais stāvoklis:	Dzīvokļa tehniskais stāvoklis apmierinošs.
Labiercības, komunikācijas:	Dzīvoklim ir visas pilsētas komunikācijas – aukstais ūdens, kanalizācija, elektrība, gāze, CA apkure.
Apgrūtinājumi:	Vērtētājam nav zināmi.
Vērtējuma pasūtītājs:	Liepājas valstspilsētas pašvaldības iestāde "Liepājas Nekustamā īpašuma pārvalde"
Vērtējuma mērķis:	Nekustamā īpašuma tirgus vērtības noteikšana iespējamai pārdošanai izsolē
Vērtības:	
Tirgus vērtība:	7 800,- EUR (septiņi tūkstoši astoņi simti euro)
Īpašuma apskates un novērtēšanas datums:	2024.gada 6.decembrī.
Piezīmes:	Aprēķinātā īpašuma tirgus vērtība ir spēkā pie nosacījuma, ka objekta atsavināšanai nepastāv juridiski vai cita rakstura šķēršļi un to var realizēt atklātā un konkurējoša nekustamo īpašumu tirgū.

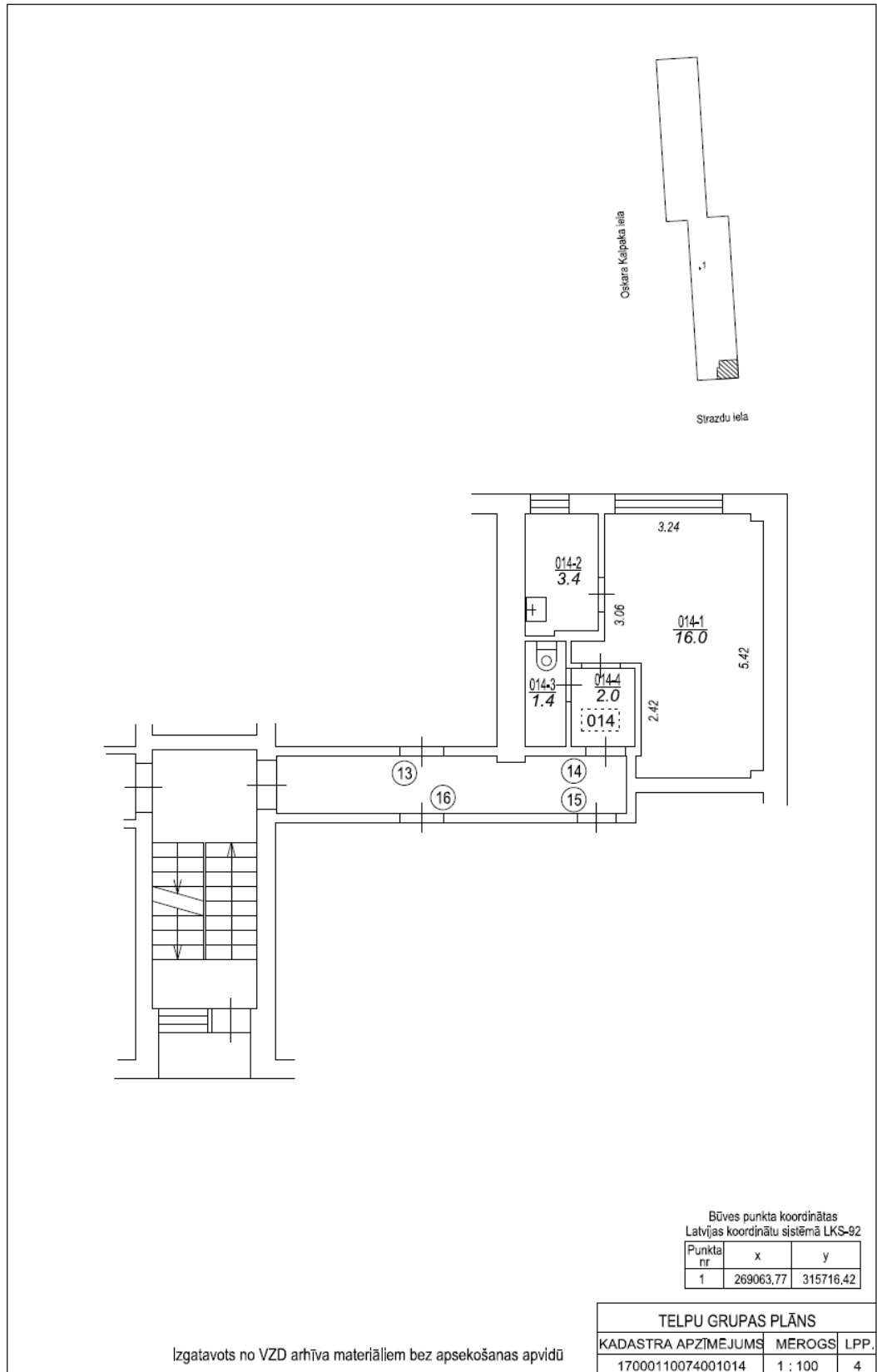
2. Novietnes plāns



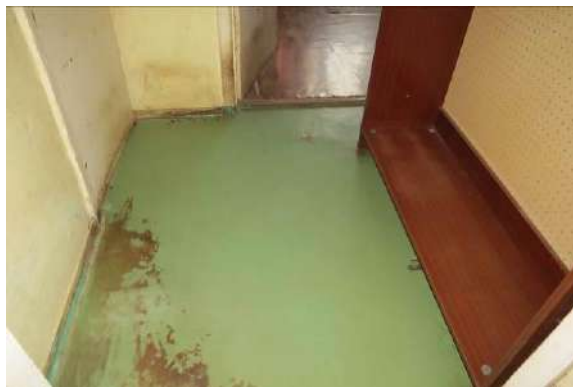
3. Situācijas plāns



4. Dzīvokļa plāns



5.Foto attēli





6. Vērtības definīcija

Ar tirgus vērtību tiek saprasts, atbilstoši Latvijas Standartam LVS 401:2013 p.2.1.11, aprēķināts lielums – vērtēšanas datumā noteikta naudas summa, par kādu īpašumam būtu jāpāriet no viena īpašnieka pie otra komerciāla darījuma rezultātā starp labprātīgu pārdevēju un labprātīgu pircēju pēc atbilstoša mārketinga; pie tam tiek pieņemts, ka katra no pusēm rīkojas kompetenti, ar aprēķinu un bez piespiedības.

Tirgus vērtība tiek pielīdzināta vērtēšanas datumā visiespējamākajai cenai tirgū, kas reāli var tikt saņemta. Tā ir augstākā no reāli iespējamās pārdevējam un zemākā no reāli iespējamās pircējam.

Vērtēšanas datums izsaka tirgus vērtības aprēķina piesaisti konkrētam datumam. Tā kā tirgus situācija var mainīties, aprēķinātā vērtība citā laika momentā var izrādīties kļūdaina vai neprecīza. Vērtējuma rezultāts parāda patieso tirgus stāvokli tieši vērtēšanas datumā, nevis pagātnē vai nākotnē.

Īpašuma apskate un novērtēšana tika veikta **2024.gada 6.decembrī**.

7. Pieņēmumi un ierobežojošie faktori

Šis vērtējuma ziņojums balstās uz sekojošiem pamat pieņēmumiem:

- Pasūtītāja iesniegtās inventarizācijas lietās un zemesgrāmatā fiksētās platības un apraksti ir pareizi;
- Īpašums var tikt pārdots un nepastāv nekādi apgrūtinājumi īpašuma tiesību maiņai;
- Bez novērtējuma atskaitē aprakstītajiem, nav citu faktoru, kas ietekmē īpašuma vērtību;
- Īpašums nav apķīlāts vai apgrūtināts ar jebkādiem citiem apgrūtinājumiem, izņemot, ja tie vērtējuma atskaitē ir uzrādīti;
- Īpašums tiks apsaimniekots saprātīgi, atbilstoši labākajam un efektīvākajam izmantošanas veidam;
- Īpašumam ir pieejamas tekstā minētās komunikācijas.

Ierobežojošie faktori:

- Vērtējuma saturs un rezultāti ir derīgi tikai uzrādītajam vērtēšanas mērķim;
- Vairums pieņēmumu un aprēķinu, kas lietoti atskaitē, attiecas tikai uz konkrēto novērtējumu un nav lietojami atrauti no konteksta;
- Īpašuma tehniskais stāvoklis tika apsekots vizuāli uz vietas, tas netika pārbaudīts ar speciālām inženiertehniskām metodēm;
- Nav paredzēta vērtētāja nepamatota atbildība par datu precizitāti attiecībā uz ziņām, plāniem, precizējumiem, izpētes materiāliem un citiem dokumentiem, kurus ir iesniedzis vērtējuma pasūtītājs;
- Vērtība ir noteikta tikai uz ziņojumā minēto vērtējuma datumu, mēs neuzņemamies atbildību par ekonomiskajiem, juridiskajiem un fiziskajiem faktoriem, kas notikuši pēc vērtēšanas datuma;
- Nekustamā īpašuma tirgus vērtība ir spēkā pie nosacījuma, ka īpašums nav apgrūtināts ar īrniekiem, nomniekiem un citiem šāda veida apgrūtinājumiem, ja vērtējumā nav atrunāts citādi;
- Vērtējuma ziņojuma teksts ir izmantojams tikai pilnā apjomā, bez rakstiskas autoru piekrišanas nevienam no ziņojuma daļām nedrīkst pavairot jebkāda veidā publiskai pieejamībai;
- Vērtējums ir veikts vadoties pēc Latvijas Valsts Standartiem LVS 401:2013 p.2.1.11 un vērtētāju profesionālās ētikas normām.

8. Atrašanās vieta

Novietojums pilsētā:	Dzīvoklis atrodas Ziemeļu priekšpilsētas rajonā, Oskara Kalpaka ielā, Oskara Kalpaka ielas un Strazdu ielas krustojumā.
Sabiedriskā transporta pieejamība, piekļūšanas iespējas:	Sabiedriskais transports kursē pa Oskara Kalpaka ielu
Zonējums:	Daudzstāvu dzīvojamās apbūves teritorija
Apkārtējā apbūve:	Objekts atrodas Liepājas pilsētas Ziemeļu priekšpilsētas daudzdzīvokļu dzīvojamo māju rajonā, Oskara Kalpaka ielā. Netālu no īpašuma atrodas pārtikas veikals, bērnu dārzs, skola, auto serviss. Pretējā ielas pusē izvietojas Ziemeļu kapi.

9. Ēkas īss apraksts

Projekta sērija:	-
Stāvu skaits ēkā:	4
Griestu augstums:	2,5 m
Koplietošanas telpu stāvoklis:	apmierinošs
Lifti:	-
Nodošanas ekspluatācijā gads:	-
Kapitālā remonta gads:	-
Tehniskais stāvoklis:	Apmierinošs
Komunikācijas, komunālā infrastruktūra, inženiertehniskais aprīkojums:	Dzīvoklim ir visas pilsētas komunikācijas – aukstais ūdens, kanalizācija, elektrība, gāze, CA apkure.

10. Dzīvokļa īss apraksts

Stāvs ēkā:		2		Virsmas					Stāvoklis
Telpu nosaukums	Telpu Nr. pēc plāna	Platība, m ²	Sienas	Griesti	Grīdas	Durvis	Logi		
Dzīvojamā istaba	Nr. 1	16,0	krāsojums	krāsojums	linolejs	koka stiklotās	koka stiklotie	apmierinošs	
Virtuve	Nr. 2	3,4	flīzes/krāsojums	krāsojums	linolejs	koka gludās	koka stiklotie	apmierinošs	
Tualete	Nr.3	1,4	krāsojums/flīzes	krāsojums	flīzes	koka gludās	-	apmierinošs	
Koridors	Nr.4	2,0	krāsojums	krāsojums	linolejs	koka pildīņu	-	apmierinošs	
Kopējā platība, m²:		22,8							

Iekārtas:

-sanitārās iekārtas – apmierinošā tehniskā stāvoklī

Inženierkomunikācijas:

- pieslēgums centrāliem elektroapgādes tīkliem;
- pieslēgums centrālās siltumapgādes tīkliem, čuguna tipa sildelementi;
- pieslēgums centrālajiem kanalizācijas un ūdensapgādes tīkliem;
- pieslēgums centrālajiem gāzes tīkliem;

Piezīme.

Kosmētiskā apdare iekštelpās pilnībā nolietojusies.

11. Labākā un efektīvākā izmantošanas veida analīze

Saskaņā ar šā ziņojuma mērķi labākais un efektīvākais izmantošanas veids ir definējams kā nekustamā īpašuma pielietojums, kurš vērtēšanas brīdī radīs lielāko ieguvumu īpašniekam (naudas vai ērtību ziņā).

Labākā un efektīvākā izmantošana tiek definēta kā vispiespējamākais īpašuma izmantošanas veids, kas ir reāli iespējams, saprātīgi pamatots, juridiski likumīgs, finansiāli realizējams, ka rezultātā novērtējamā īpašuma vērtība būs visaugstākā. (LVS 401:2013 p.2.1.11)

Esošais pielietojums var sakrist un var arī nesakrist ar labāko un efektīvāko izmantošanas veidu, kas ietvert sevī pāreju no esošā lietošanas veida uz nākamo, vairāk ienesīgo pielietojumu.

Labāko un efektīvāko lietošanas veidu var ierobežot atsevišķu darbību aizliegums.

Līdzsvarots un konsekvents pielietojums ir svarīgs apsvērums, nosakot labāko un efektīvāko izmantošanas veidu.

Labākais un efektīvākais izmantošanas veids dotajā situācijā ir **dzīvoklis**.

Nekustamā īpašuma esošais lietošanas veids **atbilst** labākajam un efektīvākajam izmantošanas veidam.

Nekustamais īpašums tiek vērtēts atbilstoši tā **esošajam** izmantošanas veidam.

12. Pozitīvie un negatīvie faktori, kas ietekmē īpašuma vērtību

Pozitīvie faktori, kas ietekmē nekustamā īpašuma vērtību:

- dzīvokļa atrašanās vieta;

Negatīvie faktori, kas ietekmē nekustamā īpašuma vērtību:

- kosmētiskā apdare dzīvoklim nolietojusies;

13. Tirgus analīze

Kopējā nekustamā īpašuma tirgus bilance Liepājā 2023. gada sākumā un 2024.gada nogalē vērtējama ar nelielu plus zīmi, kā arī vērojamas pazīmes, ka tirgus stabilizējas. Tirgus stabilizācijas rezultātā ir izveidojušās samērā noteiktas tirgus segmentu cenu robežas, ir mazinājies spekulatīvu darījumu skaits, pirkšanas – pārdošanas līgumu pamatā ir nosvērti, pārdomāti un objektīvi pieņemti lēmumi, kā dēļ īpašums tiek pārdots vai pirkt. Ir sastopama arī tāda cilvēku kategorija, kas savus nekustamos īpašumus nesteidz izlikt pārdošanā, tādējādi tiek gaidīta cenu paaugstināšanās. Šobrīd nekustamo īpašumu Liepājā iegādājas ne tikai vietējie iedzīvotāji, bet arī ārvalstnieki. Ņemot vērā pilsētas atrašanās vietu - Kurzemes rietumos, pie jūras un ezera - Liepājā ir attīstīta tūrisma industrija. Vasarās Liepāju apmeklē tūristi no dažādām valstīm, tas izskaidrojams ar atklātas jūras pieejamību.

Salīdzinot visus nekustamo īpašumu tirgus segmentus, tad jāsecina, ka Liepājā visvairāk darījumi notiek tieši ar dzīvokļu īpašumiem, jo dzīvokļiem ir viselastīgākās cenas. Renovētajās mājās ir vērojams cenu kāpums. Gada beigās pat bija novērojams atsevišķu dzīvokļu deficīts – labi dzīvokļi ar krāsns apkuri. Šobrīd vairs nav pieejami piedāvājumā esoši dzīvokļi zem tirgus vērtības. Gadījumā, ja tāds variants tiek piedāvāts, tad tas nekavējoties tiek nopirkts.

Dzīvokļu tirgus segmentā salīdzinot 2023.gada sākumu ar 2024.gada nogali ir vērojams, ka vienistabas dzīvokļu tirgus cenas ar apmierinošu apdari, kuri izvietoti piecstāvu ēkās (ar kopējo platību līdz 25,0 m²), ziemeļu priekšpilsētas rajonā ir nedaudz augušas, uz šodienu tās saglabājas robežās no EUR 6 000 – EUR 10 000. Šobrīd Liepājā dzīvokļu tirgus segmentā ir vērojams līdzsvarots pieprasījums un augsts piedāvājums.

Šeit noteicošais faktors, kas ietekmē dzīvokļa tirgus cenu ir dzīvokļa atrašanās vieta, stāvs ēkā, pieejamās inženierkomunikācijas un telpu labiekārtojums.

14. Vides, sociālo un pārvaldības, jeb ESG faktori.

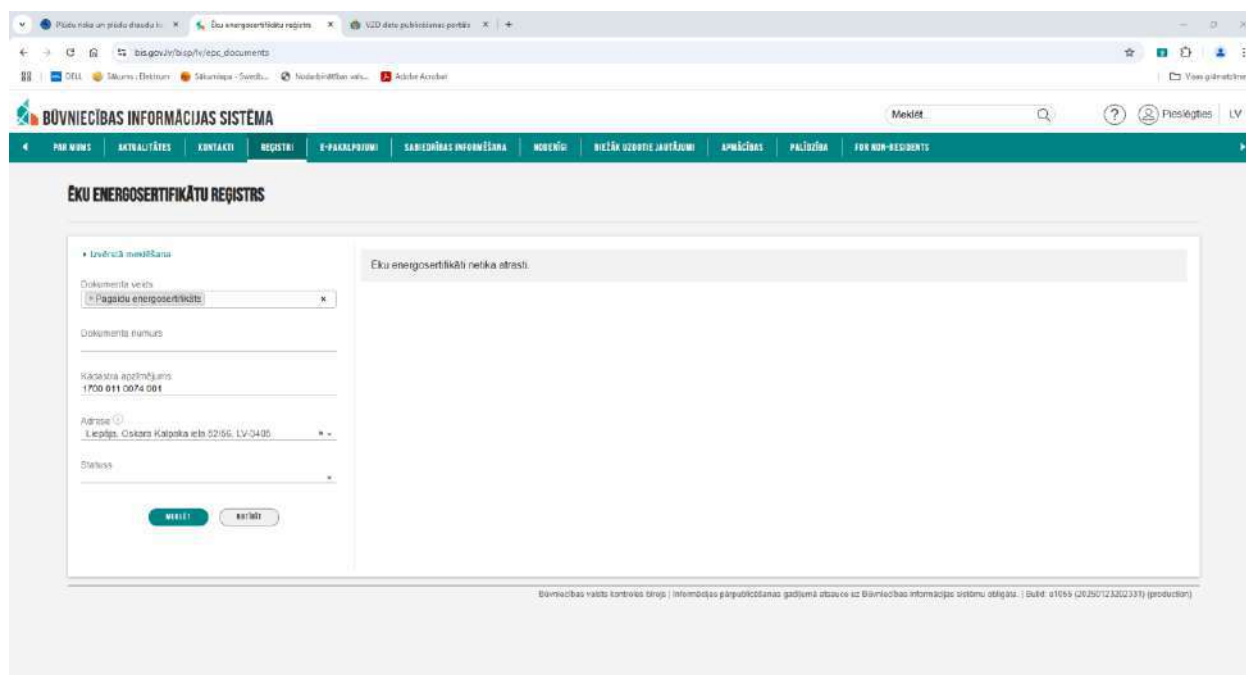
Vides aspekti ietver ar klimatu saistītus jautājumus, kā arī piesārņojumu, bioloģisko daudzveidību, enerģētiku, atkritumu un dabas resursu apsaimniekošanu.

Sociālie aspekti attiecas uz iekļaušanu un vienlīdzību, ekonomikas attīstību, veselības aprūpi, kopienas un darba attiecībām un cilvēktiesībām.

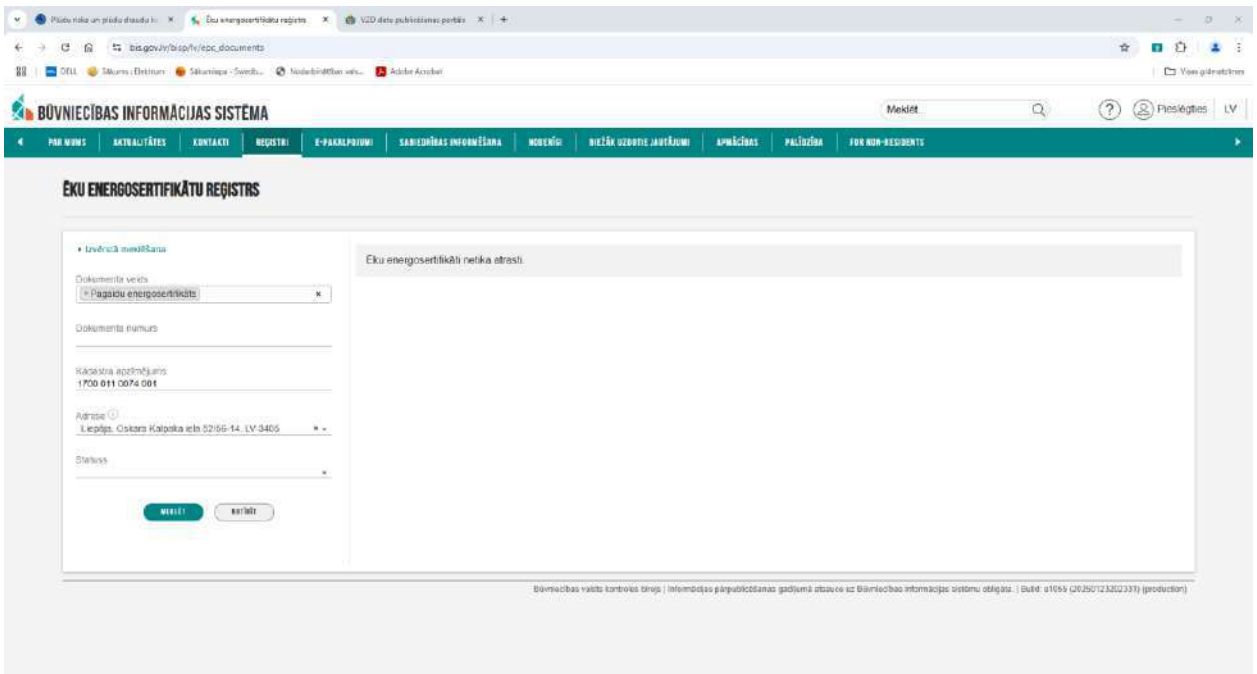
Pārvaldības aspekti ir nozīmīgi, lai nodrošinātu, ka uzņēmumi lēmumu pieņemšanas procesā ņem vērā vides un sociālos apsvērumus, piemēram, dažādību valdes sastāvā, neatkarīgu direktoru piesaisti, izpilddirektora samaksu, akcionāru tiesības, krāpšanas un korupcijas novēršanas noteikumus.

Gan sabiedrības, gan uzņēmumu vidū jautājumi, kas skar vidi, sociālo jomu un pārvaldību, ko bieži apzīmējam ar burtu salikumu ESG (no angļu val. - environmental, social and governance) kļūst aizvien aktuālāki. ESG ir vides, sociālo un pārvaldības standartu kopums, kuru integrācija uzņēmējdarbības modelī ir būtiska gan no dažādu risku pārvaldības, gan uzņēmuma vērtības un attīstības viedokļa. Ilgtspējīga izaugsme nenoliedzami sniedz ilgtermiņa ieguvumus un ir vērtīgu darbību kopums, uzņēmuma vērtību un labās gribas demonstrēšanai. ESG pieejas mērķis ir atbildīgi, iekļaujoši un ilgtspējīgi pārvaldīt uzņēmumu, radot pārmaiņas vides un sabiedrības labā, kļūstot par būtisku sastāvdaļu ikviena biznesa konkurētspējas un attīstības nodrošināšanā. Pēdējā desmitgadē klimata pārmaiņas, resursu trūkums, sociālā nevienlīdzība, diskriminācija, dažādas krīzes un konflikti spilgti ilustrē problēmas ar kurām saskaras mūsdienu sabiedrība. Lai mazinātu šīs negatīvās tendences, tiek sagaidīta aizvien aktīvāka dažādu sabiedrības daļu iesaiste, it īpaši finanšu institūciju un uzņēmumu, kas tiek uzlūkoti kā vieni no galvenajiem spēkiem, kas var veicināt šo problēmu risināšanu. Uzņēmumi var ne tikai mazināt paši savu radīto ietekmi, piemēram, uz klimatu, bet arī sniegt pozitīvu ieguldījumu sabiedrībā. Ar labas korporatīvās pārvaldības un ilgtspējas jēdzienu saprot ne tikai procesus, kas veicina uzņēmuma darbības efektivitāti un ilgtermiņa vērtības pieaugumu, bet arī uzņēmuma politiku iedzīvināšanu vides aizsardzības, sociālās atbildības un ilgtspējas jomās. Savukārt finanšu institūcijas to veicina caur investīcijām ilgtspējīgā uzņēmējdarbībā un inovācijās.

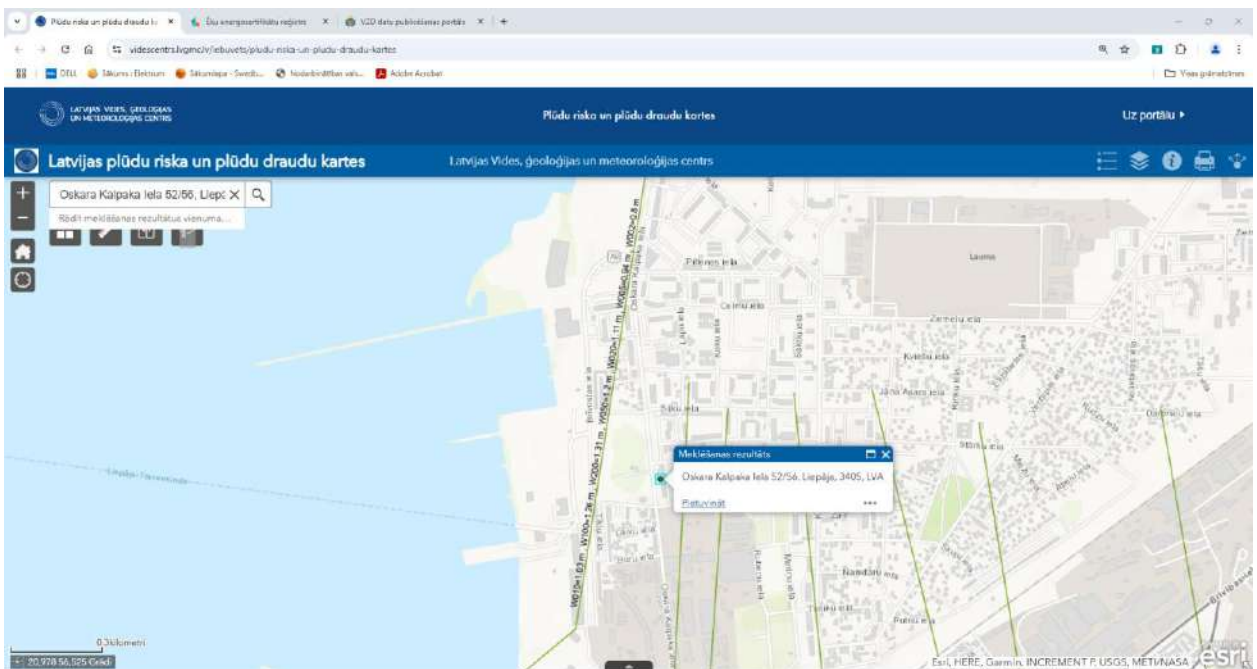
ESG faktori, kas galvenokārt attiecas uz nekustamo īpašumu ir ilgtspēja, energoefektivitāte un klimata ietekme.



Attiecībā uz vērtējamo objektu, dzīvojamai mājai Liepājā, Oskara Kalpaka ielā 52/56 (kadastra apzīmējums 1700 011 0074 001), Būvniecības informācijas sistēmā informācija par pagaidu energosertifikātu, esamību Būvniecības informācijas sistēmā netika atrasta.



Attiecībā uz vērtējamo objektu, dzīvoklim Nr.14 (telpu grupas kadastra apzīmējums 1700 011 0074 001014), Oskara Kalpaka ielā 52/56, Liepājā, informācija par energosertifikātu esamību Būvniecības informācijas sistēmā netika atrasta.



Plūdu riska scenāriji.

Plūdu risks nepastāv ne reizi desmit gados, ne reizi simts gados.

Krasta erozijas risks – vērtējamais īpašums atrodas ne tālu no jūras krasta līnijas un vērtēšanas dienā īpašumu neapdraud.

Karstuma viļņu risks – vērtējamā īpašumā ir iespējams uzstādīt kondicionierus, lai tas nebūtu pārrēdzams no publiskās ārtelpas, vai izstrādājot kopīgu mājas projektu.

Savvaļas ugunsgrēku risks – apvidū, kur atrodas vērtējamais īpašums, minētais riska faktors, nav attiecināms.

Vētras risks – atbilstoši klimatiskai laika joslai.

Īpaši smago nokrišņu risks - atbilstoši klimatiskai laika joslai.

15. Novērtēšanas pieejas

Nekustamo īpašumu vērtēšanā pamatā tiek izmantotas trīs pieejas:

- Ienākumu pieeja .
- Tirgus jeb salīdzināmo darījumu pieeja .
- Izmaksu pieeja .

Šajā gadījumā nekustamā īpašuma vērtības noteikšanai tiek izmantota **tirgus jeb salīdzināmo darījumu pieeju**.

16. Salīdzināmo darījumu pieeja

Salīdzināmo darījumu pieeja.

Ar tirgus (salīdzināmo darījumu) pieeju tiek iegūts vērtības indikators, kuras pamatā ir vērtējamā aktīva un līdzīgu vai identisku aktīvu, par kuru cenām ir pieejama informācija, salīdzinājums.

Šīs pieejas pirmais solis ir darījumu ar identiskiem vai līdzīgiem aktīviem, kas nesen ir notikuši tirgū, cenu izvērtēšana. Ja pēdējā laikā ir notikuši tikai daži darījumi, var būt lietderīgi izvērtēt identisku vai līdzīgu aktīvu, kas ir paredzēti vai tiek piedāvāti pārdošanai, cenas ar noteikumu, ka šī informācija ir pilnīgi precīza un tiek kritiski analizēta. Lai salīdzinātu vērtējamo objektu ar citu tirgū nesen pārdotu vai vērtēšanas datumā tirgū pieejamu ar nekustamo īpašumu saistīto tiesību pārdevumu vai piedāvājumu cenām, tiek izraudzītas piemērotas salīdzināšanas vienības. Salīdzināšanas vienības, kuras parasti izmanto pārdevumu cenu analizē, ir aprēķinātā viena ēkas platības kvadrātmetra cena.

Tirgus vērtību nosaka zemākā cena, par kuru būtu iespējams iegādāties labāko alternatīvu, kas var būt līdzīga vai identiska konkrētajai precei vai pakalpojumam. Lai aprēķinātu vērtējamā objekta tirgus vērtību, konkrētā īpašuma raksturojošos parametrus salīdzina ar līdzīgiem, pēc kvalitātes un izmantošanas veida, objektu parametriem, veicot salīdzināmo objektu cenu korekcijas, atbilstoši konstatētajām cenu ietekmējošām parametru atšķirībām. Korekcijas faktori un to lielums parasti balstās uz konkrētā nekustamā īpašuma segmenta ilgtermiņa tirgus izpēti un tirgus vērtību ietekmējošo faktoru izpēti. Būtiskākie aprēķini gaitā pielietotie faktori – īpašuma tiesību, darījuma (pārdošanas) nosacījumu, finansēšanas nosacījumu, tirgus (darījuma laika) apstākļu faktors, atrašanās vietas, objekta fiziskā raksturojuma (platība, tehniskā stāvokļa, kvalitātes, labiekārtoības, inženierkomunikāciju un citi) faktors, izmantošanas veida un ekonomiskie faktori (nomas līgumi, izmantošanas ierobežojumi, specifiski nodokļi un nodevas. Vērtētajam jāievēro šāda tirgus visi būtiskie faktori un jāizvērtē konkurējošo darījumu vai piedāvājumu ietekme un to atbilstība tirgus vērtības definīcijai. Ziņas par darījumiem, kuri ievērojami atšķiras no vidējā tirgus datiem tiek vai nu atmetas vai ievērtētas ar būtiskāku korekcijas soli.

Salīdzināmo darījumu pieejas aprēķinu gaita tiek veikta sekojošā secībā:

- nekustamā īpašuma tirgus segmentācija un vērtējamam objektam atbilstošā segmenta vispārējā analīze,
- salīdzināmo objektu (darījuma un piedāvājuma) atlase un parametru analīze,
- salīdzināmo objektu salīdzināšanas vienības izvēle,
- vērtējamā objekta un salīdzināmo objektu salīdzināšana – vērtības ietekmējošo faktoru izvēle un korekcijas lieluma izvēle, cenu korekcijas veikšana,

salīdzināmās vienības vērtības noteikšana un objekta tirgus vērtības aprēķins.

17. Salīdzināmo objektu īss apraksts

Salīdzināmais objekts Nr. 1

Adrese:	Liepāja, Oskara Kalpaka iela
Kopējā platība, m²:	24,1
Novietojums ēkā:	4/3
Tehniskais stāvoklis:	apmierinošs
Pārdošanas datums:	2024.08.
Cena, EUR:	10 500
Piezīmes:	Vienistabas dzīvoklis ar apmierinošu kosmētisko apdari.

Salīdzināmais objekts Nr. 2

Adrese:	Liepāja, Oskara Kalpaka iela
Kopējā platība, m²:	29,2
Novietojums ēkā:	4/2
Tehniskais stāvoklis:	apmierinošs
Pārdošanas datums:	2024.03.
Cena, EUR:	9 500
Piezīmes:	Divistabu dzīvoklis ar apmierinošu kosmētisko apdari.

Salīdzināmais objekts Nr. 3

Adrese:	Liepāja, Oskara Kalpaka iela
Kopējā platība, m²:	13,3
Novietojums ēkā:	4/2
Tehniskais stāvoklis:	apmierinošu
Pārdošanas datums:	2024.08.
Cena, EUR:	4 700
Piezīmes:	Vienistabas dzīvoklis ar apmierinošu kosmētisko apdari.

18. Aprēķins ar salīdzināmo darījumu pieeju

	Novērtējamais īpašums	1			2			3		
Projekta sērija	0	0			0			0		
Cena, EUR	---	10150			9500			4700		
Platība, m2	22.8	24.1			29.2			13.3		
Cena par m2, EUR	---	421.16			325.34			353.38		
Vērtības koriģēšana:	Raksturojums	Raksturojums	%	EUR	Raksturojums	%	EUR	Raksturojums	%	EUR
Pārdošanas laiks	---	2024.08.	0%	0	2024.03.	0%	0	2024.08.	0%	0
Koriģējamā vērtība:	---	421.16			325.34			353.38		
Novietojums pilsētas daļā	---	Atbilst	0%	0	Atbilst	0%	0	Atbilst	0%	0
Novietojums pilsētas kvartālā	---	Atbilst	0%	0	Atbilst	0%	0	Atbilst	0%	0
Novietojums ēkā	---	Atbilst	0%	0	Atbilst	0%	0	Atbilst	0%	0
Pieklūšanas iespējas, auto novietošanas iespējas	---	Atbilst	0%	0	Atbilst	0%	0	Atbilst	0%	0
Platība	---	Atbilst	0%	0	Nedaudz lielāks	3%	9.76	Nedaudz mazāks	-5%	-17.67
Projekta kvalitāte, dzīvokļa plānojums	---	Atbilst	0%	0	Atbilst	0%	0	Nedaudz sliktāks	5%	17.67
Ēkas tehniskais stāvoklis	---	Atbilst	0%	0	Atbilst	0%	0	Atbilst	0%	0
Koplietošanas telpu tehniskais stāvoklis	---	Atbilst	0%	0	Atbilst	0%	0	Atbilst	0%	0
Dzīvokļa inženierkomunikāciju tehniskais stāvoklis	---	Atbilst	0%	0	Atbilst	0%	0	Atbilst	0%	0
Dzīvokļa tehniskais stāvoklis	---	Labāks	-10%	-42.12	Nedaudz labāks	-5%	-16.27	Atbilst	0%	0
Balkoni un lodžijas		Nedaudz labāks	-5%	-21.06	Atbilst	0%	0	Atbilst	0%	0
Kopējā korekcija par m2, EUR		357.98			318.83			353.38		
Nekustamā īpašuma noteiktā vērtība par m2, EUR	343.4									
Nekustamā īpašuma noteiktā vērtība noapaļota, EUR	7800									

19. Iegūtā vērtība

Vērtības noteikšanā tika izmantota **salīdzināmo darījumu pieeja**:

Pēc **salīdzināmo darījumu pieejas** noteiktā vērtība:

7 800,- EUR
(septiņi tūkstoši astoņi simti euro)

Vērtībai, kura noteikta ar **salīdzināmo darījumu pieejas**, tiek piešķirts **100 %** svaru koeficients

Nekustamā īpašuma tirgus vērtība ir:

7 800,- EUR
(septiņi tūkstoši astoņi simti euro)

Sertificēts vērtētājs: _____
(Rihards Dzenis, LĪVA profesionālās kvalifikācijas sertifikāts Nr. 69)

20. Neatkarības apliecinājums

Ar šo apliecinu:

Ka pilnīgā saskaņā ar manām zināšanām un pārlicību šeit izvirzītie apgalvojumi ir patiesi, un informācija, uz kuru balstās šai ziņojumā iekļautie viedokļi, ir adekvāta, ņemot vērā ierobežojumus, kuri šajā ziņojumā ir minēti.

Ka ne mana nodarbošanās, ne atlīdzība par šī novērtējuma ziņojuma izstrādi, nav atkarīga no vērtībām, kuras ziņojumā tiek uzrādītas.

Ka šis ziņojums ir izstrādāts saskaņā ar profesionālo neatkarīgo vērtētāju ētikas un standartu principiem.

Ka man nav ne tieša, ne netieša, pašreizēja vai nākotnē paredzama personīga interese par šo īpašumu, ne arī iespēja gūt labumu no šādi novērtēta īpašuma pārdošanas.

Ka novērtējuma ziņojums izstrādāts atbilstoši Latvijas Vērtētāju Asociācijas apstiprinātiem īpašumu vērtētāju profesionālās prakses standartiem.

Ka es personīgi esmu pārbaudījis novērtēto īpašumu, kā arī veicis novērtējuma ziņojumā izmantoto salīdzināmo datu pārbaudi.

Ka neviens cits kā zemāk parakstījusies persona un tā asistents ir sagatavojusi analīzi, secinājumus un viedokli par nekustamā īpašuma vērtībām, kuras šeit pieminētas

Ka neviena no šī ziņojuma daļām nav publicējama ar reklāmas, sabiedrisko attiecību, informatīvo ziņu, pārdošanas mediju vai citu sabiedriskās saziņas līdzekļu starpniecību bez iepriekšēja rakstiska veikta šā ziņojuma autora, novērtētāja apstiprinājuma.

2024.gada 6.decembrī.

(Rihards Dzenis, Sertificēts vērtētājs LĪVA profesionālās kvalifikācijas sertifikāts Nr. 69)

21. Iesniegtie dokumenti un pielikumi

Iesniegtie dokumenti:

- Zemesgrāmatas apliecības kopija īpašumam **Liepājā, Oskara Kalpaka ielā 52/56, dz. 14**
- Tehniskās inventarizācijas lietas kopija īpašumam **Liepājā, Oskara Kalpaka ielā 52/56, dz. 14**

Pielikumos iekļautie dokumenti:

- Zemesgrāmatas apliecības kopija īpašumam **Liepājā, Oskara Kalpaka ielā 52/56, dz. 14**
- Tehniskās inventarizācijas lietas kopija īpašumam **Liepājā, Oskara Kalpaka ielā 52/56, dz. 14**
- Riharda Dzeņa LĪVA profesionālās kvalifikācijas sertifikāta Nr. 69 kopija
- Riharda Dzeņa civiltiesiskās apdrošināšanas polises kopija

Nodalījuma noraksts

Kurzemes rajona tiesa

Liepājas pilsētas zemesgrāmatas nodalījums Nr. 2016 - 14

Kadastra numurs: 17009034280

Oskara Kalpaka iela 52/56 - 14, Liepāja

<i>I daļas 1.iedaļa Nekustams īpašums, servitūti un reālnastas, pievienotie zemes gabali</i>	Domājamā daļa	Platība, lielums
1.1. Dzīvoklis Nr. 14.		22.8 m ²
1.2. Kopīpašuma domājamā daļa no būves (kadastra apzīmējums 17000110074001).	228/30582	
1.3. Kopīpašuma domājamā daļa no zemes (kadastra apzīmējums 17000110074). <i>Zum. Nr. 300005713647, lēmums 14.10.2022., tiesnese Anželika Drekslere</i>	228/30582	
<i>II daļas 1.iedaļa Nekustama īpašuma īpašnieks, īpašumtiesību pamats</i>	Domājamā daļa	Summa
1.1. Īpašnieks: Liepājas valstspilsētas pašvaldība, reģistrācijas numurs 40900016437.	1	
1.2. Pamats: 2012.gada 11.jūlija dzīvojamo māju privatizācijas komisijas lēmums Nr. 275. <i>Zum. Nr. 300005713647, lēmums 14.10.2022., tiesnese Anželika Drekslere</i>		

Citu ierakstu daļās un iedaļās nav.

Informācija par apgrūtinājumiem, kas attiecas uz īpaši aizsargājamām dabas teritorijām vai mikroliegumiem – pieejama dabas datu pārvaldības sistēmā OZOLS <https://ozols.gov.lv/pub>

Informācijas prasītājs: Sandra Dzelze (e-lug). Pieprasījums izdarīts 19.11.2024 09:58:45.

Piezīme. Saskaņā ar Eiropas Parlamenta un Padomes 2016.gada 27.apriļa Regulu Nr.2016/679 par fizisku personu aizsardzību attiecībā uz personas datu apstrādi un šādu datu brīvu apriti un ar ko atceļ Direktīvu 95/46/EK (Vispārīgā datu aizsardzības regula) katrs informācijas pieprasījums no datubāzes tiek reģistrēts.

VALSTS ZEMES DIENESTS

**TELPU GRUPAS KADASTRĀLĀS
UZMĒRĪŠANAS LIETA**

Telpu grupas kadastra apzīmējums:.....17000110074001014
Nosaukums:.....Dzīvoklis
Adrese:.....Oskara Kalpaka iela 52/56 - 14, Liepāja
Kadastrālās uzmērīšanas datums:.....23.05.1998

Izdruckas ID: 390002614340	Izdruckas datums: 22.09.2022	1 no 3
----------------------------	------------------------------	--------

Skaidrojumi:

Nav – Kadastra informācijas sistēmā dati nav reģistrēti; Nereģistrē – atbilstoši normatīvajiem aktiem dati netiek reģistrēti

Telpu grupas kadastrālās uzmērīšanas lieta

1. Kadastra objekta identifikators

1.1. Telpu grupas kadastra apzīmējums:.....17000110074001014

1.2. Nekustamā īpašuma kadastra numurs:.....Nav

10. Būves pamatdati

10.1. Būves kadastra apzīmējums:.....17000110074001

10.1.1. Adrese:.....Oskara Kalpaka iela 52/56, Liepāja

10.1.2. Nosaukums:.....Dzīvojamā māja

10.1.3. Galvenais lietošanas veids:.....1122 - Triju vai vairāku dzīvokļu mājas

10.1.4. Kopējā platība (m²):.....3511.8

10.1.5. Apbūves laukums (m²):.....1113.1

10.1.6. Virszemes stāvu skaits:.....4

10.1.7. Pazemes stāvu skaits:.....0

10.1.8. Telpu grupu skaits:.....107

10.1.9. Eksploatācijā pieņemšanas gads(-i):.....2018, 2019

10.1.10. Eksploatācijas uzsākšanas gads:.....1966

10.1.11. Nolietojums (%):.....30

10.1.12. Nolietojuma aprēķina datums:.....16.03.2021

10.1.13. Kadastrālās uzmērīšanas datums:.....24.05.2022

10.1.14. Būve ir pirmsreģistrēta:.....Nē

10.1.15. Veicot kadastrālo uzmērīšanu, būve apvidū nav konstatēta:.....Nē

10.1.16. Būve atrodas vai daļēji atrodas uz zemes vienības ar kadastra apzīmējumu:.....

17000110074

10.1.17. Funkcionāli saistīto ēku kadastra apzīmējumi:.....Nav

11. Būves tips

11.1. Būves kadastra apzīmējums:.....17000110074001

Tipa kods	Tipa nosaukums
11220103	Daudzdzīvokļu 3-5 stāvu mājas

12. Būves konstruktīvie elementi

12.1. Būves ar kadastra apzīmējumu 17000110074001 konstruktīvie elementi:

Nosaukums	Konstrukcijas veids	Materiāls	Eksploatācijā pieņemšanas gads(-i)	Eksploatācijas uzsākšanas gads	Nolietojums (%)
Pamati	Monolītais betons (lentveida)	Monolītais betons	Nav	1966	30
Ārsienas un karkasi	Kieģeļu mūris (1,5 līdz 2,5 ķieģeļu biezumā)	Silikātķieģeļi	Nav	1966	30
Pārsegumi	Dzelzsbetona paneli	Dzelzsbetona paneli	Nav	1966	30
Jumts (nesošā konstrukcija)	Koka konstrukcijas	Koka spāres	Nav	1966	30
Jumts (segums)	Azbestcements loksnes	Azbestcements loksnes	Nav	1966	30

13. Būves apjoma rādītāji

13.1. Būves ar kadastra apzīmējumu 17000110074001 apjoma rādītāji:

Apjoma rādītāja veids	Apjoma rādītāja nosaukums	Apjoms un mērvienība	Tipa/ elementa kods	Tipa/ elementa nosaukums
Apbūves laukums	Nav	1113.1 apbūves laukuma kv.m.	Nav	Nav
Kopējā platība	Nav	3511.8 kv.m.	Nav	Nav
Būvtilpums	Nav	12466 kub.m.	Nav	Nav

14. Kopējās platības sadalījums pa platību veidiem

14.1. Telpu grupa ar kadastra apzīmējumu.....17000110074001014

Izdrukas ID: 390002614340	Izdrukas datums: 22.09.2022	2 no 3
---------------------------	-----------------------------	--------

Skaidrojumi:

Nav – Kadastra informācijas sistēmā dati nav reģistrēti; Neregistrē – atbilstoši normatīvajiem aktiem dati netiek reģistrēti

14.1.1. Kopējā platība (m ²).....	22.8
14.1.1.1. Lietderīgā platība (m ²).....	Nav
14.1.1.1.1. Dzīvokļu kopējā platība (m ²).....	Nav
14.1.1.1.1.1. Dzīvokļu platība (m ²).....	22.8
14.1.1.1.1.1.1. Dzīvojamā platība (m ²).....	16
14.1.1.1.1.1.2. Dzīvokļu palīgtelpu platība (m ²).....	6.8
14.1.1.1.1.2. Dzīvokļu ārtelpu platība (m ²).....	0
14.1.1.1.2. Nedzīvojamo telpu platība (m ²).....	0
14.1.1.1.2.1. Nedzīvojamo iekštelpu platība (m ²).....	0
14.1.1.1.2.2. Nedzīvojamo ārtelpu platība (m ²).....	0
14.1.1.2. Koplietošanas palīgtelpu platība (m ²).....	0
14.1.1.2.1. Koplietošanas iekštelpu platība (m ²).....	0
14.1.1.2.2. Koplietošanas ārtelpu platība (m ²).....	0

16. Telpu grupas pamatdati

16.1. Telpu grupas kadastra apzīmējums:.....	17000110074001014
16.1.1. Adrese:.....	Oskara Kalpaka iela 52/56 - 14, Liepāja
16.1.2. Nosaukums:.....	Dzīvoklis
16.1.3. Lietošanas veids:.....	1122 - Triju vai vairāku dzīvokļu mājas dzīvojamo telpu grupa
16.1.4. Stāvs (stāvi), kurā atrodas telpu grupa:.....	2
16.1.5. Telpu skaits:.....	4
16.1.6. Kopējā platība (m ²):.....	22.8
16.1.7. Kadastrālās uzmērīšanas datums:.....	23.05.1998
16.1.8. Eksploatācijā pieņemšanas gads(-i):.....	Nav
16.1.9. Telpu grupa ietilpst dzīvokļa īpašumā ar kadastra numuru:.....	Nav
16.1.10. Telpu grupa ietilpst būvē ar kadastra apzīmējumu:.....	17000110074001
16.1.11. Būve atrodas vai daļēji atrodas uz zemes vienības ar kadastra apzīmējumu:.....	17000110074

17. Telpu grupas kopējās platības sadalījums pa telpu veidiem un telpu raksturojošie rādītāji

17.1. Telpu grupas kadastra apzīmējums:.....	17000110074001014
--	-------------------

Numurs	Nosaukums	Veids	Stāvs	Augstums (m)	Mazākais augstums (m)	Lielākais augstums (m)	Platība (m ²)	Eksploatācijā pieņemšanas gads(-i)
1	Dzīvojamā istaba	1 - Dzīvojamā telpa	2	2.5	2.5	2.5	16	Nav
2	Virtuve	2 - Dzīvokļa palīgtelpa	2	2.5	2.5	2.5	3.4	Nav
3	Tualete	2 - Dzīvokļa palīgtelpa	2	2.5	2.5	2.5	1.4	Nav
4	Koridors	2 - Dzīvokļa palīgtelpa	2	2.5	2.5	2.5	2	Nav

18. Labiekārtojumi

18.1. Telpu grupas kadastra apzīmējums:.....	17000110074001014
--	-------------------

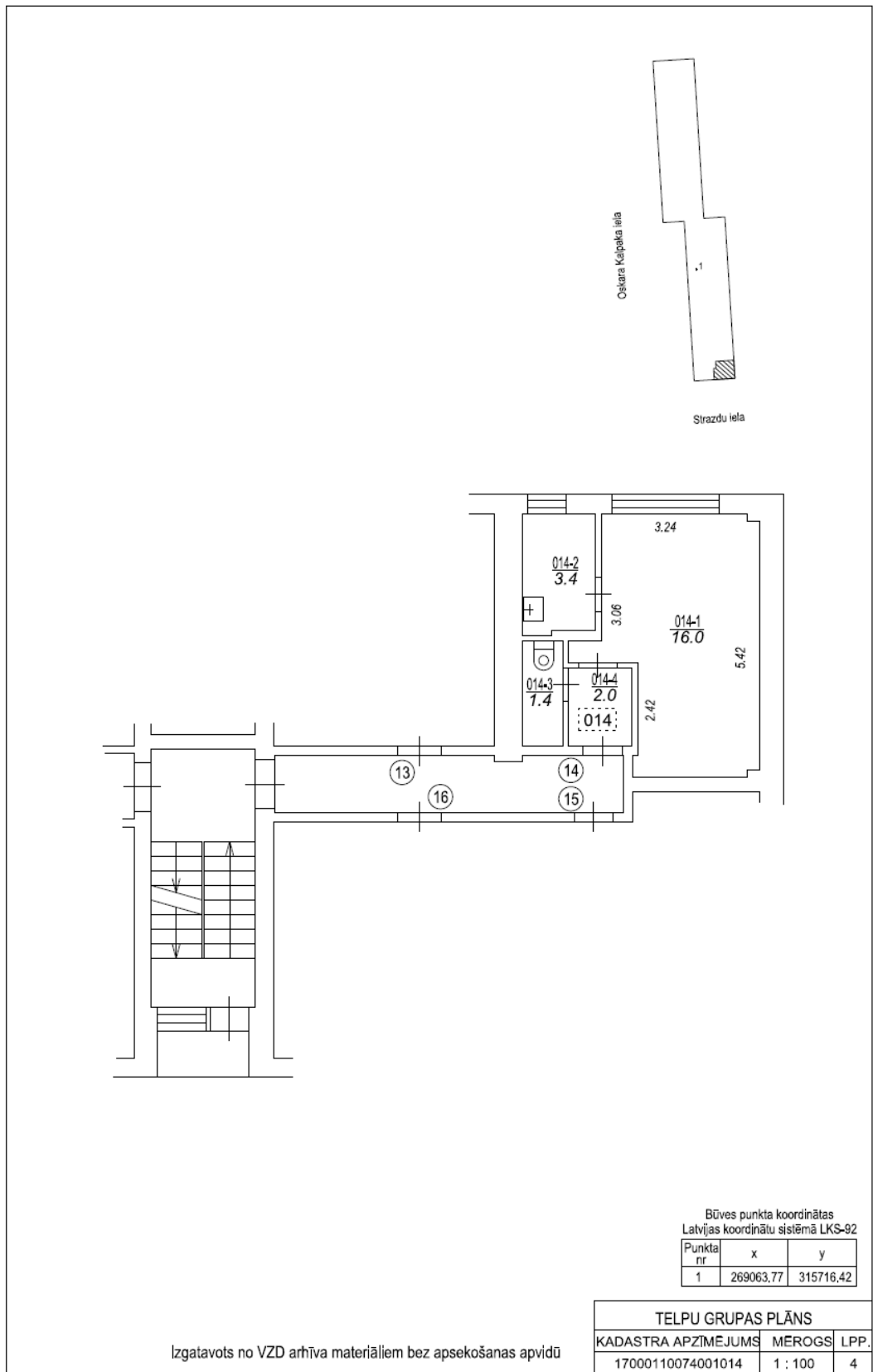
Reģistrētie labiekārtojumi	Noteikšanas veids (ja ir)	Apjoms (ja ir)
Apkure. Centralizētā	Dokuments	
Atukstā ūdens apgāde. Centralizētā	Dokuments	
Citi, iepriekš neklasificēti, labiekārtojumi. Pods / pusuārs / bidē	Dokuments	
Citi, iepriekš neklasificēti, labiekārtojumi. Vanna / duša	Dokuments	
Elektroapgāde. Centralizētā	Dokuments	
Gāzes apgāde. Centralizētā	Dokuments	
Kanalizācija. Centralizētā	Dokuments	
Karstā ūdens apgāde. Individuālā	Dokuments	
Vēdināšana. Dabiskā	Dokuments	

18.1.1. Labiekārtojumu datums:.....	22.09.2022
-------------------------------------	------------

Izdrukas ID: 390002614340	Izdrukas datums: 22.09.2022	3 no 3
---------------------------	-----------------------------	--------

Skaidrojumi:

Nav – Kadastra informācijas sistēmā dati nav reģistrēti; Neregistrē – atbilstoši normatīvajiem aktiem dati netiek reģistrēti





LĪVA VĒRTĒTĀJU SERTIFIKĀCIJAS BIROJS

**ĪPAŠUMU VĒRTĒTĀJA
PROFESIONĀLĀS KVALIFIKĀCIJAS SERTIFIKĀTS**

NR. **69**

Richard Dzenis

vārds, uzvārds

personas kods

Nekustamā īpašuma vērtēšana

sertificējama darbība

Darbība sertificēta no
2002. gada 13. decembra

datums

Sertifikāts piešķirts
2020. gada 14. decembrī

datums

Sertifikāts derīgs līdz
2025. gada 13. decembrim

datums



Dainis Junsts

LĪVA Vērtētāju
sertifikācijas biroja
direktors