

Nekustamā īpašuma – zemes gabala

Valmieras novada

Valmieras pagastā, „Līgotnes – 1 29”



novērtējums

Novērtējuma pasūtītājs: Valmieras novada pašvaldība

Novērtējuma datums: 2024. gada 19. jūnijs

Valmieras novada pašvaldībai

Rīgā,

Dokumenta datums ir tā elektroniskās parakstīšanas datums

Par nekustamā īpašuma – zemes gabala

Valmieras novada Valmieras pagastā, „Līgotnes – 1 29”, novērtēšanu.

Saskaņā ar Jūsu pasūtījumu, SIA “Vindeks” speciālisti ir veikuši nekustamā īpašuma (turpmāk tekstā Objekts), novērtēšanu.

Vērtējamā īpašuma identifikācijas pazīmes:

Kadastra nr.:	9690 007 0127	Valmieras pagasta ZG nodalījums:	100000704978
---------------	---------------	----------------------------------	--------------

Īpašumtiesības:

Īpašnieks:	Valmieras novada pašvaldība
------------	-----------------------------

Zemes raksturojums:

Zemes gabals ar kad.apz. 9690 007 0178			
Platība, m ² :	1 239	Forma:	Tuva taisnstūrim.

Apgrūtinājumi, aizliegumi, kļūlas tiesības:

Nav zināmi

Īpašuma apskates un novērtēšanas apstākļi:

Apskates un vērtēšanas datums:	19.06.2024.	Vērtējuma sagatavošanas datums:	Tā elektroniskās parakstīšanas datums.
Īpašumu apskatītāja:	Ilze Grīnliņa	Vērtētāja tel.nr.	29490122
Apskates apstākļi:	Objekts tika apskatīts bez ierobežojumiem.		

Vērtējuma uzdevums un mērķis:

Noteikt Objekta tirgus vērtību tā apskates brīdī – 2024. gada 19. jūnijā, ņemot vērā situāciju nekustamo īpašumu tirgū šajā datumā. Vērtējums paredzēts, lai noteiktu īpašuma iespējamo pārdošanas sākumcenu.

Vērtēšanas pieejas, pielietotie standarti:

Vērtējumā izmantota tirgus (salīdzināmo darījumu) pieeja. Vērtējums ir veikts saskaņā ar Latvijas Īpašuma vērtēšanas standartiem LVS 401:2013.

Slēdziens:

Pamatojoties uz tālāk sekojošā vērtēšanas atskaitē ietverto informāciju, ir noteikta īpašuma:

tirgus vērtība, kas 2024. gada 19. jūnijā ir **5 200 EUR** (pieci tūkstoši divi simti eiro).

Noteiktā vērtība ir piemērojama tikai tajā gadījumā, ja tiek atsavinātas pilnas īpašumtiesības uz vērtējamo Objektu un tam nav citu apgrūtinājumu, izņemot tos, kas minēti šajā vērtēšanas atskaitē.

Ar cieņu:

SIA “Vindeks” valdes loceklis,
sertificēts nekustamo īpašumu vērtētājs
Pateicamies par sadarbību! 29235485; info@vindeks.lv

Arvīds Badūns
(personiskais paraksts*)

**ŠIS DOKUMENTS IR ELEKTRONISKI PARAKSTĪTS AR
DROŠU ELEKTRONISKO PARAKSTU UN SATUR LAIKA ZĪMOGU**

SATURA RĀDĪTĀJS

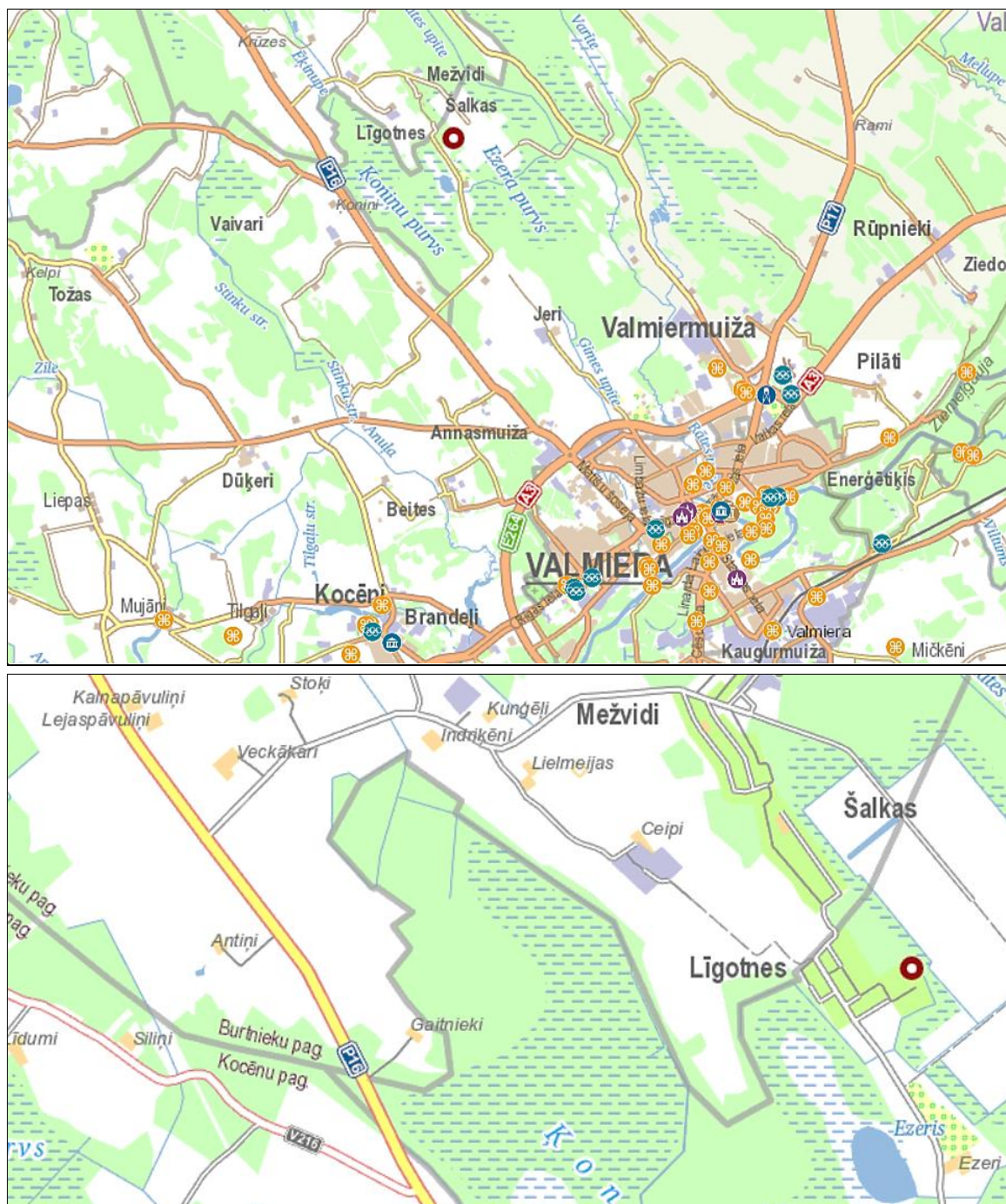
1. ĪPAŠUMA RAKSTUROJUMS	4
1.1. VĒRTĒJAMĀ OBJEKTA ĢEOGRĀFISKAIS NOVĪETOJUMS	4
1.2. OBJEKTA ATRAŠANĀS VIETA	4
1.3. ZEMES GABALA RAKSTUROJUMS	5
1.4. ZEMES GABALA PLĀNOTĀ (ATĻAUTĀ) IZMANTOŠANA	5
1.5. VĒRTĒJAMĀ OBJEKTA FOTOATTĒLI	6
2. ĪPAŠUMA VĒRTĒJUMS	7
2.1. VĒRTĒŠANAS BĀZE UN PIEEJU IZVĒLE.....	7
2.2. LABĀKAIS IZMANTOŠANAS VEIDS.....	7
3. TIRGUS VĒRTĪBAS APRĒĶINS	8
3.1. TIRGUS SITUĀCIJAS ANALĪZE	8
3.2. CĪTI FAKTORI, KAS IETEKMĒ OBJEKTA TIRGUS VĒRTĪBU	8
3.3. VĒRTĒJUMĀ IZMANTOTIE PIENĒMUMI.....	8
3.4. OBJEKTA TIRGUS VĒRTĪBAS NOTEIKŠANA.....	8
3.5. APRĒĶINU REZULTĀTU IZLĪDZINĀŠANA	10
4. SLĒDZIENS.....	11
5. PIENĒMUMI UN IEROBEŽOJOŠIE FAKTORI	12
6. VĒRTĒTĀJU NEATKARĪBAS APLIECINĀJUMS.....	13

PIELIKUMI

1. pielikums	Zemesgrāmatas nodalījuma noraksts	- 1 lapa;
2. pielikums	Informatīvās izdrukas no Kadastra informācijas sistēmas teksta datiem	- 2 lapas;
3. pielikums	Zemes robežu un situācijas plāni, robežu ierādīšanas akts	- 6 lapas;
4. pielikums	Profesionālo kvalifikāciju apliecināšanu dokumentu kopijas	- 2 lapas.

1. ĪPAŠUMA RAKSTUROJUMS

1.1. VĒRTĒJAMĀ OBJEKTA ĢEOGRĀFISKAIS NOVĪETOJUMS



1.2. OBJEKTA ATRAŠANĀS VIETA

Vērtējamais zemes gabals atrodas Valmieras novada Valmieras pagastā, D/S „Līgotnes 1” teritorijā, kas izvietota aptuveni 3,5 km attālumā no autoceļa P16 Valmiera - Matīši - Mazsalaca, aptuveni 9,5 km attālumā no Valmieras pilsētas centra. Apkārtējo apbūvi veido dārza mājiņas, siltumnīcas, terases, dažas individuālās dzīvojamās mājas. Apkārtnes reljefs līdzens, piekļūšanai pie īpašuma izmantojamais ceļš aptuveni 3,5 km posmā ar grants segumu apmierinošā stāvoklī. Īpašuma atrašanās vieta kopumā vērtējama kā apmierinoša.

1.3. ZEMES GABALA RAKSTUROJUMS

Vērtējamā Objekta sastāvā ietilpstošā zemes gabala platība un sastāvs atbilstoši VZD Kadastram un zemes robežu plānam parādīts sekojošajā tabulā.

Zemes gabals	Zemes vienības kad.apz.	Kop-platība, ha	Zemes lietošanas veids							
			Lauksaimniecībā izmantojamā zeme	Meži	Krūmāji	Purvi	Zem ūdeņiem	Zem ēkām un pagalmiem	Zem ceļiem	Pārējās zemes
1.	9690 007 0178	0,1239	0,1239	-	-	-	-	-	-	-
	Kopā:	0,1239	0,1239	-	-	-	-	-	-	-

Tālāk seko sīkāks zemes gabala raksturojums:

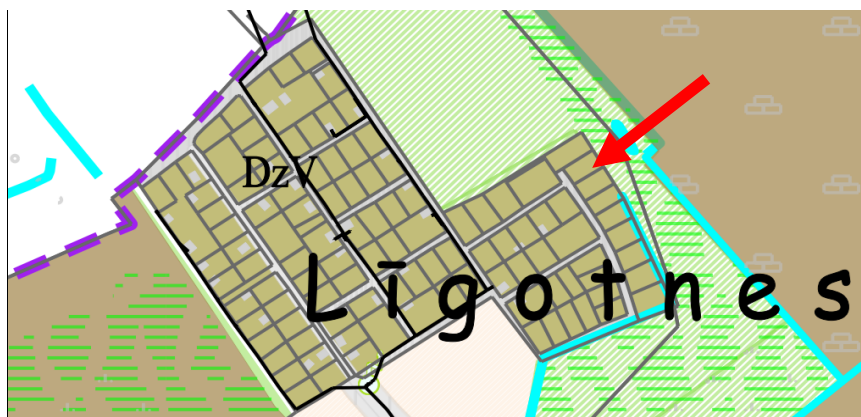
Zemes gabals ar kadastra apzīmējumu 9690 007 0178


platība: 0,1239 ha;
forma: tuva taisnstūrim;
reljefs: līdzens;
apaugums: zālājs, atsevišķi koki;
nožogojums: zemes gabals nav nožogots;
labiekārtojums: bez īpaša labiekārtojuma;
komunikācijas: tuvumā ir iespējams elektrības pieslēgums;

Zemes gabals robežojas ar līdzīgiem, apbūvētiem un neapbūvētiem zemes gabaliem, mežaudzi. Gruntsūdens līmenis ir pietiekami zems, tas būtiski neierobežo zemes gabala racionālas izmantošanas iespējas. Uz apskates brīdī zemes gabals tika apsaimniekots.



1.4. ZEMES GABALA PLĀNOTĀ (ATĻAUTĀ) IZMANTOŠANA



4.	Vasarnīcu apbūves teritorija	600 m2	DzV		savrupmāja (vienas vai divu ģimeņu dzīvojamās mājas) vasarnīcas, dārza mājas; saimniecības ēka, palīgbūve [kūts, pagrabs, pirts, siltumnīca, šķūnis, garāža, mājdzīvnieku (suņu, trušu, kaķu, dekoratīvo dzīvnieku un putnu) turēšanas mītnes, lekcektis, siltumnīcas, nojumes, u.c.]
----	------------------------------	--------	-----	---	---

Saskaņā ar Valmieras pagasta teritorijas plānojumu, zemes gabals atrodas Vasarnīcu apbūves teritorijā (DzV).

1.5. VĒRTĒJAMĀ OBJEKTA FOTOATTĒLI



2. ĪPAŠUMA VĒRTĒJUMS

2.1. VĒRTĒŠANAS BĀZE UN PIEEJU IZVĒLE

Kā vērtēšanas bāze tika noteikta tirgus vērtība, izmantota tirgus (salīdzināmo darījumu) pieeja. Ar tirgus (salīdzināmo darījumu) pieeju tiek iegūts vērtības indikators, kura pamatā ir vērtējamā aktīva un līdzīgu vai identisku aktīvu, par kuru cenām ir pieejama informācija, salīdzinājums.

Saskaņā ar pasūtījumu, šis vērtējums ir paredzēts, lai noteiktu īpašuma iespējamo pārdošanas sākumcenu. Pamatojoties uz vērtēšanas uzdevumu, tika noteikta īpašuma tirgus vērtība.

Tirgus vērtības definīcija no Latvijas Īpašuma vērtēšanas standarta LVS 401:2013.

Tirgus vērtība – aprēķināta summa, par kādu vērtēšanas datumā īpašumam būtu jāpāriet no viena īpašnieka pie otra savstarpēji nesaistītu pušu darījumā starp labprātīgu pārdevēju un labprātīgu pircēju pēc atbilstoša piedāvājuma, katrai no pusēm rīkojoties kompetēti, ar aprēķinu un bez piespiešanas.

Vērtējuma pieeju izvēle.

Vērtēšanas praksē pastāv trīs vispārpieņemtas nekustamo īpašumu vērtēšanas pieejas. Tās ir *Izmaksu, Tirgus (salīdzināmo darījumu)* un *Ienākumu* pieejas.

Vērtētāji uzskata, ka pašreizējais ekonomiskajos un nekustamo īpašumu tirgus apstākļos līdzīgu objektu novērtēšanai pilnā apjomā ir izmantojama tikai tirgus (salīdzināmo darījumu) pieeja.

Tirgus (salīdzināmo darījumu) pieeja balstās uz informāciju par neseniem darījumiem ar analogiem objektiem un novērtējamā Objekta salīdzināšanu ar tiem.

Vērtējot ar tirgus (salīdzināmo darījumu) pieeju, tiek izmantotas vairākas kvalitatīva un kvantitatīva rakstura korekcijas, lai modelētu novērtējamā īpašuma tirgus vērtību.

Vērtēšanas gaitā korekcijas tiek sagrupētas pēc sekojošām galvenajām pazīmēm:

1. **Darījuma finansēšanas apstākļi.** Ja kādam no salīdzināmajiem objektiem darījumā ir netipiski finansēšanas apstākļi (piem., 100% hipotekārais kredīts, darījumu finansē pārdevējs, samazināta procentu likme, atliktais maksājums u.c.), pārdevuma cena tiek attiecīgi koriģēta.
2. **Pārdošanas apstākļi un laiks.** Salīdzināmo darījumu pārdošanas cenas tiek koriģētas, ņemot vērā to pārdošanas apstākļus (piem., pārdošana piespiedu kārtā izsolē, darījums starp savstarpēji saistītām vai ieinteresētām personām, netipiski īss ekspozīcijas laiks, tirgus cenu līmeņa izmaiņas kopš darījuma veikšanas u.c.).
3. **Novietojums.** Nepieciešams korekcijas faktors, jo novietojums būtiski ietekmē novērtējamā īpašuma tirgus vērtību.
4. **Fiziskie parametri.** Tiek veiktas korekcijas, atkarībā no objektu platības un citiem parametriem.

Korekcijas koeficienti parāda katra faktora salīdzinājumu attiecības veidā starp vērtējamo īpašumu un salīdzināmiem īpašumiem.

Koeficients ir lielāks par 0% (jeb pozitīvs), ja pēc vērtētāja slēdziena novērtējams Objekts konkrētajā vērtību ietekmējošā faktora ietekmē ir pārāks attiecībā pret salīdzināmajiem objektiem, kuru raksturojums ir sekojošs: +5% – nedaudz labāks; +5 15% – labāks, +10 25% – izteikti labāks.

Koeficients ir mazāks par 0% (jeb negatīvs), ja pēc vērtētāja slēdziena salīdzināmais objekts konkrētajā vērtību ietekmējošā faktora ietekmē ir pārāks attiecībā pret novērtējamo Objektu, kuru raksturojums ir sekojošs: -5% – nedaudz sliktāks; -5 15% – sliktāks, -10 25% – izteikti sliktāks.

2.2. LABĀKAIS IZMANTOŠANAS VEIDS

Īpašuma tirgus vērtība ir ekonomiskās situācijas funkcija un tiek noteikta, pamatojoties uz vērtēšanas pamatprincipiem, ņemot vērā visus sociāli – ekonomiskos, fiziskos un politiskos faktoros. Tā atspoguļo nekustamo īpašumu tirgus dalībnieku spēku samēru, kā arī iezīmē šo samēru izmaiņas tendences. Jebkurš saprātīgs pircējs vai investors tiecas iegūt maksimālu atdevi no ieguldītajiem līdzekļiem, nekustamo īpašumu izmantojot atbilstoši tā labākajam un efektīvākajam izmantošanas veidam. Šis izmantošanas veids būs atkarīgs no nekustamo īpašumu tirgus stāvokļa, savukārt tirgus vērtība pie minētā izmantošanas veida būs visaugstākā.

Labākā un efektīvākā izmantošana ir aktīva tāda izmantošana, pie kuras tiek iegūts maksimālais labums, un kas ir reāli iespējama, tiesiski un finansiāli pamatota.

Analizējot vērtējamā Objekta raksturu, atrašanās vietu un nekustamo īpašumu tirgus situāciju, vērtētāji secina, ka labākais izmantošanas veids ir zemes izmantošana vasarnīcas būvniecībai.

Šis vērtējuma atskaite pamatā ir pieņēmums, ka nekustamais īpašums tiek izmantots atbilstoši tā labākajam un efektīvākajam izmantošanas veidam, uz šo pieņēmumu ir balstīti visi turpmākie īpašuma tirgus vērtības aprēķini.

3. TIRGUS VĒRTĪBAS APRĒKINS

3.1. TIRGUS SITUĀCIJAS ANALĪZE

Lai noteiktu īpašuma tirgus vērtību, tika izmantota informācija no sekojošiem avotiem: zemesgramata.lv, kadastrs.lv, cenubanka.lv un ss.com. Papildus tika ņemta vērā lielāko Latvijas nekustamo īpašumu darījumu uzņēmumu tirgus apskatos publicētā informācija, citi legāli pieejami un SIA “Vindeks” 22 gadu darbības rezultātā apkopotie tirgus dati.

Pēdējā laikā, kad notiek karadarbība Ukrainā un tuvajos austrumos, ir iestājusies saspringta situācija par iespējamās ekonomikas lejupslīdi, kas var būtiski ietekmēt arī nekustamo īpašumu tirgu. Esošajā situācijā nav iespējams prognozēt, cik ilgstošs būs šis process. Pastāv risks, ka līdzšinējais līdzsvars var mainīties. Ir skaidrs, ka šī ietekme būs nozīmīga, jau šobrīd vērojama negatīva ietekme uz vairāku nozaru darbību. Šī brīža nenoteiktība nav pateicīga vide arī nekustamo īpašumu nozarei. Potenciālie pircēji un investori visdrīzāk izvēlēsies nogaidīt, atlikt pirkumus un jaunus investīciju lēmumus uz vēlāku laiku. Ietekme uz nekustamo īpašumu cenām var būt divējāda. No vienas puses, vājš pieprasījums spiež cenas uz leju, bet no otras puses, svarīgāks par pieprasījuma vājumu atsevišķos gadījumos var kļūt piedāvājuma trūkums, un tad spiediens uz cenām ir augšupvērst.

Vērtētāji ir apkopojuši pietiekami plašu informāciju par darījumiem ar vērtējamam Objektam līdzīgiem īpašumiem. Jāsecina, ka vērtējamam līdzīgu īpašumu iegādē bieži dominējošie ir subjektīvie, nevis racionālie un loģiski pamatotie faktori. Novērojams, ka attiecīgā darījuma cena bieži atspoguļo konkrētā pircēja īpašo vērtību, ko viņš piedēvē īpašumam. Tas izskaidro salīdzinoši plašo darījumu cenu amplitūdu.

Potenciālo pircēju galvenie ietekmējošie faktori, iegādājoties zemesgabalus īpašumā, ir tā izmantošanas iespējas, inženierkomunikāciju pieejamība, piebraucamo ceļu esamība un to kvalitāte, infrastruktūras objekti (skolas, bērnudārzi, slimnīcas, tirdzniecības centri un citi), ūdenstilpņu tuvums, sabiedriskā transporta tuvums, zemes gabala platība.

Izanalizējot pieejamo informāciju, kā salīdzināmos objektus vērtētāji ir izvēlējušies zemesgrāmatā reģistrētus darījumus ar līdzīgām zemēm, aprēķinos pielietojot attiecīgas korekcijas.

Valmieras novadā, Valmieras pilsētas tuvumā esošajos dārzkopības kooperatīvos apbūvei piemērotu zemes gabalu cenu amplitūda ir aptuveni no 4,0 līdz 9,0 EUR/m², atkarībā no atrašanās vietas, komunikāciju pieejamības un citiem faktoriem. Aktivitāte tirgū ar apbūves zemes gabaliem Valmieras novadā vērtējama kā vidēja.

3.2. CITI FAKTORI, KAS IETEKMĒ OBJEKTA TIRGUS VĒRTĪBU

Pozitīvie:

- zemes gabals atrodas Valmieras pilsētas tuvumā;
- optimāla zemes platība.

Negatīvie:

- piekļūšanai izmantojamais ceļš ar grants segumu.

3.3. VĒRTĒJUMĀ IZMANTOTIE PIENĒMUMI

Vērtējuma aprēķini tiek veikti, pieņemot, ka:

- ar nekustamo īpašumu nav nodrošināts galvojums;
- nekustamais īpašums nav apgrūtināts ar parādiem, t.sk. nodokļu maksājumu kavējumiem;
- nekustamajā īpašumā nav veikti neatdalāmi ieguldījumi (īpašuma uzlabojumi), uz ko varētu pretendēt trešās personas;
- tika uzskatīts, ka zemes platība atbilst kadastrā fiksētajam lielumam;
- bez novērtējuma atskaitē aprakstītajiem nav citu faktoru, kas ietekmē īpašuma tirgus vērtību;
- īpašums turpmāk tiks apsaimniekots saprātīgi, atbilstoši labākajam un efektīvākajam izmantošanas veidam.

3.4. OBJEKTA TIRGUS VĒRTĪBAS NOTEIKŠANA

Tirgus (salīdzināmo darījumu) pieejas pielietošanā ir sekojoši etapi:

- 1) nekustamo īpašumu tirgus izpēte un datu atlase par līdzīgu objektu pārdošanu un piedāvājumu;
- 2) iegūtās informācijas pārbaude;
- 3) korekciju izdarīšana un iegūto rezultātu saskaņošana.

Zemes gabala tirgus vērtības noteikšanai vērtētāji izmantoja pieejamo informāciju par notikušajiem darījumiem ar zemes gabaliem vērtējamā Objekta reģionā.

Izanalizējot pieejamo informāciju, kā salīdzināmos objektus vērtētāji ir izvēlējušies:

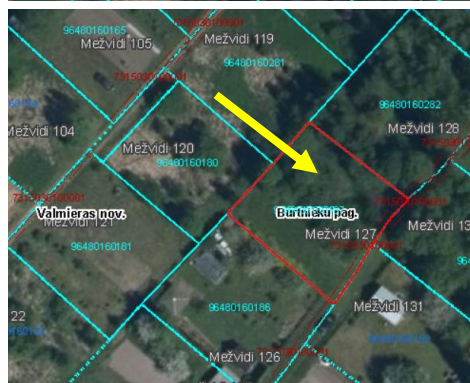
- 1) neapbūvētu zemes gabalu Valmieras novada Valmieras pagastā, „Līgotnes-1 20” (kad.nr. 9690 007 0118). Zemes gabala platība 522 m², lietošanas mērķis – Vasarnīcu apbūves teritorija. Īpašums pārdots 31.07.2023. par 1 700 EUR.



- 2) neapbūvētu zemes gabalu Valmieras novada Burtnieku pagastā, „Mežvidi” - 118 (kad.nr. 9648 016 0178). Zemes gabala platība 757 m², lietošanas mērķis – Vasarnīcu apbūves teritorija. Īpašums pārdots 11.04.2024. par 4 100 EUR.



- 3) neapbūvētu zemes gabalu Valmieras novada Burtnieku pagastā, „Mežvidi” - 127 (kad.nr. 9648 016 0350). Zemes gabala platība 712 m², lietošanas mērķis – Vasarnīcu apbūves teritorija. Īpašums pārdots 13.09.2023. par 3 000 EUR.



Aprēķinu gaitā tika izdarītas korekcijas, atkarībā no darījumu finansēšanas apstākļiem, īpašumu sastāva, tirgus apstākļiem darījumu laikā, īpašumu novietojuma un citiem faktoriem. Stikāk aprēķinu gaita parādīta sekojošajā tabulā.

Aprēķinu tabula.

	Vērtējamais Objekts	Salīdzināmais objekts nr. 1		Salīdzināmais objekts nr. 2		Salīdzināmais objekts nr. 3	
	Valmieras novada Valmieras pagastā, „Līgotnes-1 29”	Valmieras novada Valmieras pagastā, „Līgotnes-1 20”		Valmieras novada Burtnieku pagastā, „Mežvidi” - 118		Valmieras novada Burtnieku pagastā, „Mežvidi” - 127	
Zemes gabala platība, m ²	1239	522		757		712	
Pārdevuma cena, EUR		1 700		4 100		3 000	
Darījuma laiks		31.07.2023.		11.04.2024.		13.09.2023.	
Nosacītā 1 m ² cena, EUR		3,26		5,42		4,21	
Salīdzināmie objekti attiecībā pret vērtējamo Objektu							
1. Darījuma finansēšanas apstākļi		līdzvērtīgi	0%	līdzvērtīgi	0%	līdzvērtīgi	0%
		EUR 3,26		EUR 5,42		EUR 4,21	
2. Darījuma apstākļi (tipisks pirkšanas darījums vai piespiedu pārdošana, darījums starp saistītām personām u.c.)		līdzvērtīgi	0%	līdzvērtīgi	0%	līdzvērtīgi	0%
		EUR 3,26		EUR 5,42		EUR 4,21	
3. Pārdošanas laiks		līdzvērtīgi	0%	līdzvērtīgi	0%	līdzvērtīgi	0%
		EUR 3,26		EUR 5,42		EUR 4,21	
4. Īpašuma novietojums		līdzvērtīgs	0%	slīktāks	3%	slīktāks	3%
		EUR 3,26		EUR 5,58		EUR 4,34	
5. Zemes funkcionālie parametri:							
- zemes gabala lielums		mazāks	-6%	mazāks	-4%	mazāks	-5%
- izmantošanas veids, atbilstība labākajam un efektīvākajam izmantošanas veidam		līdzvērtīgi	0%	līdzvērtīgi	0%	līdzvērtīgi	0%
- pieklūšanas apstākļi		līdzvērtīgi	0%	slīktāki	1%	slīktāki	6%
- iespēja pieslēgties inženiertehnisko komunikāciju tīkliem		līdzvērtīgi	0%	līdzvērtīgi	0%	līdzvērtīgi	0%
- zemes gabala konfigurācija		līdzvērtīgi	0%	līdzvērtīgi	0%	līdzvērtīgi	0%
- apvidus ekoloģiskie apstākļi - gaisa, ūdens kvalitāte u.c.		līdzvērtīgi	0%	līdzvērtīgi	0%	līdzvērtīgi	0%
- labiekārtojums		līdzvērtīgi	0%	līdzvērtīgi	0%	līdzvērtīgi	0%
- apgrūtinājumi – apbūve u.c.		līdzvērtīgi	0%	līdzvērtīgi	0%	līdzvērtīgi	0%
- apkārtējās apbūves ietekme		līdzvērtīgi	0%	līdzvērtīgi	0%	līdzvērtīgi	0%
- KOPĀ funkcionālie parametri:			-6%		-3%		1%
		EUR 3,06		EUR 5,41		EUR 4,38	
Pārrēķinu koeficients		-6%		0%		4%	
Pārrēķinu korekcija		-EUR 0,20		EUR 0,00		EUR 0,17	
Salīdzināmo objektu kopējās platības 1 m ² koriģētā cena		EUR 3,06		EUR 5,41		EUR 4,38	
Salīdzināmo objektu koriģētā cena		EUR 1 598,0		EUR 4 096,31		EUR 3 120,9	
6. Citi faktori:							
- nojaucama apbūve vai citi īpaši apstākļi		EUR 0,0		EUR 0,0		EUR 0,0	
Salīdzināmo objektu koriģētā cena		EUR 1 598,0		EUR 4 096,31		EUR 3 120,9	
Salīdzināmo objektu kopējās platības 1 m ² koriģētā cena, EUR		3,06		5,41		4,38	
Salīdzināmā objekta svara koeficients		0,4		0,3		0,3	
Salīdzināmo zemju platības 1 m² vidēja koriģētā cena (tirgus vērtība)		EUR 4,16					
Vērtējamā zemes gabala tirgus vērtība		EUR 5 158					

Tādējādi, izmantojot salīdzināmo darījumu pieeju, noteiktā Objekta tirgus vērtība ir 5 158 EUR.

3.5. APRĒĶINU REZULTĀTU IZLĪDZINĀŠANA

Īpašuma novērtēšanai pilnvērtīgi var tikt izmantota tikai tirgus (salīdzināmo darījumu) pieeja. Citu pieeju izmantošana ir stipri ierobežota un tās netika pielietotas.

Ņemot vērā to, ka tirgus vērtības noteikšanai par izmantojamu atzīstama tikai viena pieeja, nav nepieciešams veikt atsevišķu iegūto aprēķinu rezultātu izlīdzināšanu un par galīgo Objekta tirgus vērtību atzīstams ar tirgus (salīdzināmo darījumu) pieeju iegūtais rezultāts.

Attiecīgi galīgā noteiktā īpašuma tirgus vērtība (noapaļojot) ir **5 200 EUR**.

4. SLĒDZIENS

Veicot Objekta novērtējumu, ir noteikta:

tirgus vērtība, kas 2024. gada 19. jūnijā ir
5 200 EUR (pieci tūkstoši divi simti eiro).

Augstāk minētā vērtība ir labākais viedoklis, kādu varēja pieņemt, vadoties no mūsu rīcībā esošās informācijas un laika ierobežojumiem.

Sertificēts nekustamo īpašumu vērtētājs
(profesionālās kvalifikācijas sertifikāts nr.26)

Arvīds Badūns
(personiskais paraksts*)

5. PIENĒMUMI UN IEROBEŽOJOŠIE FAKTORI

Šajā atskaitē atspoguļotās analīzes, viedokļi un secinājumi balstās uz sekojošiem pieņēmumiem un ierobežojošiem faktoriem:

1. Vērtētāji pieņem, ka īpašuma tiesības un fiziskos parametrus apliecinošie dokumenti ir patiesi.
2. Vērtības aprēķins pamatojas uz mūsu rīcībā esošās informācijas analīzi, kas ietver informāciju par apskatāmo īpašumu un tā tirgus vērtību ietekmējošiem faktoriem uz vērtēšanas dienu. Tiek uzskatīts, ka šī informācija ir ticama un pareiza.
3. Īpašuma stāvoklis tika noteikts, apskatot to vizuāli uz vietas, kā arī izmantojot pasūtītāja un citu personu mutiski sniegto informāciju.
4. Aprēķini pamatojas uz ekonomiskajiem apstākļiem, kas eksistēja novērtēšanas datumā un neiekļauj to pēkšņas izmaiņas ietekmi uz tirgus vērtību.
5. Aprēķini un prognozes ir pakļauti nenoteiktībai un variācijām, atkarībā no nākotnes notikumiem, ko nevar precīzi paredzēt. Tādējādi aprēķini netiek pasniegti kā rezultāti, kurus būtu jāsasniedz, faktiski sasniegtie rezultāti varētu būtiski atšķirties no plānotajiem.
6. Ir pieņemts, ka nav īpašu stāvokļu, kas pazemina vai paaugstina īpašuma tirgus vērtību, un kas var tikt atklāti tikai ar speciālām izpētes metodēm.
7. Novērtējumu nav atļauts kopēt un publicēt, tas nav paredzēts nodošanai personām, kas nav saistītas ar novērtējamo īpašumu, kā arī tas nevar tikt lietots citiem nolūkiem kā novērtējuma uzdevumā teikts, bez iepriekšējas novērtētāju un pasūtītāja rakstveida piekrišanas katrā gadījumā atsevišķi.
8. Vērtētāju pienākums nav liecināt tiesas procesā vai būt par lieciniekiem izmeklēšanas gaitā, kas varētu tikt ierosināta saistībā ar vērtējamo Objektu, ja vien šāda nepieciešamība ar tiem netiek iepriekš īpaši saskaņota.
9. Vairums pieņēmumu un aprēķinu, kas lietoti novērtējumā, attiecas tikai uz konkrēto atskaiti un nav lietojami atrauti no tās konteksta.
10. Notikumi vai darījumi, kas notikuši pēc novērtēšanas datuma, vai par kuriem informācija saņemta pēc atskaites nodošanas, nav ietverti vērtējumā un vērtētāji par tiem neatbild.
11. Noteiktās vērtības ir spēkā pie esošajiem LR normatīvajiem aktiem. Šo normatīvo aktu izmaiņu gadījumā noteiktās vērtības var mainīties.

6. VĒRTĒTĀJU NEATKARĪBAS APLIECINĀJUMS

Mēs apliecinām, ka pamatojoties uz mūsu pārlicību un zināšanām:

- tiek uzskatīts, ka faktu konstatācija, ko satur šis ziņojums, ir patiesa un pareiza,
- secinājumus un aprēķinu rezultātus iespaido tikai atskaites tekstā minētie pieņēmumi un tos ierobežojošie apstākļi,
- tās ir mūsu personīgās domas, viedokļi un secinājumi,
- mums nav pašreizējas vai perspektīvas intereses par vērtējamo īpašumu un mums nav personīgu interešu vai aizspriedumu attiecībā uz tām pusēm, kas saistītas ar novērtējamo Objektu,
- mūsu darba apmaksā nav atkarīga no iepriekš noteiktas vērtības paziņošanas vai vērtību virzīšanas tā, lai tās nāktu par labu klientam, vērtības noteikšanas lieluma, nonākšanas pie iepriekš izvirzīta rezultāta vai kāda cita sekojoša notikuma,
- secinājumi tika veikti un šī atskaite sagatavota saskaņā ar Latvijas Īpašuma vērtēšanas standartiem LVS 401:2013,
- tika veikta vērtējamā īpašuma apskate klātienē, pēc kuras tika sastādīta šī atskaite.

Sertificēts nekustamo īpašumu vērtētājs
(profesionālās kvalifikācijas sertifikāts nr.26)

Arvīds Badūns
(personiskais paraksts*)

Pielikumi
(dokumentu kopijas)