

Nekustamā īpašuma – dzīvokļa

**Valmieras novada
Sedā, Sporta ielā 1A – 40**



novērtējums

Novērtējuma pasūtītājs: Valmieras novada pašvaldība

Novērtējuma datums: 2024. gada 12. marts

Valmieras novada pašvaldībai

Rīgā,

Dokumenta datums ir tā elektroniskās parakstīšanas datums

Par nekustamā īpašuma – dzīvokļa
Valmieras novada Sedā, Sporta ielā 1A - 40, novērtēšanu

Saskaņā ar Jūsu pasūtījumu, SIA “Vindeks” speciālisti ir veikuši nekustamā īpašuma (turpmāk tekstā Objekts), novērtēšanu.

Vērtējamā īpašuma identifikācijas pazīmes:

Kadastra nr.:	9413 900 0403	Sedas pilsētas ZG nodalījums:	34 - 40
Domājamās daļas no dzīvojamās mājas:	549/29373	Dzīvojamās ēkas kad.apz.:	9413 001 0309 001
Domājamās daļas no zemes:	549/29373	Zemes kad.apz.:	9413 001 0309

Īpašumtiesības:

Īpašnieks:	Valmieras novada pašvaldība
------------	-----------------------------

Dzīvokļa raksturojums:

Atrašanās stāvs:	5 no 6	Kopējā platība:	54,9 m ² (saskaņā ar ZG)
Istabu skaits:	2	Ēkas sērija:	„103.”

Aprūtinājumi, aizliegumi, kļūdas tiesības:

Nav zināmi.

Īpašuma apskates un novērtēšanas apstākļi:

Apskates un vērtēšanas datums:	12.03.2024.	Vērtējuma sagatavošanas datums:	Tā elektroniskās parakstīšanas datums.
Apskates apstākļi:	Objekts tika apskatīts bez ierobežojumiem.		

Vērtējuma uzdevums un mērķis:

Noteikt Objekta tirgus vērtību tā apskates brīdī – 2024. gada 12. martā, ņemot vērā situāciju nekustamo īpašumu tirgū šajā datumā. Vērtējums paredzēts, lai noteiktu dzīvokļa iespējamo pārdošanas sākumcenu.

Vērtēšanas pieejas, pielietotie standarti:

Vērtējumā izmantota tirgus (salīdzināmo darījumu) pieeja. Vērtējums ir veikts saskaņā ar Latvijas Īpašuma vērtēšanas standartiem LVS 401:2013.

Slēdziens:

Pamatojoties uz tālāk sekojošā vērtēšanas atskaitē ietverto informāciju, ir noteikta īpašuma:

tirgus vērtība, kas 2024. gada 12. martā ir EUR 3 000 (trīs tūkstoši eiro).

Noteiktā vērtība ir piemērojama tikai tajā gadījumā, ja tiek atsavinātas pilnas īpašumtiesības uz vērtējamo Objektu un tam nav citu aprūtinājumu, izņemot tos, kas minēti šajā vērtēšanas atskaitē.

Ar cieņu:

SIA “Vindeks” valdes loceklis,
sertificēts nekustamo īpašumu vērtētājs

Arvīds Badūns

Pateicamies par sadarbību! 29235485; info@vindeks.lv

**ŠIS DOKUMENTS IR ELEKTRONISKI PARAKSTĪTS AR
DROŠU ELEKTRONISKO PARAKSTU UN SATUR LAIKA ZĪMOGU**

SATURA RĀDĪTĀJS

1. ĪPAŠUMA RAKSTUROJUMS	4
2. ĪPAŠUMA VĒRTĒJUMS	9
2.1. VĒRTĒŠANAS BĀZE UN VĒRTĒŠANAS PIEEJU IZVĒLE	9
2.2. LABĀKAIS IZMANTOŠANAS VEIDS	9
3. VĒRTĪBAS APRĒĶINS	10
3.1. TIRGUS ANALĪZE	10
3.2. CĪTI FAKTORI, KAS IETEKMĒ OBJEKTA TIRGUS VĒRTĪBU	10
3.3. VĒRTĒJUMĀ IZMANTOTIE PIENĒMUMI	10
3.4. TIRGUS VĒRTĪBAS NOTEIKŠANA AR TIRGUS (SALĪDZINĀMO DARĪJUMU) PIEEJU	11
3.5. APRĒĶINU REZULTĀTU IZLĪDZINĀŠANA	12
4. SLĒDZIENS	13
5. PIENĒMUMI UN IEROBEŽOJOŠIE FAKTORI	14
6. VĒRTĒTĀJU NEATKARĪBAS APLIECINĀJUMS	15

PIELIKUMI

1. pielikums	Zemesgrāmatas nodalījuma noraksts	- 1 lapa;
2. pielikums	Kadastra izdrukas	- 4 lapas;
3. pielikums	Kadastrālās uzmērīšanas lietas kopijas	- 4 lapas;
4. pielikums	Profesionālo kvalifikāciju apliecināšanu dokumentu kopijas	- 2 lapas.

1. ĪPAŠUMA RAKSTUROJUMS

Atrašanās vieta:



Atrašanās vietas apraksts:

Daudzdzīvokļu ēka, kur atrodas vērtējamais dzīvoklis, izvietota Sedas pilsētas daļā, ko veido Parka, Sporta ielas un Sedas pilsētas robeža. Attālumi līdz Strenčiem ~ 6 km, Valmierai ~ 33 km, Valkai ~ 24 km. Apkārtējo apbūvi pārsvarā veido „padomju laikos” būvētas daudzdzīvokļu dzīvojamās ēkas, viengimeņu dzīvojamās mājas, garāžas, daži tirdzniecības objekti. Daudzdzīvokļu māja izvietota paralēli Sporta ielai. Ieeja daudzdzīvokļu ēkā, kur atrodas vērtējamais dzīvoklis, organizēta no divām pusēm. Ēkas ieejas durvis netiek slēgtas. Pieguļošās teritorijas labiekārtojums uzskatāms kā labs, piekļūšanai pie daudzdzīvokļu mājas izmantojamās ielas asfaltētas. Apkārtne blīvi apzaļumota, netālu atrodas sporta laukums, mežs. Autotransporta apstāšanās un stāvēšana iespējama daudzdzīvokļu dzīvojamās mājas pagalmā, kā arī Sporta ielas posmā, kas ved gar vērtējamo dzīvokli, kur izbūvētas stāvvietas. Tuvākajā apkārtnē sociālās infrastruktūras attīstības pakāpe vērtējama kā apmierinoša, pirmās nepieciešamības preču veikals atrodas tiešā tuvumā. Pārējie nozīmīgākie sociālās infrastruktūras objekti – tirdzniecības un pakalpojumu objekti, izglītības un medicīniskās aprūpes iestādes, atpūtas objekti u.c. atrodas Strenču pilsētā, kas ir ~ 6 km attālumā. Objekta atrašanās vieta ir apmierinoša.

Informācija par ēku, kur atrodas dzīvoklis

Sērija:	Stāvu skaits:	Ekspluatācijas uzsākšanas gads:	Ērtības:
„103.”	6	1979.	Centralizēta elektroapgāde, ūdensapgāde, kanalizācija, apkure.
Piezīmes:	Koplietošanas telpas apmierinošā tehniskā stāvoklī, vidēji koptas. Kosmētiskais remonts nav nepieciešams.		

Ēkas konstruktīvo elementu raksturojums

Elements	Materiāls / konstrukcija	Tehniskais stāvoklis
pamati:	dzelzsbetona	apmierinošs
sienas:	ķieģeļu mūra/vieglobetona paneļu	apmierinošs
pārsegumi:	dzelzsbetona paneļu	labs
jumts:	elastīgo lokšņu segums	apmierinošs
kāpņu telpas ārdurvis:	koka/stiklotas, PVC/stiklotas	apmierinošs/labs
kāpņu telpas raksturojums:	Kāpņu telpās iebūvēti PVC logu rāmji ar stikla paketēm. Kāpņu telpas ārdurvis nav mainītas, nav slēdzamas. Tā tiek kopta daļēji, nepieciešams kosmētiskais remonts.	

Vērtējamā dzīvokļa apraksts

Istabu skaits	Stāvs	Platība
2	5/6	54,9 m ² (saskaņā ar ZG)
Dzīvokļa izvietojums ēkā:		
Dzīvoklis atrodas piektajā stāvā, ēkas vidusdaļā. Telpās tiek nodrošināta pietiekama insolācija.		
Labiekārtojums:		
Dzīvoklim pievadītas centralizētās komunikācijas – centralizēta aukstā ūdens apgāde, kanalizācijas sistēma, 220V elektroapgāde, centrālā apkure.		
Plānojums:		
Dzīvokli veido divas istabas, gaitenis, virtuve, vannas istaba, tualete, lodžija. Telpu griestu augstums – 2,52 m.		
Dzīvokļa tehniskā stāvokļa raksturojums:		
Telpu apdare: sienas – tapsētas, flīzētas, krāsotas; grīdas – flīzes, preskartons; griesti – krāsoti, tapsēti. Dzīvoklī remonts nav veikts. Nav mainītas durvis, logi. Telpu apdare fiziski un morāli ir nolietojusies. Sanitārtehniskās iekārtas ir daļēji darba kārtībā. Kopumā dzīvokļa tehniskais stāvoklis ir daļēji apmierinošs.		

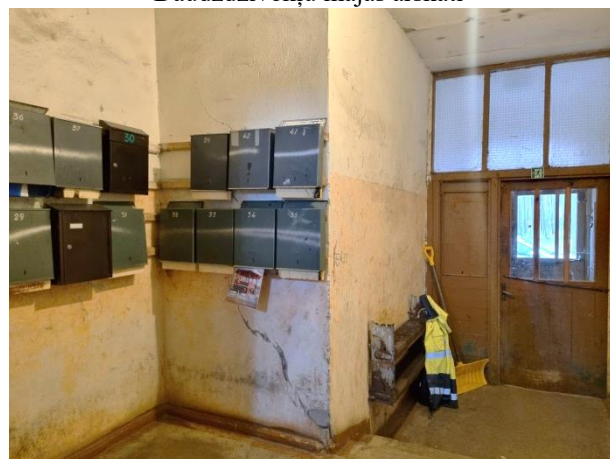
Novērtējamā Objekta fotoattēli



Daudzdzīvokļu mājas ārskati



Daudzdzīvokļu mājas ārskati



Kāpņu telpa





Dzīvokļa ieejas durvis





Dzīvokļa iekšskati

2. ĪPAŠUMA VĒRTĒJUMS

2.1. VĒRTĒŠANAS BĀZE UN VĒRTĒŠANAS PIEEJU IZVĒLE

Kā vērtēšanas bāze tika noteikta tirgus vērtība, izmantota tirgus (salīdzināmo darījumu) pieeja. Ar tirgus (salīdzināmo darījumu) pieeju tiek iegūts vērtības indikators, kura pamatā ir vērtējamā aktīva un līdzīgu vai identisku aktīvu, par kuru cenām ir pieejama informācija, salīdzinājums.

Saskaņā ar pasūtījumu, šis vērtējums ir paredzēts, lai noteiktu īpašuma iespējamo pārdošanas sākumcenu. Pamatojoties uz ar vērtēšanas uzdevumu, tika noteikta īpašuma tirgus vērtība.

Tirgus vērtības definīcija no Latvijas Īpašuma vērtēšanas standarta LVS 401:2013.

Tirgus vērtība – aprēķināta summa, par kādu vērtēšanas datumā īpašumam būtu jāpāriet no viena īpašnieka pie otra savstarpēji nesaistītu pušu darījumā starp labprātīgu pārdevēju un labprātīgu pircēju pēc atbilstoša piedāvājuma, katrai no pusēm rīkojoties kompetenti, ar aprēķinu un bez piespiešanas.

Vērtējuma pieeju izvēle.

Vērtēšanas praksē pastāv trīs vispārpieņemtas nekustamo īpašumu vērtēšanas pieejas. Tās ir *Izmaksu*, *Tirgus (salīdzināmo darījumu)* un *Ienākumu* pieejas.

Vērtētāji uzskata, ka pašreizējos ekonomiskajos un nekustamo īpašumu tirgus apstākļos dzīvokļu novērtēšanai pilnā apmērā ir izmantojama tikai tirgus (salīdzināmo darījumu) pieeja.

Tirgus (salīdzināmo darījumu) pieeja balstās uz informāciju par neseniem darījumiem ar analogiem objektiem un novērtējamā Objekta salīdzināšanu ar tiem.

Vērtējot ar tirgus (salīdzināmo darījumu) pieeju, tiek izmantotas vairākas kvalitatīva un kvantitatīva rakstura korekcijas, lai modelētu novērtējamā īpašuma tirgus vērtību.

Vērtēšanas gaitā korekcijas tiek sagrupētas pēc sekojošām galvenajām pazīmēm:

1. **Darījuma finansēšanas apstākļi.** Ja kādam no salīdzināmajiem objektiem darījumā ir netipiski finansēšanas apstākļi (piem., 100% hipotekārais kredīts, darījumu finansē pārdevējs, samazināta procentu likme, atliktais maksājums u.c.), pārdevuma cena tiek attiecīgi koriģēta.
2. **Pārdošanas apstākļi un laiks.** Salīdzināmo darījumu pārdošanas cenas tiek koriģētas, ņemot vērā to pārdošanas apstākļus (piem., pārdošana piespiedu kārtā izsolē, darījums starp savstarpēji saistītām vai ieinteresētām personām, netipiski īss ekspozīcijas laiks, tirgus cenu līmeņa izmaiņas kopš darījuma veikšanas u.c.).
3. **Novietojums.** Nepieciešams korekcijas faktors, jo novietojums būtiski ietekmē novērtējamā īpašuma tirgus vērtību.
4. **Fiziskie parametri.** Tiek veiktas korekcijas, atkarībā no objektu platības, izmantotajiem būvmateriāliem, nolietojuma un citiem parametriem.

Korekcijas koeficienti parāda katra faktora salīdzinājumu attiecības veidā starp vērtējamo īpašumu un salīdzināmiem īpašumiem.

Koeficients ir lielāks par 0% (jeb pozitīvs), ja pēc vērtētāja slēdziena novērtējamais Objekts konkrētajā vērtību ietekmējošā faktora ietekmē ir pārāks attiecībā pret salīdzināmajiem objektiem, kuru raksturojums ir sekojošs: +5% – nedaudz labāks; +5 15% – labāks, +10 25% – izteikti labāks.

Koeficients ir mazāks par 0% (jeb negatīvs), ja pēc vērtētāja slēdziena salīdzināmais objekts konkrētajā vērtību ietekmējošā faktora ietekmē ir pārāks attiecībā pret novērtējamo Objektu, kuru raksturojums ir sekojošs: -5% – nedaudz sliktāks; -5 15% – sliktāks, -10 25% – izteikti sliktāks.

2.2. LABĀKAIS IZMANTOŠANAS VEIDS

Īpašuma tirgus vērtība ir ekonomiskās situācijas funkcija un tiek noteikta, pamatojoties uz vērtēšanas pamatprincipiem, ņemot vērā visus sociāli – ekonomiskos, fiziskos un politiskos faktorus. Tā atspoguļo nekustamo īpašumu tirgus dalībnieku spēku samēru, kā arī iezīmē šo samēru izmaiņas tendences. Jebkurš saprātīgs pircējs vai investors tiecas iegūt maksimālu atdevi no ieguldītajiem līdzekļiem, nekustamo īpašumu izmantojot atbilstoši tā labākajam un efektīvākajam izmantošanas veidam. Šis izmantošanas veids būs atkarīgs no nekustamo īpašumu tirgus stāvokļa, savukārt tirgus vērtība pie minētā izmantošanas veida būs visaugstākā.

Labākā un efektīvākā izmantošana ir aktīva tāda izmantošana, pie kuras tiek iegūts maksimālais labums, un kas ir reāli iespējama, tiesiski un finansiāli pamatota.

Analizējot vērtējamā Objekta raksturu, atrašanās vietu ēkā un nekustamo īpašumu tirgus situāciju, vērtētāji secināja, ka labākais izmantošanas veids ir dzīvojamās telpas.

Šis vērtējuma atskaites pamatā ir pieņēmums, ka nekustamais īpašums tiek izmantots atbilstoši tā labākajam un efektīvākajam izmantošanas veidam, uz šo pieņēmumu ir balstīti visi turpmākie īpašuma tirgus vērtības aprēķini.

3. VĒRTĪBAS APRĒĶINS

3.1. TIRGUS ANALĪZE

Lai noteiktu īpašuma tirgus vērtību, tika izmantota informācija no sekojošiem avotiem: zemesgramata.lv, kadastrs.lv, cenubanka.lv un ss.com. Papildus tika ņemta vērā lielāko Latvijas nekustamo īpašumu darījumu uzņēmumu tirgus apskatos publicētā informācija, citi legāli pieejami un SIA "Vindeks" 22 gadu darbības rezultātā apkopotie tirgus dati.

Laikā, kad turpinās karadarbība Ukrainā un tuvajos austrumos, ir iestājusies saspringta situācija par iespējamās ekonomikas lejupslīdi, kas var būtiski ietekmēt arī nekustamo īpašumu tirgu. Esošajā situācijā nav iespējams prognozēt, cik ilgstošs būs šis process. Pastāv risks, ka līdzšinējais līdzsvars var mainīties. Ir skaidrs, ka šī ietekme būs nozīmīga, jau šobrīd vērojama negatīva ietekme uz vairāku nozaru darbību. Šī brīža nenoteiktība nav pateicīga vide arī nekustamo īpašumu nozarei. Potenciālie pircēji un investori visdrīzāk izvēlēsies nogaidīt, atlikt pirkumus un jaunus investīciju lēmumus uz vēlāku laiku. Ietekme uz nekustamo īpašumu cenām var būt divējāda. No vienas puses, vājš pieprasījums spiež cenas uz leju, bet no otras puses, svarīgāks par pieprasījuma vājumu atsevišķos gadījumos var kļūt piedāvājuma trūkums, un tad spiediens uz cenām ir augšupvērst.

Kaut gan Euribor likmes pēdējā nepieaug un, pēc Eiropas Centrālās Bankas aplēsēm, tuvākajā laikā vēl netiek prognozēts to kritums, bet pircēju pacietība nav izsmelta. Pieprasījums pēc nekustamā īpašuma ir ievērojams, bet lēmumi par mājokļu iegādi tiek pieņemti lēni un apdomīgi, izvērtējot savu maksātspēju. Īpaši, ja tiek piesaistīti bankas naudas līdzekļi. Tiek modelēti dažādi tirgus un izmaksu varianti, rūpīgi rēķinot mēnešu izmaksas. Savukārt, 2023. gadā hipotekārie kredīti mājokļu iegādei tika izmantoti 37% darījumos, pretēji 2022. gadā – 41% darījumos tika izmantotas hipotēkas.

Apskatot pārdevumus dzīvokļu tirgū no 2023. gada marta līdz 2024. gada martam, Sedas pilsētā tika konstatēti divdesmit septiņi 1-4 istabu dzīvokļu pārdevumi sērijveida un „Staļina” projektos, ticamie darījumi ir cenu robežās no 2 100 EUR līdz 8 000 EUR.

Avots www.cenubanka.lv.

Apskatot dzīvokļu tirgus situāciju, ir novērots, ka piedāvājums ir salīdzinoši liels. Vērtēšanas datumā aktuālajā piedāvājumā (www.ss.com) Sedā tika konstatēti seši 2-3 istabu dzīvokļi sērijveida un „Staļina” projektos, cenu robežās no 6 000 EUR (dzīvokļi „Staļina” projektos) līdz pat 15 000 EUR (dzīvokļi sērijveida projektos) jeb no 80 EUR/m² līdz 263 EUR/m².

3.2. CITI FAKTORI, KAS IETEKMĒ OBJEKTA TIRGUS VĒRTĪBU

Pozitīvie:

- dzīvoklis atrodas Sedas pilsētā;
- īpašuma sastāvā ietilpst zemes un ēkas domājamās daļas;
- ir lodžija;
- tuvākajā apkārtnē apmierinoši attīstīta sociālā un transporta infrastruktūra.

Negatīvie:

- ēka un dzīvoklis fiziski nolietojušies;
- kāpņu telpa netiek slēgta.

3.3. VĒRTĒJUMĀ IZMANTOTIE PIENĒMUMI

Vērtējuma aprēķini tiek veikti, pieņemot, ka:

- ar nekustamo īpašumu nav nodrošināts galvojums;
- nekustamais īpašums nav apgrūtināts ar parādiem, t.sk. nodokļu un komunālo pakalpojumu lietošanas maksājumu kavējumiem;
- nekustamais īpašums nav apgrūtināts ar īres, nomas vai patapinājuma līgumiem;
- nekustamajā īpašumā nav veikti neatdalāmi ieguldījumi (īpašuma uzlabojumi), uz ko varētu pretendēt trešās personas;
- tika uzskatīts, ka dzīvokļa platība atbilst kadastrā fiksētajam lielumam;
- bez novērtējuma atskaitē aprakstītajiem nav citu faktoru, kas ietekmē īpašuma tirgus vērtību;
- īpašums turpmāk tiks apsaimniekots saprātīgi, atbilstoši labākajam un efektīvākajam izmantošanas veidam.

3.4. TIRGUS VĒRTĪBAS NOTEIKŠANA AR TIRGUS (SALĪDZINĀMO DARĪJUMU) PIEEJU

Tirgus (salīdzināmo darījumu) pieejas pielietojanas priekšnoteikums ir attīstīts dzīvokļu tirgus segments. Galvenie vērtēšanas procesa etapi ir:

- 1) nekustamo īpašumu tirgus izpēte un datu atlase par neseniem līdzīgu objektu pārdošanas gadījumiem un aktuāliem piedāvājumiem;
- 2) iegūtās informācijas pārbaude, analīze un objektu – analoģu salīdzināšana ar vērtējamo īpašumu;
- 3) salīdzināmo objektu pārdošanas cenu korekcija, ņemot vērā atšķirības ar vērtējamo īpašumu;
- 4) koriģēto pārdošanas cenu saskaņošana un vērtējamā nekustamā īpašuma pamatotas tirgus vērtības noteikšana.

Vērtējot dzīvokli, par salīdzināmiem objektiem tika izvēlēti darījumi un piedāvājumi ar dzīvokļiem dzīvojamās mājās Sedā. Izmantojot salīdzināmo darījumu pieeju, tiek analizēti vairāki jau veikti pirkšanas darījumi ar vērtējamajam Objektam konkurētspējīgu nekustamo īpašumu, kā arī piedāvājums nekustamo īpašumu tirgū. Tiek apskatīts salīdzināmo īpašumu darījumu finansējums, pārdošanas apstākļi un laiks, ģeogrāfiskais novietojums, apkārtējās infrastruktūras attīstības pakāpe, izvietojums ēkā, telpu platība un plānojums, tehniskais stāvoklis un citi apstākļi. Ievērojot visu minēto, kā arī novērtējot remontiem, pārbūvei un modernizācijai nepieciešamo līdzekļu apjomu, tiek izsecināta visticamākā iekštelpu platības 1 m² tirgus vērtība. Ņemot vērā pieejamo informāciju par zināmajiem darījumiem, vērtētāji nosaka vērtējamā dzīvokļa iekštelpu platības visticamāko 1 m² tirgus vērtību, ko reizinot ar telpu platību, tiek iegūta dzīvokļa tirgus vērtība.

Veicot Objekta tirgus vērtības aprēķinus, gan vērtējamam dzīvoklim, gan salīdzināmiem objektiem, tiek ņemta vērā dzīvokļa iekštelpu platība. Lodžijas esamība/neesamība un platība tiek koriģēta sadaļā “dzīvokļa plānojums” (lodžija, balkons).

Sīkāka aprēķinu gaita ir parādīta sekojošajā tabulā.

Aprēķinu tabula.

Rādītāji	Vērtējamais Objekts	Salīdzināmais objekts nr.1		Salīdzināmais objekts nr.2		Salīdzināmais objekts nr.3		Salīdzināmais objekts nr.4	
	Valmieras novada Seda, Sporta ielā 1A - 40	Valmieras novada Seda, Sporta iela 4 - 6 (kad.nr. 9413 900 0395)		Valmieras novada Seda, Sporta iela 4 - 22 (kad.nr. 9413 900 0211)		Valmieras novada Seda, Sporta iela 2 - 12 (kad.nr. 9413 900 0118)		Valmieras novada Seda, Turgus iela 3 - 28 (kad.nr. 9413 900 0355)	
Salīdzināmā objekta pārdevuma cena, EUR	----	5150		3500		5250		2450	
Darījuma laiks		21.02.2024.		06.02.2024.		18.09.2023.		21.05.2023.	
Istabu skaits	2	2		4		2		3	
Projekts (sērija)	"103."	"103." sērija		"103." sērija		"103." sērija		"103." sērija	
Stāvs	5/6	3/5		3/5		5/5		5/5	
Iekštelpu platība, m ²	52,9	52,2		83,9		51,7		61,6	
Ārtelpu platība, m ²	3,9	3,2		1,8		1,6		7,1	
Dzīvokļa tehniskais stāvoklis	daļēji apmierinošs	apmierinošs		neapmierinošs		apmierinošs		neapmierinošs	
Iekštelpu 1 m ² pārdevuma cena, EUR/m ²	----	99		42		102		40	
Korekcijas:		Salīdzināmais objekts attiecībā pret vērtējamo Objektu							
Darījumu finansēšanas apstākļi		līdzvērtīgi	0%	līdzvērtīgi	0%	līdzvērtīgi	0%	līdzvērtīgi	0%
Darījuma apstākļi (tipisks pirkšanas darījums vai piespiedu pārdošana, darījums starp saistītām personām u.c.)		līdzvērtīgi	0%	līdzvērtīgi	0%	līdzvērtīgi	0%	līdzvērtīgi	0%
Pārdošanas laiks		līdzvērtīgi	0%	līdzvērtīgi	0%	līdzvērtīgi	0%	līdzvērtīgi	0%
Darījumu apstākļi kopā		līdzvērtīgi	0%	līdzvērtīgi	0%	līdzvērtīgi	0%	līdzvērtīgi	0%
Koriģētā m² vērtība		EUR 99		EUR 42		EUR 102		EUR 40	
Daudzdzīvokļu ēkas novietojums Sedā		līdzvērtīgi	0%	līdzvērtīgi	0%	līdzvērtīgi	0%	līdzvērtīgi	0%
Ēkas sērija, arhitektūra		līdzvērtīgi	0%	līdzvērtīgi	0%	līdzvērtīgi	0%	līdzvērtīgi	0%
Veiktie siltināšanas/renovācijas darbi, ēkas tehniskais stāvoklis, hronoloģiskais vecums		līdzvērtīgi	0%	līdzvērtīgi	0%	līdzvērtīgi	0%	līdzvērtīgi	0%
Nodrošinājums ar komunikācijām, koplietošanas telpu kvalitāte		līdzvērtīgi	0%	līdzvērtīgi	0%	līdzvērtīgi	0%	līdzvērtīgi	0%
Dzīvojamā ūdens, gaisa kvalitāte, apkārtnes piesāņojums		līdzvērtīgi	0%	līdzvērtīgi	0%	līdzvērtīgi	0%	līdzvērtīgi	0%
Ēkas parametri kopā		līdzvērtīgi	0%	līdzvērtīgi	0%	līdzvērtīgi	0%	līdzvērtīgi	0%
Koriģētā m² vērtība		EUR 99		EUR 42		EUR 102		EUR 40	
Iekštelpu platība		mazāka	-0,2%	lielāka	9,3%	mazāka	-0,4%	lielāka	2,6%
Dzīvokļa izvietojums ēkā		labāks	-1%	labāks	-1%	sliktāks	1%	sliktāks	1%
Dzīvokļa tehniskais stāvoklis		labāks	-5%	sliktāks	5%	labāks	-5%	sliktāks	5%
Dzīvokļa plānojums (lodžija, balkons u.c.)		līdzvērtīgs	0%	sliktāks	2%	sliktāks	2%	labāks	-3%
Īpašumtiesības uz zemes domājamo daļu		sliktāk	5%	sliktāk	5%	līdzvērtīgi	0%	sliktāk	5%
Iebūvētas mēbeles, iekārtas u.c.		līdzvērtīgi	0%	līdzvērtīgi	0%	līdzvērtīgi	0%	līdzvērtīgi	0%
Skats pa logu, citi subjektīvi faktori		līdzvērtīgi	0%	līdzvērtīgi	0%	līdzvērtīgi	0%	līdzvērtīgi	0%
Blakus īpašumu ietekme		līdzvērtīgi	0%	līdzvērtīgi	0%	līdzvērtīgi	0%	līdzvērtīgi	0%
Dzīvokļa parametri kopā		labāk	-1,2%	sliktāk	20,3%	labāk	-2,4%	sliktāk	10,6%

Kopējā pārreķinu korekcija	-EUR 1	EUR 8	-EUR 2	EUR 4
Salīdzināmo iekštelpu platības 1 m ² koriģētā vērtība	EUR 97	EUR 50	EUR 99	EUR 44
Salīdzināmo objektu koriģētā cena	EUR 5 088	EUR 4 211	EUR 5 126	EUR 2 710
Salīdzināmo objektu koriģētā cena	EUR 5 088	EUR 4 211	EUR 5 126	EUR 2 710
Salīdzināmo telpu platības 1 m ² koriģētā cena	EUR 97	EUR 50	EUR 99	EUR 44
Salīdzināmā objekta svara koeficients	0,1	0,4	0,1	0,4
Salīdzināmo telpu platības 1 m ² vidējā koriģētā cena (tirgus vērtība)	EUR 57			
Dzīvokļa tirgus vērtība	EUR 3 033			

Attiecīgi, izmantojot tirgus (salīdzināmo darījumu) pieeju, noteiktā īpašuma tirgus vērtība ir EUR 3 033.

3.5. APRĒĶINU REZULTĀTU IZLĪDZINĀŠANA

Īpašuma novērtēšanai pilnvērtīgi var tikt izmantota tikai tirgus (salīdzināmo darījumu) pieeja. Citu pieeju izmantošana ir stipri ierobežota un tās Objekta novērtēšanai netika pielietotas. Attiecīgi noteiktā vērtējamā īpašuma tirgus vērtība (aprēķinu rezultātus noapaļojot) ir **EUR 3 000**.

4. SLĒDZIENS

Veicot nekustamā īpašuma – dzīvokļa Valmieras novada Sedā, Sporta ielā 1A - 40, novērtējumu, ir noteikta:

tirgus vērtība, kas 2024. gada 12. martā ir **EUR 3 000 (trīs tūkstoši eiro)**.

Augstāk minētā vērtība ir labākais viedoklis, kādu varēja pieņemt, vadoties no mūsu rīcībā esošās informācijas un laika ierobežojumiem.

Sertificēts nekustamo īpašumu vērtētājs
(profesionālās kvalifikācijas sertifikāts nr.26)

Arvīds Badūns

5. PIENĒMUMI UN IEROBEŽOJOŠIE FAKTORI

Šajā atskaitē atspoguļotās analīzes, viedokļi un secinājumi balstās uz sekojošiem pieņēmumiem un ierobežojošiem faktoriem:

1. Vērtētāji pieņem, ka īpašuma tiesības un fiziskos parametrus apliecinošie dokumenti ir patiesi.
2. Vērtības aprēķins pamatojas uz mūsu rīcībā esošās informācijas analīzi, kas ietver informāciju par apskatāmo īpašumu un tā tirgus vērtību ietekmējošiem faktoriem uz vērtēšanas dienu. Tiek uzskatīts, ka šī informācija ir ticama un pareiza.
3. Īpašuma tehniskais stāvoklis tika noteikts, apskatot to vizuāli uz vietas, kā arī izmantojot īpašnieka, vērtējuma pasūtītāja un citu personu mutiski sniegto informāciju.
4. Aprēķini pamatojas uz ekonomiskajiem apstākļiem, kas eksistēja novērtēšanas datumā un neiekļauj to pēkšņas izmaiņas ietekmi uz tirgus vērtību.
5. Aprēķini un prognozes ir pakļauti nenoteiktībai un variācijām, atkarībā no nākotnes notikumiem, ko nevar precīzi paredzēt. Tādējādi aprēķini netiek pasniegti kā rezultāti, kurus būtu jāasniedz, faktiski sasniegtie rezultāti varētu būtiski atšķirties no plānotajiem.
6. Ir pieņemts, ka nav īpašu stāvokļu, kas pazemina vai paaugstina īpašuma tirgus vērtību, un kas var tikt atklāti tikai ar speciālām inženiertehniskām izpētes metodēm.
7. Novērtējumu nav atļauts kopēt un publicēt, tas nav paredzēts nodošanai personām, kas nav saistītas ar novērtējamo īpašumu, kā arī tas nevar tikt lietots citiem nolūkiem kā novērtējuma uzdevumā teikts, bez iepriekšējas novērtētāju un īpašnieka rakstveida piekrišanas katrā gadījumā atsevišķi.
8. Vērtētāju pienākums nav liecināt tiesas procesā vai būt par lieciniekiem izmeklēšanas gaitā, kas varētu tikt ierosināta saistībā ar vērtējamo objektu, ja vien šāda nepieciešamība ar tiem netiek iepriekš īpaši saskaņota.
9. Vairums pieņēmumu un aprēķinu, kas lietoti novērtējumā, attiecas tikai uz konkrēto atskaiti un nav lietojami atrauti no tās konteksta.
10. Notikumi vai darījumi, kas notikuši pēc novērtēšanas datuma, vai par kuriem informācija saņemta pēc atskaites nodošanas, nav ietverti vērtējumā un vērtētāji par tiem neatbild.
11. Noteiktās vērtības ir spēkā pie esošajiem LR normatīvajiem aktiem. Šo normatīvo aktu izmaiņu gadījumā noteiktās vērtības var mainīties.

6. VĒRTĒTĀJU NEATKARĪBAS APLIECINĀJUMS

Mēs apliecinām, ka pamatojoties uz mūsu pārlicību un zināšanām:

- tiek uzskatīts, ka faktu konstatācija, ko satur šis ziņojums, ir patiesa un pareiza,
- secinājumus un aprēķinu rezultātus iespaido tikai atskaites tekstā minētie pieņēmumi un tos ierobežojošie apstākļi,
- tās ir mūsu personīgās domas, viedokļi un secinājumi,
- mums nav pašreizējas vai perspektīvas intereses par vērtējamo īpašumu un mums nav personīgu interešu vai aizspriedumu attiecībā uz tām pusēm, kas saistītas ar novērtējamo īpašumu,
- mūsu darba apmaksā nav atkarīga no iepriekšnoteiktas vērtības paziņošanas vai vērtību virzīšanas tā, lai tās nāktu par labu klientam, vērtības noteikšanas lieluma, nonākšanas pie iepriekš izvirzīta rezultāta vai kāda cita sekojoša notikuma,
- secinājumi tika veikti un šī atskaite sagatavota saskaņā ar Latvijas Īpašuma vērtēšanas standartiem LVS 401:2013,
- tika veikta vērtējamā īpašuma apskate klātienē, pēc kuras tika sastādīta šī atskaite.

Sertificēts nekustamo īpašumu vērtētājs
(profesionālās kvalifikācijas sertifikāts nr.26)

Arvīds Badūns

Pielikumi
(dokumentu kopijas)