

ATSKAITE PAR  
HIDROGRĀFIJAS KUĢA „KAPTEINIS ORLE”  
TIRGUS UN METĀLLŪŽŅU VĒRTĪBAS  
APRĒĶINU



Nr.: G-24-96

Datums 09.05.2024.

Rīgā

Atskaite sagatavota vērtības apzināšanai

**Ventspils brīvostas pārvalde!**

Pēc Jūsu lūguma esam veikuši kustamās mantas: **hidrogrāfijas kuģa „Kapteinis Orle”**, turpmāk tekstā **kustamā manta**, novērtēšanu. Mūsu darba uzdevums bija aprēķināt augstāk minētās kustamās mantas iespējamo tirgus un metāllūžņu vērtību 2024. gada 4. aprīlī, atskaites izmantošanai mantas vērtības apzināšanai.

Vērtības aprēķins pamatojas uz mūsu rīcībā esošās informācijas analīzi par vērtējamo mantu un tās vērtību ietekmējošiem faktoriem vērtēšanas dienā pašreizējā tirgus situācijā.

Vērtētāja darba mērķis bija aprēķināt *tirgus un metāllūžņu vērtību* 2024. gada 4. aprīlī augstāk minētajai kustamajai mantai.

Vērtētāja veiktās apsekošanas, analīzes un aprēķinu rezultātā ir secināts, ka Ventspils brīvostas pārvaldei (Reģ.Nr. 90000284085) piederošās kustamās mantas: **hidrogrāfijas kuģa „Kapteinis Orle” tirgus vērtība** vērtēšanas dienā, 2024. gada 4. aprīlī var būt:

**EUR 37 000 (trīsdesmit septiņi tūkstoši eiro),**

bet metāllūžņu vērtība:

**200 EUR/t (divi simti eiro par 1 t , Liepājas ostā).**

Papildus citiem nosacījumiem un ierobežojošiem faktoriem, kas minēti šī vērtējuma tekstā, mūsu vērtējuma atskaites un vērtību aprēķina pamatā ir sekojoši specifiski pieņēmumi:

1. pasūtītājs mums ir sniedzis informāciju par apsekojamās kustamās mantas tehnisko stāvokli;
2. pasūtītājs ir sniedzis tehnisku informāciju par apsekojamās kustamās mantas aprīkojumu un ekspluatāciju, remontu, kā arī tās noslogojumu;
3. pasūtītājs ir sniedzis informāciju par vērtējuma pielietojumu;
4. potenciālais īpašuma pircējs varēs iegūt īpašumtiesības uz kustamo mantu.

Tirgus vērtība ir aprēķināta summa -par kādu vērtēšanas datumā īpašumam būtu jāpāriet no viena īpašnieka pie otra savstarpēji nesaistītu pušu darījumā starp labprātīgu pircēju un labprātīgu pārdevēju pēc atbilstoša piedāvājuma, katrai no pusēm rīkojoties kompetenti, ar aprēķinu un bez piespiešanas. (Latvijas Standarts LVS401;2013, p.2.1.11)

Mūsu viedoklis balstās uz vērtētāju neatkarības apliecinājumu, kā arī uz citiem papildus nosacījumiem un ierobežojošiem faktoriem, kuri uzskaitīti. Augstāk minētā vērtība ir labākais viedoklis, kādu varēja pieņemt, vadoties no mūsu rīcībā esošās informācijas un tirgus situācijas Latvijā.

Mēs neuzņemamies atbildību par vērtējuma atskaitē neminētu apgrūtinājumu ietekmi uz kustamās mantas vērtības izmaiņām, kas varētu atklāties pēc vērtēšanas datuma.

Mēs neuzņemamies atbildību par gadījumiem, ja īpašas ieinteresētības rezultātā kustamā manta tiek pārdota par cenu, kas ievērojami pārsniedz mūsu noteikto tirgus vērtību, ja interesi izrādījis tikai viens pircējs vai vairāk ar to saistītas personas.

Novērtējuma atskaite un tai pievienotie dokumenti nav paredzēti nodošanai personām, kas nav saistītas ar novērtējamo īpašumu. Vairums pieņēmumu un aprēķinu, kas lietoti novērtējumā, attiecas tikai uz konkrēto atskaiti un nav lietojami atrauti no tās konteksta. Kustamās mantas novērtējuma atskaite pielietojama tikai uzrādītajam lietošanas mērķim.

Mēs veicām apskati uz vietas, ieguvām un analizējām informāciju no Jums, kā arī no citām personām, kas tādā vai citādā veidā saistītas ar šādas kustamās mantas ekspluatāciju un realizāciju. Informācija, kas tika iegūta, ir pieņemta par ticamu.

Aprēķini balstās uz ekonomiskajiem apstākļiem, kuri eksistēja novērtēšanas datumā un neiekļauj to pēkšņas izmaiņas ietekmi uz vērtību.

Notikumi vai darījumi, kas notikuši pēc novērtēšanas datuma, vai par kuriem informācija saņemta pēc atskaites nodošanas, nav ietverti vērtējumā un vērtētājs par tiem nenes atbildību.

Mēs priecājamies par iespēju sadarboties. Ja Jums ir kādi jautājumi, vai arī mēs varam Jums sniegt tālāku palīdzību, lūdzu sazināties ar mums pa tālruni 28378306.

SIA „GUPO” valdes priekšsēdētājs

G.Pommers

**Dokuments parakstīts  
ar elektronisko  
parakstu un satur  
laika zīmogu**

---

## **SATURS**

1. <i>Vēstule</i>	1 . lpp
2. <i>Galvenā informācija</i>	4 . lpp
3. <i>Darba uzdevuma apraksts un metodika</i>	5 . lpp
4. <i>Vērtējamā objekta identifikācija</i>	6 . lpp
5. <i>Vērtības bāze</i>	7 . lpp
6. <i>Noteikto vērtību definīcijas</i>	8 . lpp
7. <i>Kustamās mantas novērtējums</i>	9 . lpp
8. <i>Slēdziens un neatkarības apliecinājums</i>	10 . lpp
9. <i>Pieņēmumi un ierobežojošie faktori</i>	11 . lpp
10. <i>Fotogrāfijas</i>	12 . lpp
11. <i>Pielikumi</i>	17 . lpp

**GALVENĀ INFORMĀCIJA**

<b>Vērtējamais objekts</b>	Kustamā manta: <b>hidrogrāfijas kuģis „Kapteinis Orle”</b>
<b>Vērtētājs</b>	Guntis Pommers, kustamās mantas vērtētājs, sertifikāts Nr.: 27
<b>Vērtēšanas datums</b>	2024. gada 4. aprīlis
<b>Vērtējuma pasūtītājs</b>	Ventspils brīvostas pārvalde (Reģ.Nr. 90000284085), adrese: Jāņa iela 19, Ventspils, LV – 3601.
<b>Vērtēšanas uzdevums</b>	Aprēķināt tirgus un metāllūžņu vērtību uzrādītajam kuģim.
<b>Vērtēšanas mērķis</b>	Vērtējums paredzēts vērtības apzināšanai pasūtītāja vajadzībām.
<b>Aprēķinātā tirgus vērtība</b>	<b>EUR 37 000 (trīsdesmit septiņi tūkstoši eiro)</b>
<b>Aprēķinātā piespiedu pārdošanas vērtība</b>	<b>200 EUR/t (divi simti eiro par 1 t , Liepājas ostā).</b>
<b>Īpašumtiesības</b>	Uzrādītais hidrogrāfijas kuģis „Kapteinis Orle” ir Ventspils brīvostas pārvaldei (Reģ.Nr. 90000284085) piederošs īpašums.
<b>Objekta sastāvs un ekspluatācijas režīms</b>	Apsekošanas dienā <b>hidrogrāfijas kuģis „Kapteinis Orle” nebija</b> darba kārtībā un pilnā komplektācijā ar kuģošanas spējas apliecību līdz 2018. gada 17. oktobrim.
<b>Tirgus situācija</b>	Uzrādītais hidrogrāfijas kuģis ir tirgus spējīgs konkurēt, jo apzinot tirgus situāciju un salīdzinot to Interneta lapās – ir piedāvājumi pirkt un pārdot līdzīgus hidrogrāfijas kuģus.
<b>Atrašanās vieta</b>	Ventspils ostā pie Dienvidu mola
<b>Pašreizējais izmantošanas veids</b>	hidrogrāfijas kuģis „Kapteinis Orle” tiek izmantots navigācijas boju un stoderu uzstādīšanai un apkalpošanai, kā arī citiem darbiem jūrā Ventspils ostas tuvumā.
<b>Labākais un efektīvākais izmantošanas veids</b>	Tas pats
<b>Apgrūtinājumi Piezīmes</b>	Kuģošana atļauta tikai Baltijas jūrā ar attālināšanos no patvēruma vietas līdz 20j.j.  Pielikumā kopijas: īpašuma, reģistrācijas, un kuģošanas spējas apliecības, kustamās mantas vērtētāja sertifikāts Nr.: 27; izdrukas no interneta.

## DARBA UZDEVUMA APRAKSTS UN METODIKA

2024. gada 4. aprīlī Ventspils brīvostas pārvalde (Reģ.Nr. 90000284085) lūdz aprēķināt tirgus un metāllūžņu vērtību uzrādītajai kustamai mantai: **hidrogrāfijas kuģim „Kapteinis Orle”**.

### **1.1. Pieņemtās vērtēšanas pieejas pamatojums**

Īpašumu vērtēšanas praksē tiek lietotas trīs vispārpieņemtas vērtēšanas pieejas jeb metodes — izmaksu, ieņēmumu un tirgus pieejas.

Ar izmaksu metodi aprēķinātā vērtība raksturo naudas summu, kāda būtu nepieciešama, lai iegādātos līdzvērtīgu īpašumu, koriģējot ar koeficientiem, kas raksturo vērtējamā objekta zudumu fiziskās nolietojšanās, funkcionālā pielietojuma ierobežojumu un reģiona ekonomiskās situācijas iespaidā.

Ar tirgus metodi tiek aprēķināta vērtība, kas raksturo vērtējamo īpašumu salīdzinājumā ar līdzvērtīgiem īpašumiem, par kuriem ir zināma to tirgus cena (ir pieejama ticama, vislabāk dokumentāli apstiprināta informācija par darījumiem ar šiem īpašumiem).

Pārdotie īpašumi tiek salīdzināti, balstoties uz darījumu cenu ietekmējošo faktoru analīzi.

Koriģējošo koeficientu nosaka, salīdzinot faktoros, kas ietekmē vērtējamā īpašuma vienības cenu.

Koeficients raksturo konkrētā faktora atšķirību salīdzināmajam un vērtējamajam objektam. Tas ir lielāks par 0 (jeb pozitīvs), ja, pēc vērtētāju slēdziena, vērtējamā objekta īpašības konkrētajā jomā ir labākas kā salīdzināmajam objektam, negatīvs pretējā gadījumā, un 0, ja šīs īpašības praktiski neatšķiras.

Katrā konkrētā gadījumā atkarībā no izvēlētajiem salīdzināmajiem īpašumiem tiek formulēti konkrēti īpašumu atšķirības raksturojoši korekcijas koeficienti.

Konkrētajā gadījumā tiek izmantota tirgus pētījumu metode, kā visplašāk pielietojamā metode kuģu tirgus vērtības noteikšanā.

### **1.2. Vispārīgā informācija**

Nosakot augstāk minētās kustamās mantas vērtību, ņemti vērā sekojoši faktori:

- izgatavošanas gads;
- ekspluatācijas sākuma gads;
- vispārējais tehniskais stāvoklis apsekošanas dienā;
- tehniskais stāvoklis uz vispārējā tirgū piedāvājamā fona;
- pārdošanas iespējas – pieprasījums tirgū;
- fiziskais un morālais nolietojums apsekošanas dienā;
- valsts izgatavotāja;

- kustamās mantas īpašnieku maiņa Latvijā;
- vizuālais stāvoklis apsekošanas dienā;
- ekspluatācijas gaitā veiktie tehniskie remontī;
- ekspluatācijas režīms.

Vērtība uzrādītajam hidrogrāfijas kuģim tiek aprēķināta ņemot vērā tā vecumu, fizisko un funkcionālo nolietojumu, kā arī tehnisko stāvokli un nepieciešamās remonta izmaksas. Kā būtisks faktors ir ņemts vērā uzrādītā hidrogrāfijas kuģa komplektācija un ekspluatācijas laikā veiktie remontī vai kapitālie atjaunošanas remontī, vai atjaunošanas remontu nerentabilitāte.

### 1.3. Vērtējamā objekta identifikācija

#### Īpašumtiesību raksturojums

Vērtējamā kustamā manta – **hidrogrāfijas kuģis „Kapteinis Orle”** ir Ventspils brīvdostas pārvaldei (Reģ.Nr. 90000284085) piederošs īpašums.

Vērtējumā izmantotā dokumentācija

- hidrogrāfijas kuģa „Kapteinis Orle” īpašuma, reģistrācijas un kuģošanas spējas apliecības.
- Īpašnieka pārstāvja uz vietas, sniegtā tehniskā informācija par apskatāmo hidrogrāfijas kuģi un tā dokumentācija.
- Informācija no reklāmās un internetā pieejamiem datiem.
- Apsekošanas dienā fiksētie foto dokumenti.

#### Atrašanās vieta un vispārējs kuģa raksturojums

Apskates brīdī vērtējamā kustamā manta – **hidrogrāfijas kuģis „Kapteinis Orle”** atradās – Ventspils ostā pietātnē pie Dienvidu mola.

**Hidrogrāfijas kuģis „Kapteinis Orle”** izgatavots 1982. gadā, Krievijā, Sosnovskas kuģu būves rūpnīcā. Kuģa tehniskais projekts izstrādāts uz trālēšanas kuģa projekta 1328 „Baltika”(Балтика) bāzes.

Kuģa īpašnieks ir Ventspils brīvdostas pārvalde (Reģ.Nr. 90000284085), reģistrācijas apliecības Nr. 17.0700.15; kuģošanas spējas apliecība Nr. 13.0269.06 – derīga līdz 2018. gada 17. oktobrim.

Hidrogrāfijas kuģa „Kapteinis Orle” pieraksta osta – Ventspils; IMO Nr.8954685, kuģa tips: hidrogrāfijas; kuģošanas rajons – Baltijas jūra (līdz 20 j.j no patvēruma vietas); izsaukuma signāls YL2218; korpusa materiāls – tērauds; balasta materiāls - betons/tērauds.

Gross tonnage (GT) 121 t, Net tonnage (NT) 36 t, garums 23,04 m, platums 6,8 m, augstums 3,3; Deadweight 40 t; ūdensnecaurīdīgās starpsienas – 4; dokošanas svārs – 130 t.

Galvenais dzinējs: 6NVD-26A; 221 kW (1982. g.); palīgdzinējs – Deutz F4L 912 W-1, jauda – 35 kW (2003.g.) un Deutz F3L 912, jauda – 28 kW.

Ģeneratori (2x gab.): ECO32-35/4 (32 kW), ECO 26-VI-14 (28 kW)

Aprīkojums: ūdens apsildes katls – Baltic 018/25; atsūkņēšanas sūkņi – 3 gab.; 2 Holla enkuri; kravas krāns Atlas A2, 800 kg kravnesība, sertificētas signālierīces, navigācijas un radiosakaru iekārtas, autopilots, ugunsdzēsības aprīkojums ar automātisku ugunsgrēka atklāšanas sistēmu; glābšanas plosts 10 cilvē., sadzīves telpas ar kajītēm 10 personām.

Kuģa sagriešanai metāllūžņos tas būtu jānogādā dokā, kurā varētu realizēt tā turpmāku demontāžu, sagriešanu un utilizāciju. Tās ir papildus izmaksas, kuru segšanu jāveic pēc papildus vienošanās.

Vienīgais piedāvājums kuģa sagriešanai Liepājas ostā ienācis no SIA "TOLMETS KURZEME"- 200 EUR/t. Tā kā papildus izmaksu faktors kuģa transportēšanai nav zināms, tad galīgo iepirkuma cenu varēs noteikt pēc šo izmaksu precizēšanas.

Kuģa metāllūžņu svaru varēs precizēt pēc tā sadalīšanas. Iespējamais metāllūžņu svars varētu būt 90-100 t.

Pārējie hidrogrāfijas kuģa „Kapteinis Orle” tehniskie dati un aprīkojums – atskaites pielikumā.

#### **1.4. Vērtības bāze**

Vērtējamā hidrogrāfijas kuģa vērtības aprēķināšanā izmanto pirmās kategorijas vērtības bāzi, kuru raksturo visticamākā cena, kuru hipotētiskā darījumā varētu iegūt brīvā un atvērtā tirgū. Atbilstoši definīcijai LVS 401- 2013 p. 3.11.3, šajā kategorijā ietilpst *tirgus vērtība*.

Vērtētājs veica apskati uz vietas un salīdzināja līdzīgu kuģu ekspluatācijas nosacījumus, ieguva un analizēja informāciju no Jums, kā arī no firmām, kas tādā vai citādā veidā saistītas ar šādu hidrogrāfijas kuģu ekspluatāciju, remontu un komplektēšanu. Informācija, kas tika iegūta, ir pieņemta par ticamu.

Aprēķini balstās uz ekonomiskajiem apstākļiem, kādi Latvijā eksistēja novērtēšanas datumā un neiekļauj to pēkšņas izmaiņas ietekmi uz vērtību.

Notikumi vai darījumi, kas notikuši pēc novērtēšanas datuma, vai par kuriem informācija saņemta pēc atskaites nodošanas, nav ietverti vērtējumā un vērtētājs par tiem nenes atbildību.

Hidrogrāfijas kuģa vērtība ir aprēķināta ar pieņēmumu, ka tas tiks *izmantots tam paredzētajā veidā*, bet tas nav pilnā komplektācijā un darba kārtībā.

Ventspils brīvostas pārvaldes (Reģ.Nr. 90000284085) uzrādītā kuģa novērtējums veikts ievērojot tā ekspluatācijas un ražošanas laiku, kā arī laika gaitā veiktās aprīkojuma izmaiņas.

Vērtējumā noteiktās vērtības ir salīdzinošās tirgus vērtība aprēķināšanas dienā. Ņemot vērā tirgus un interneta piedāvājumu uzrādītajam kuģim funkcionāli līdzīgiem, tās ir lielākas.

Šī vērtējuma slēdziena saņemšana nedod tiesības to publicēt bez vērtētāja rakstiskas atļaujas, to nevar izmantot citas personas, izņemot klientu, kuram tas ir adresēts.

Šis slēdziens nav paredzēts, un ekspertam nav jāsniedz pilnīgs vērtējuma pārskats vai liecība tiesā, kā arī nav jāpiedalās tiesas procesā saistībā ar attiecīgā subjekta līdzekļiem, īpašumu, vai uzņēmējdarbības interesēm, izņemot gadījumus, kad par to panākta iepriekšēja vienošanās.

Šajā pārskatā sniegtā analīze, slēdzieni un secinājumi attiecas tikai uz šo vērtējuma uzdevumu, un to nevar izmantot citiem nolūkiem. Šis vērtējuma slēdziens ir spēkā tajā norādītajā vērtēšanas datumā un izmantojams vienīgi norādītajam mērķim – vērtības apzināšanai pasūtītāja vajadzībām.

#### **1.5. Noteikto vērtību definīcijas**

Aprēķins balstās uz pieņēmumu, kā tirgus vērtība ir visiespējamākā vērtība, par kuru īpašums varētu tikt pārdots. Tā balstās uz sekojošiem pamata kritērijiem:

- 1) atklātu un konkurējošu tirgu,



- 2) godīgu un tipisku pārdošanas procesu un
- 3) labprātīgu pircēju un labprātīgu pārdevēju, kuri rīkojas kompetenti, ar aprēķinu un nepastāvot kādiem piespiedu apstākļiem kas liktu tiem pārdot vai pirkt īpašumu.

*Šajā gadījumā ņemts vērā, ka pasūtītājs lūdz noteikt kuģa tirgus un piespiedu pārdošanas vērtības pasūtītāja vajadzībām..*

*Tirgus vērtība* ir aprēķināta summa –par kādu vērtēšanas datumā īpašumam būtu jāpāriet no viena īpašnieka pie otra savstarpēji nesaistītu pušu darījumā starp labprātīgu pircēju un labprātīgu pārdevēju pēc atbilstoša piedāvājuma, katrai no pusēm rīkojoties kompetenti, ar aprēķinu un bez piespiešanas. (Latvijas Standarts LVS401;2013, p.2.1.11)

*Terminu „Piespiedu pārdošana”* bieži lieto tad, kad pārdevējs ir spiests pārdot un tādējādi tam nav pietiekams laiks atbilstošam piedāvājumam. Šādos apstākļos iegūstamā cena ir atkarīga no pārdevēja grūtību rakstura un no iemesliem, kuru dēļ nevar īstenot atbilstošu tirgvedību. Tā var arī atspoguļot sekas, kas rastos pārdevējam, ja tam neizdotos aktīvu pārdot noteiktā laikā. Ja pārdevēja grūtību raksturs vai to iemesls nav zināms, nav iespējams reāli prognozēt piespiedu pārdošanas rezultātā iegūstamo cenu. Cena, par kādu pārdevējs piekrīt pārdot aktīvu piespiedu pārdošanas darījumā, atspoguļo konkrētā darījuma apstākļus, nevis teorētiska labprātīga pārdevēja rīcību tirgus vērtības definīcijas ietvaros. Piespiedu pārdošanā iegūstamai cenai ir tikai gadījuma rakstura saistība ar tirgus vērtību vai kādu no pārējām šajā standratā definētajām vērtēšanas bāzēm. „Piespiedu pārdošana” ir aktīva atsavināšanas situācijas raksturojums, nevis atšķirīga vērtību bāze. (Latvijas Standarts LVS401;2013, p.3.19.1)

*Fiziskais nolietojums* – mantas nolietojuma pakāpe dažādu faktoru (fiziskā un ķīmiskā iedarbība, pārslodzes, nepareizas ekspluatācijas, neregulāra iekārtu tehniskā apkope un tml.) iespaidā.

*Funkcionālais nolietojums* – mantas neatbilstība pastāvošajiem tirgus standartiem un priekšstatiem par apskatāmo mantu, tas ir novecojis ražošanas veids, liels materiālu patēriņš uz vienas vienības izražošanu, dārga rezerves materiālu iegāde u.c. faktori.

*Ārējie vērtības zudumi* – izmaiņas kopš uzrādītās mantas uzstādīšanas (mainījusies situācija tirgū, mazinājies to pieprasījums utml.). Šīs mantas vērtības izmaiņu izsauc kādi ārēji, ar pašu mantu tiešā veidā nesaistīti apstākļi, kas būtiski ietekmē mantas izmantošanas iespējas. Šie vērtību ietekmējošie apstākļi var būt gan tehniska, gan ekonomiska rakstura.

## **Vērtēšanas metodika**

kustamai mantai un to kopai izstrādāta un apstiprināta LĪVA īpašuma vērtētāju padomē, saskaņā ar LVS 401.

Pieņēmumu analīzes un aprēķinu rezultātā iegūtās vērtības ar ietekmējošo faktoru koeficientu lielumu tiek apkopoti pamatlīdzekļu uzskaitījumu – vērtējumu tabulā.

**VĒRTĪBAS APRĒĶINS**

hidrogrāfijas kuģim „Kapteinis Orle” ar salīdzinošo darījumu metodi:

Aprēķinu tabula:

Nosaukums	Hidrogrāfijas kuģis „Kapteinis Orle”	Tralēšanas kuģis 1328 «Балтика»	Tralēšanas kuģis 1328 «Балтика»	Transporta kuģis 1344 «Колонок»
Vērtība, EUR		20 919	56 000	75 000
Datu veids		piedāvājums	piedāvājums	piedāvājums
Datu avots		торги-россии.рф	sudprom.ru	avito.ru
Izgatavošanas gads	1982	1980	1991	1981/2015
Izmēri, m	23,04x6,8x3,3	23,06x6,8x3,3	22x6,8x3,3	31,5x6,3x1,6
GRT/NET, t	121/36	117/30	117/30	112/45
Galveno dzinēju jauda, kW	221	221	221	110
Izgatavotājvalsts	Krievija	Krievija	Krievija	Krievija
<b>Korekcijas koeficienti</b>				
Darījuma apstākļi/laika ietekme		10%	0%	-3%
Izgatavošanas gads		0%	-10%	-20%
Izmēri, m		0%	0%	-5%
GRT/NET, t		0%	0%	0%
Galveno dzinēju jauda, kW		0%	0%	10%
Izgatavotājvalsts		0%	0%	0%
Tehniskais stāvoklis un dokumentācija		40%	-20%	-30%
		<b>50%</b>	<b>-30%</b>	<b>-48%</b>
<b>Kopējā korekcija, %</b>		31 379	39 200	39 000
<b>Koriģētā vērtība</b>	36 526			
<b>Aprēķinātā vērtība, noapaļojot, EUR</b>	<b>37 000</b>			

**SLĒDZIENS:**

Analīzes rezultātā esam secinājuši, ka 2024. gada 4. aprīlī hidrogrāfijas kuģa „Kapteinis Orle” tirgus vērtība, noapaļojot, var būt:

**EUR 37 000 (trīsdesmit septiņi tūkstoši eiro),**

bet metāllūžņu vērtība:

**200 EUR/t (divi simti eiro par 1 t , Liepājas ostā).**

*Es apliecinu, ka pamatojoties uz manu vislabāko pārlicētbu un zināšanām:*

- saņemto informāciju esmu atspoguļojis patiesi un pareizi;*
- analīzes un secinājumi ir limitēti tikai ar atskaites pieņēmumiem un ierobežojošiem apstākļiem;*
- man nav īpašas, patreizējas vai perspektīvas intereses par šo īpašumu, kas ir novērtējamais īpašums šajā atskaitē, un man nav īpašas personīgas intereses vai aizspriedumi attiecībā uz tām pusēm, kuras šeit ir iesaistītas;*
- mana darba apmaksa nav atkarīga no iepriekš noteikta slēdziena paziņošanas, vai arī slēdziena virzīšanas tā, lai tā nāktu par labu klientam, nonākšanas pie iepriekš izvirzīta rezultāta.*

**Dokuments parakstīts ar elektronisko parakstu un satur laika zīmogu**

Vērtētājs: Guntis Pommers

Sertifikāts Nr.: 27

Kustamā mantas vērtētājs

## PIENĒMUMI UN IEROBEŽOJOŠIE FAKTORI

Šajā atskaitē atspoguļotās analīzes, viedokļi un secinājumi balstās uz sekojošiem pieņēmumiem un ierobežojošiem faktoriem:

1. vērtības aprēķins pamatojas uz mūsu rīcībā esošās informācijas analīzi, kas ietver informāciju par apskatāmo kustamo mantu un tās vērtību ietekmējošiem faktoriem vērtēšanas dienā. Tiek uzskatīts, ka šī informācija ir ticama un pareiza. Tai pašā laikā mēs neuzņemamies atbildību par šiem informācijas avotiem;
2. uzņēmuma vadība un tā pārstāvji ir apliecinājuši, ka viņu sniegtā informācija ir pilnīga un precīza, un ka finansu pārskatos atspoguļotie dati atbilst vispārpieņemtiem grāmatvedības un uzskaites principiem, un, gadījumā, ja ir kādas atkāpes no tiem, tās ir īpaši atzīmētas tekstā. No uzņēmuma vadības saņemtā informācija ir viennozīmīgi uztverta kā precīza bez tālākas faktu pārbaudes, un mēs neesam izteikuši savu viedokli par to;
3. novērtēšanas ziņojums ir sagatavots tikai un vienīgi pasūtītāja izmantošanai un nav paredzēts nodošanai personām, kas nav saistītas ar novērtējamo īpašumu, bez īpašas saskaņošanas ar vērtētājiem;
4. vērtētāju pienākums nav liecināt tiesas procesā vai būt par lieciniekiem izmeklēšanas gaitā, kas varētu tikt ierosināta saistībā ar vērtējamo uzņēmumu, ja vien šāda nepieciešamība ar tiem netiek iepriekš īpaši saskaņota;
5. vairums pieņēmumu un aprēķinu, kas lietoti novērtējumā, attiecas tikai uz konkrēto atskaiti un nav lietojami atrauti no tās konteksta;
6. vērtības aprēķins pamatojas uz mūsu rīcībā esošās informācijas analīzi, kas ietver informāciju par apskatāmo mantu un tās vērtību ietekmējošiem faktoriem vērtēšanas dienā. Notikumi vai darījumi, kas notikuši pēc novērtēšanas datuma, vai par kuriem informācija saņemta pēc atskaites nodošanas, nav ietverti vērtējumā, un vērtētājs par tiem nenes atbildību, kā arī informācija par šiem darījumiem nav ietverta vērtējumā. Aprēķini pamatojas uz ekonomiskajiem apstākļiem, kuri eksistēja novērtēšanas datumā un neiekļauj to pēkšņas izmaiņas ietekmi uz vērtību;
7. nevienam no speciālistiem, kas ir tikuši iesaistīti vērtējuma sagatavošanā, kā arī SIA „GUPO” īpašniekiem, šobrīd nav un nākotnē nav iecerēta kāda personiskas dabas interese saistībā ar vērtējamo mantu vai citām ar vērtējumu saistītajām pusēm, kas varētu iespaidot mūs veikt objektīvu vērtējumu, un mūsu atalgojums nav atkarīgs no vērtējuma gaitā veikto analīžu, spriedumu vai secinājumu rezultāta.

## FOTOGRĀFIJAS



Tankkuģa „ECO AELA” būvniecība



Kopskats



Kopskats



Kopskats



Kopskats



Kopskats



Kopskats



Kopskats



Kopskats



Kravas krāns Atlas A2



Kāpnes uz motortelpu





Vadības iekārtas



Kapteiņa krēsls un vadības iekārtas



Vadības iekārtas



Darba vieta



Kuģa aprīkojums un galvenais dzinējs 6NVD-26A



Galvenais dzinējs 6NVD-26A



Dīzeļģeneratora vieta (demonētāts)



Dīzeļģeneratora vieta (demonētāts)



Aprīkojuma apsaiste



Apkures katls ar apsaisti



Aprīkojuma apsaiste



SIA GUPO



Aprīkojuma apsaiste



Kopskats



Kopskats

# PIELIKUMI



## REĢISTRĀCIJAS APLIECĪBA CERTIFICATE OF REGISTRY

Izdota atbilstoši Jūras kodeksa 11. panta prasībām.

*Issued in accordance with the provisions of Article 11 of the Maritime Code.*

Kuģa vārds <i>Name of the ship</i>	<b>KAPTEINIS ORLE</b>	Reģistrācijas nr. <i>Official No.</i>	<b>0700</b>				
Reģistrācijas datums Latvijas Kuģu Reģistrā <i>Registration date in the Latvian Ship Register</i>	<b>15.09.1992.</b>	Pieraksta osta <i>Port of registry</i>	<b>Ventspils</b>				
Kuģa SJO numurs <i>Ship's IMO number</i>	<b>8954685</b>	Izsaukuma signāls <i>Call sign</i>	<b>YL2218</b>				
Kuģa tips <i>Ship's type</i>	<b>hidrogrāfijas</b> <i>hydrographic</i>	Būves vieta <i>Place built</i>	<b>PSRS</b> <i>USSR</i>	gads <i>year built</i>	<b>1982</b>		
Bruto tilpība <i>Gross tonnage</i>	<b>121</b>	Neto tilpība <i>Net tonnage</i>	<b>36</b>	Garums <i>Length</i>	<b>23.04 m</b>	Platums <i>Breadth</i>	<b>6.80 m</b>
Galveno dzinēju tips <i>Type of main engines</i>	<b>Kompresijas aizdedzes, 6NVD-26A</b> <i>Compression ignition</i>		skaits x jauda <i>number x propelling power</i>	<b>221 kW</b>			
Iepriekšējais vārds <i>Previous name</i>	<b>GRANTS LR-1125</b>						
Iepriekšējās reģistrācijas Nr. <i>Previous No.</i>	gads <i>Year</i>		osta <i>port</i>				
	valsts <i>state of registry</i>						
Kuģa īpašnieks <i>Owner</i>	<b>Ventspils brīvostas pārvalde</b> <i>Free Port of Ventspils Authority</i>						
	SJO nr. <i>Company IMO No.</i>		<b>1720303</b>				
Kuģa operators <i>Manager</i>							
Apliecība derīga līdz <i>Certificate is valid until</i>	<b>2019.gada 06.februārim</b> <i>06 February, 2019</i>						
Apliecība izsniegta <i>Certificate issued</i>	<b>2017.gada 06.februāris</b> <i>06 February, 2017</i>						
Apliecības numurs <i>Certificate No.</i>	<b>17.0700.15</b>						



Latvijas kuģu reģistrators  
*Registrar of Latvian Ships*

**R.Vingris**

*If the vessel is deleted from the Latvian Ship Register, the Certificate should immediately be given to the Registrar of Latvian Ships.*



LATVIJAS REPUBLIKA



## ĪPAŠUMA APLIECĪBA

Izdota atbilstoši Jūras kodeksa 11. panta prasībām.

Reģistrācijas numurs: **0700** Vārds: **KAPTEINIS ORLE**

Kuģošanas līdzekļa tips: **hidrogrāfiskais** Pieraksta osta **Ventspils**

Reģistrācijas datums Latvijas Kuģu reģistrā: **15.09.1992**

Reģistrācijas grāmata: **kuģu reģistra grāmata**

Galvenie dati:

Kuģa SJO numurs **-** Izsaukuma signāls **YL2218**

Garums **23.04** m Platums **6.80** m Sānu augstums **3.30** m

Bruto tilpība **121** Neto tilpība **36**

Korpusa numurs **-** Numurs uz buras **-**

Būves gads un vieta **1982, PSRS**

Galvenie dzinēju tips: **Dīzelis, 6 NVD-26A** Skaits **1**

Jauda: **221** kW Numurs(i) **-**

*Iepriekšējās reģistrācijas dati:*

Reģistrācijas valsts **-**

Reģistrācijas numurs **-**

Iepriekšējie vārdi **GRANTS LR-1125**

A. Kuģa īpašnieks **Ventspils brīvostas pārvalde**

reģistrācijas nr. **90000284085** SJO nr. **1720303** p.k. **-**

Īpašumtiesību iegūšanas laiks un pamatojums **2000.gada 06.oktobris**

LR Satiksmes ministrijas 2000.gada 26.maija rīkojums Nr.81 un 2000.gada 28.jūnija nodošanas

akts starp BO VAS "Latvijas Jūras Administrācija" un Ventspils brīvostas pārvaldi.





LATVIJAS JŪRAS ADMINISTRĀCIJAS  
KUĢOŠANAS DROŠĪBAS INSPEKCIJA  
MARITIME ADMINISTRATION OF LATVIA  
MARITIME SAFETY INSPECTORATE

**KUĢOŠANAS SPĒJAS APLIECĪBA**  
(Ar Pielikumu)  
**TRADE CERTIFICATE**  
(With Annex)

		Kuģa vārds Name of ship	<u>KAPTEINIS ORLE</u>
Pieraksta osta Port of registry	<u>Ventspils</u> <i>Ventspils</i>	Kuģa tips Type of ship	<u>hidrogrāfijas</u> <i>hydrographic</i>
Bruto tilpība Gross tonnage	<u>121</u>	Pazīšanās signāls Call sign	<u>YL2218</u>
SJO numurs IMO number	<u>8954685</u>	Latvijas Kuģu reģistra reģistrācijas numurs Number of registration in Latvian Ship Register	<u>0700</u>

Kuģis ir pārbaudīts saskaņā ar Latvijas Republikā spēkā esošajiem noteikumiem un atzīts par derīgu kuģošanai (norādīt kuģošanas rajonu)

**Baltijas jūra ar attālināšanos no patvēruma vietas līdz 20 j.j.**

The ship has been surveyed in accordance with the Regulations of the Republic of Latvia and found seaworthy for use in (indicate trade area)

Papildnosacījumi:

**Kuģošana atļauta pie viļņu augstuma ne lielāka par  $h3\%=6m$ ,**

**Kuģošana atļauta neveicot starptautiskus reisus,**

Special conditions:

**Operation allowed at wave height not more than  $h3\%=6m$ ,**

**Navigation is allowed only without international voyages,**

Maksimāli pieļaujamais cilvēku skaits uz kuģa  
Maximum allowed number of persons on board the ship

10

Apliecība derīga līdz 2018.gada 17.oktobrim ar nosacījumu, ka tā tiek  
ikgadēji apstiprināta un Pielikumā uzrādītās konstrukcijas, mehānismi un aprīkojums ir derīgā stāvoklī un ir spēkā  
Pielikumā noteiktās apliecības un dokumenti

This Certificate is valid until 17 October, 2018 subject to the annual  
confirmation and if the constructions, machinery and equipment specified in Annex are in working condition and the Certificates  
Specified in Annex are valid



Vieta  
Place

Rīga

Datums  
Date

2013.gada 17.oktobrī  
17 October, 2013

No  
No

Pilnvarotās personas paraksts, uzvārds  
Signature, name of duly authorized official

A. Ošs

Kopējais cilvēku skaits, kam aprēķināti glābšanas plosti	10
Total number of persons accommodated by them	
Kopējais glābšanas riņķu skaits	4
Total number of lifebuoys	
Ar gaismas boju	2
With self-igniting light	
Ar peldošu līni	2
With buoyant lifeline	
Ar dūmu signālu	---
With smoke signal	
Glābšanas vestu skaits	12
Number of lifejackets	
Hidrotērpu skaits	---
Number of immersion suits	
Siltumaizsarglīdzekļu skaits	---
Number of thermal protective aids	
Līnmetējs (skaits, tips)	---
Line throwing appliance (number, type)	
Divpusējo sakaru UĻV radiostacija	ICOM GM 1500E
Two-way VHF radiotelephone apparatus	

### Signāllīdzekļi

#### Signal appliances

#### Navigācijas ugunis:

Number of navigational lights

Topuguns 1 gab

Masthead light

bortu ugunis: zaļa 1 gab

Side lights green

riņķugunis: balta 1 gab

all-round lights: white

#### Signāllampas:

Signalling lamps

Dienas signāllampas --- gab

Day light signaling lamps

#### Signālzīmes:

Signal shapes

lode 3 gab rombs 1 gab konuss -- gab cilindrs --- gab

balls

diamonds

cones

cylinders

#### Skaņu signālierīces:

Sound signal appliances

svilpe 1 gab

whistles

zvans 1 gab

bells

gongs --- gab

gongs

#### Pirotehniskie līdzekļi:

Pyrotechnic aids:

izpletņraķetes (skaits)

parachute rockets (number)

skaņas raķetes (skaits)

sound rockets (number)

signāllāpas (skaits)

hand flares (number)

12(sarkanas)

(red)

---

---



Latvijas Jūras administrācijas Kuģošanas drošības inspekcija  
Maritime Safety Inspectorate of Maritime Administration of Latvia



**PIELIKUMS**  
**KUĢOŠANAS SPĒJAS APLIECĪBAI**  
**ANNEX TO THE TRADE CERTIFICATE**  
**Nr. 13.0269.06**

**Vispārējais raksturojums**

**Generally**

Kuģa vārds Name of ship	KAPTEINIS ORLE	Pazīšanas signāls Call sign	YL2218
Kuģa tips Type of ship	hidrogrāfijas hydrographic	LKR Nr. Registered number	0700
Pieraksta osta Port of Registry	Ventspils	SJO Nr. IMO number	8954685
Kuģa īpašnieks Shipowner	Ventspils	Ventspils brīvostas pārvalde Free Port of Ventspils Authority	

**Korpuss**

**Hull of ship**

Būves gads un vieta Year and place of build	1982.PSRS USSR		
Garums, kā tas ir noteikts tilpības apliecībā Length as determined in Tonnage Certificate	23.06		m
Lielākais korpusa garums Overall Length	25.45	m, Lielākais platums m, Extreme Breadth	6.8
Sānu augstums Depth	3.3	m, Iegrimē pilna (vidusdaļā) m, Draft at midship	3.3
Brīvsānu augstums Freeboard	916		m
Bruto tilpība Gross Tonnage	121	Neto tilpība Net Tonnage	36
Dedveits Deadweight	40		t
Ūdensnecaurlaidīgās starpsienas un to izvietojums Number and place of watertight bulkheads	4 (6; 15; 27; 39)		
Korpusa materiāls Material of Hull	tērauds steel		
Kuģa pretapaugšanas sistēma / zemūdens daļas pārklājums Antifouling system on ship / coating of underwater portion of hull	Hempel Antifouling Olympic +72900 Hempel Antifouling Olympic +72900		

**Stūres iekārta**

Steering gear

Stūres mašīnas tips, skaits  
Type and number of steering engine  
Stūres pievads  
Steering gear  
Rezerves stūres pievads  
Emergency steering gear  
Stūres tips un skaits  
Type and number of rudders

RO-3, 1

elektrohidrauliskais

electro hydraulic

rokas hidrauliskais

manual hydraulic

grozāma vadaptvere ar stūres plāksni, 1

steering nozzle with rudder plate

**Dzeniekārta**

Propulsion

Dzinekļa tips, skaits  
Type of thruster, number  
Dzinekļa materiāls  
Material of thruster  
Diametrs, m  
Diameter  
Dzenvārpstas diametrs, mm  
Diameter of propeller shaft

četrblāpstu dzenskrūve, 1

four bladed propeller

nerūsējošs tērauds

stainless steel

1.5

160

**Enkura iekārta**

Anchor gear

	kreisais sāns port side	labais sāns starboard side
Enkura tips Type of anchor	Holla Holla	Holla Holla
Enkura svars, kg Weight of anchor	250.00	250.00
Ķēdes / troses garums, m Length of chain cable/wire rope	11/200	125
Ķēdes kalibrs/troses diametrs, mm Chain cable gauge/wire rope diameter, mm	17/18	19
Enkurspilves tips Type of windlass	traļvinča tralwinch	JAS-1

**Glābšanas līdzekļi**

Life-saving appliances

Kopējais cilvēku skaits uz kuģa, kam paredzēti glābšanas līdzekļi

10

Total number of persons to which life saving appliances are provided

Kopējais glābšanas laivu skaits

---

Total numbers of lifeboats

Kopējais cilvēku skaits, kam aprēķinātas glābšanas laivas

---

Total number of persons accommodated by them

Tips

---

Type

Izvietojums

---

Positions

Dežūrlaivas (skaits, izvietojums)

4/

Rescue boats (number, position)

Glābšanas postīti (tips, skaits, izvietojums)

RFD SURVIVA MK IV, 10

Liferafts (type, number, position)

PSN-10MK, 1, virs stūres mājas

1, above wheel hose





Kopējais cilvēku skaits, kam aprēķināti glābšanas plosti	10
Total number of persons accommodated by them	
Kopējais glābšanas riņķu skaits	4
Total number of lifebuoys	
Ar gaismas boju	2
With self-igniting light	
Ar peldošu līni	2
With buoyant lifeline	
Ar dūmu signālu	---
With smoke signal	
Glābšanas vestu skaits	12
Number of lifejackets	
Hidrotērpu skaits	---
Number of immersion suits	
Siltumaizsarglīdzekļu skaits	---
Number of thermal protective aids	
Līnmetējs (skaits, tips)	---
Line throwing appliance (number, type)	
Divpusējo sakaru UĪV radiostacija	ICOM GM 1500E
Two-way VHF radiotelephone apparatus	

### Signāllīdzekļi Signal appliances

#### Navigācijas ugunis:

Number of navigational lights

Topuguns 1 gab

Masthead light

bortu ugunis: zaļa 1 gab

Side lights green

riņķugunis: balta 1 gab

all-round lights: white

Signāllampas:

Signalling lamps

Dienas signāllampas --- gab

Day light signaling lamps

Signālzīmes:

Signal shapes

lode 3 gab rombs 1 gab konuss -- gab cilindrs --- gab

balls diamonds

cones cylinders

Skaņu signālierīces:

Sound signal appliances

svilpe 1 gab

whistles

zvans 1 gab

bells

gongs --- gab

gongs

Pirotehniskie līdzekļi:

Pyrotechnic aids:

izpletņraketes (skaits)

parachute rockets (number)

skaņas raketes (skaits)

sound rockets (number)

signāllāpas (skaits)

hand flares (number)

12(sarkanas)

(red)

---

---

---

## Navigācijas aprīkojums

Navigational equipment

Žirokompass	KWH - 010205
Gyro compass	
Galvenais magnētiskais kompass	KMOT
Standard magnetic compass	
Magnētiskais kompass stūres mājā	optiskā sistēma no galvenā kompasa
Steering magnetic compass	optical system from standard compass
Radiolokācijas stacija	JRC NCD-4170*
Radar installation	JRC NCD-4170
Skaņas atbalss lote	Furuno FCV-271
Echo sounder	Furuno FCV-271
Rokas lote	1
Hand lead	
Sekunžu mērītājs	1
Chronometer	
Barometrs aneroids	1
Aneroid-barometer	
Binoklis	1
Binoculars	
Cits aprīkojums	Autopilots "Robertson" AP-45, GPS JLR-7700, AIS
	CNS Systems VDL 6000
Other equipment	Autopilot "Robertson" AP-45, GPS JLR-7700, AIS CNS Systems VDL 6000



## Ugunsdzēsšanas aprīkojums un līdzekļi

Fire protection equipment and appliances

Ugunsdzēsības sūkņi (skaits, tips, spiediens, ražība)	1, NCV 25/30, 0.3 MPa, 25 m³/h
Fire pumps (number, type, pressure, capacity)	
Ugunsdzēsšanas krāni, šļūtenes un stobri	4 komplekti
Fire hydrants, hoses and nozzles	units
Putuģeneratori (tips, skaits)	---
Air-foam generators (type, number)	
Putuveidotāja daudzums un tips	---
Quantity and type of foam-generating liquid	
Stacionārā ugunsdzēsšanas sistēma (tips, skaits)	PO-51.07.000, 1
Fixed fire-extinguishing system (type, number)	PO-51.07.000, 1
Ugunsdzēsšanas vielas tips un daudzums	CO2, 2x25kg
Type and quantity of fire-extinguishing substance	CO2, 2x25kg
Pārnēsājamie ugunsdzēsības aparāti (tips, skaits)	CO2 3, Pulvera-7
Portable fire extinguishers (type and number)	CO2 3, Powder-7
Automātiskā ugunsgrēka atklāšanas sistēma	mašīntelpā
Automatic fire detection system	engine room
Ugunsdzēsēju ekipējums	---
Fireman's outfit	
Cits ugunsdrošības aprīkojums	uz kuģa
Other fire protection equipment	on board

## Radioaprīkojums Radio equipment

UĪV radioiekārta:	
VHF radio installation:	
CSI kodējošā iekārta	Sailor C4951WP
DSC encoder	
CSI dežūruztvērējs	Sailor C4951WP
DSC watch receiver	
Radiotelefona iekārta	Icom IC-M505
Radiotelephony	
VV radioiekārta:	
MF radio installation:	
CSI kodējošā iekārta	---
DSC encoder	
CSI dežūruztvērējs	---
DSC watch receiver	
Radiotelefona iekārta	---
Radiotelephony	
Papildus iekārtas trauksmes un briesmu signālu noraidīšanai	---
Secondary means of alerting	
Ierīces kuģošanas drošības informācijas uztveršanai:	
Facilities for reception of maritime safety information:	
Uztvērējs NAVTEX	ICS NAV 6
NAVTEX receiver	
Satelītu ARB:	
Satellite EPIRB:	
COSPAS - SARSAT	Kannad 406
COSPAS - SARSAT	
INMARSAT	---
INMARSAT	
UĪV ARB	---
VHF EPIRB	
Kuģa radiolokācijas atbildētājs	Sailor Sart II, 9GHz
Ship's radar transponder	
Dežūruztvērējs avārijas radiotelefona frekvencē 2182 kHz	---
Radiotelephone distress frequency watch receiver on 2182 kHz	
Iekārta radiotelefona trauksmes signāla noraidīšanai 2182 kHz frekvencē	---
Device for generating the radiotelephone-alarm signal on 2182 kHz	

## Galvenie dzinēji

### Main engines

Tips Type	Skaits Number	Jauda (kW) Power output	Būves vieta Place of build	Būves gads Year of build
6NVD 26A-2	1	221	Vācija Germany	1982



**Palīgdzinēji**  
**Auxiliary engines**

Tips Type	Skaits Number	Jauda (kW) Power output	Būves vieta Place of build	Būves gads Year of build
Deutz F4L 912 W-1	1	35	Vācija Germany	2003
<del>4Č8.5/11</del>	<del>1</del>	<del>17.7</del>	<del>Krievija Russian Federation</del>	<del>1988</del>

**Sistēmas**  
**Systems**

Sistēma System	Sūkņi Pumps		
	Tips type	Skaits number	Ražība, m <sup>3</sup> /h capacity
Atsūkņēšanas Bilge pumping	ežektors /ejector	1	15
	virzuļsūknis uz galvenā dzinēja /piston pump driven by main engine	1	6
	vītņsūknis /screw pump	1	1.5

**Elektroiekārtas**  
**Electrical installations**

Generatoru tips Type of generating sets	Skaits Number	Jauda (kW) Power	Spriegums Voltage	Strāvas veids Type of current
<del>ADG12 - C1</del>	<del>1</del>	<del>16.00</del>	<del>400</del>	<del>Mainstrāva AC</del>
ECO32 -35/4	1	32.00	400	Mainstrāva AC
Akumulatoru skaits Number of battery		2 x 220 Ah		
Avārijas elektroenerģijas avots (tips, jauda) Emergency source of electrical power (type, power)			akumulatori 4 x 180 Ah batteries	
Avārijas ģenerators (tips, jauda) Emergency generator (type, power)			---	

**Tvaika / ūdensapsildes katli**  
**Steam / water heating boilers**

Tips Type	Būves gads, vieta Place and year of build	Drošības vārsta atvēršanās spiediens, MPa Safety valve opening pressure	Pārbaudes spiediens MPa Test pressure	Darba spiediens MPa Working pressure	Ražīgums t/h / kKal/h Capacity
Baltic 018/25	2003, Dānija Danmark	0.28	0.31	0.25	

### Spiedtrauki Pressure vessels

Izgatavošanas Nr., gads Factory No, year of build	Skaitis Number	Darba spiediens MPa Working pressure	Drošības vārsta atvēršanās spiediens, MPa Safety valve opening pressure	Pārbaudes spiediens, MPa Test pressure	Tilpums, l Capacity	Kakliņa iekšējais diametrs, mm Vessels neck diameter inside	Nākošās hidrauliskās pārbaudes, datums Next hydraulic test, date
112898, 1982	1	3.00	3.30	3.75	100.00	100.00	31.10.2018.
321709, 1982	1	3.00	3.30	3.75	40.00	100.00	31.10.2018.
71968, 1996	1	8.00	8.80	10.00	40.00	28.00	30.04.2015.
184099, 1996	1	8.00	8.80	10.00	40.00	28.00	30.04.2015.

### Kravas celšanas iekārtas Lifting appliances

Tips un nozīme Type and meaning	Izgatavošanas Nr. Factory No	Izgatavošanas gads Year of build	Skaitis Number	Pieļaujamā darba slodze, t Safe working load	Lielākais sniegums, m Maximal load radius	Pēdējā pārbaude, datums Last test, date
celtnis ATLAS A2 crane ATLAS A2	916479	2004	1	0.80	6.20	08.10.2013.

### Iekārtas nodrošinājumam pret piesārņošanu ar naftu, notekūdeņiem un atkritumiem

#### Equipment for oil, sewage and garbage pollution prevention

	Naftu saturošo ūdeņu sistēma Oily water system	Notekūdeņu sistēma Sewage water system
Savākšanas un uzkrāšanas tvertņu skaits Number of collection and holding tank	1	1
Savākšanas un uzkrāšanas tvertņu tilpums Volume of collection and holding tank	1	1
Savākšanas un uzkrāšanas tvertņu izvietojums Position of collection and holding tank	23-25. br. 23-25. fr.	16- 18. br. 16-18. fr.
Pārsūkņēšanas un nodošanas cauruļvada ar standartsavienojumu atrašanās vieta Position of oily water transfer and discharging pipeline with standard discharge connection	27. br. 27. fr.	20. br. 20. fr.
Noplombējamā cauruļvada slēga atrašanās vieta Position of device for sealing pipeline of discharge in closed position	27.br. 27.fr.	18.br. 18.fr.
Filtrēšanas iekārta Filtering equipment	--	--



Atkritumu savākšanas un uzkrāšanas tvertņu skaits Number of garbage collecting and holding devices	3
Atkritumu savākšanas un uzkrāšanas tvertņu tilpums Volume of garbage collecting and holding devices	0.1
Atkritumu savākšanas un uzkrāšanas tvertņu izvietojums Position of garbage collecting and holding devices	21- 23. br. 21-23fr.
Plakāti par darbībām ar atkritumiem Garbage management posters	Jā Yes
Plāns par darbībām ar atkritumiem Garbage management plan	Nē No

### Emisijas kontrole no kuģiem

#### Control of emissions from ships

Sēra oksīdi (SOx) Sulphur oxides (SOx)	
1. Kuģim darbojoties SOx emisijas kontroles zonā (Baltijas jūra, Ziemeļjūra), kuģis izmanto: When the ship operates within an SOx Emission Control Area (Baltic Sea area, North Sea area) the ship uses:	---
1.1. degvielu, kurā sēra saturs nepārsniedz 1,0 % m/m, kā tas fiksēts degvielas piegādes pavaddokumentā, vai 1.1. fuel oil with a sulphur content that does not exceed 1.0 % m/m as documented by bunker delivery note or	X
1.2. apstiprinātu izplūdes gāzu attīrīšanas sistēmu, kas samazina SOx emisiju mazāk par 6,0 g SOx/kWh 1.2. an approved exhaust gas cleaning system to reduce SOx emissions below 6.0 g SOx/kWh	---

### Apliecības un dokumenti, kuriem jāatrodas uz kuģa, lai

#### Kuģošanas spējas apliecība saglabātu spēku Certificates and documents required to be carried on board the ship in order the Trade Certificate will remain in force

Nr. No	Apliecības nosaukums Title of document	Numurs Number	Izsniegšanas datums Date of issue	Derīguma termiņš Date of expire
1.	Kravas zīmes apliecība Load Line Certificate	13.0271.06	18.10.2013	17.10.2018
2.	Kuģa stacijas atļauja Ship Station Licence	MS-860	30.11.2012	31.12.2016
3.	Noturības informācija	1328- 93.002PP	16.03.1998	Beztermiņa Termless
4.	Tilpības apliecība Tonnage certificate	98.0222.06	28.11.1998	Beztermiņa Termless
5.	Apliecība par kuģa minimālo sastāvu Certificate of minimum safe manning	13.0004.06	04.01.2013	03.01.2018



Vieta  
Place

Rīga  
Riga

Datums  
Date

2013.gada 17.oktobrī  
17 October, 2013

Nr.  
No

13.0270.06

Pilnvarotās personas paraksts, uzvārds  
Signature, name of duly authorized official

## Izmaiņas un papildinājumi pēc Kuģošanas spējas apliecības izsniegšanas

### Changes and additions after the issuance of the Trade Certificate

[illegible]



# TESTĒŠANAS PĀRSKATS

Test report

NDT18-24

**Pasūtītājs**

Client

Ventspils Brīvostas pārvalde

**Adrese**

Address

Jāņa iela 19, Ventspils, LV-3601

**Līguma Nr.**

Contract No.

-

**Pieteikuma****saņemšanas datums**

Order registration date

21.09.2018.

**Pieteikuma Nr.**

Order No.

VKP/NDT18-24

**Testējamais objekts**

Tested object

Kuģis "KAPTEINIS ORLE"

**Testēšanas vieta**

Location of testing

Loču iela 2, Ventspils, LV-3601

**Testēšana**

sākta

Testing started

23.09.2018.

pabeigta

Testing ended

23.09.2018.

**Testēšanas pārskata****sastādīšanas datums**

Issue date of test report

26.09.2018.

**Atbildīgais par****testēšanas pārskatu**

Responsible

Mārtiņš Ābelītis

Vārds, uzvārds

Name, surname

Paraksts

Signature

Z.v. Stamp

Testēšanas pārskats sastāv no **6** lapām, ieskaitot šo, un iekļauj:

Test report consists of 6 pages, including this and the following reports on:

- Formas nosaukums
- Pārskats par testēšanu ar vizuālo metodi /visual testing
  - Pārskats par biezuma mērīšanu /testing of thickness
  - Testēšanas pārskats (shēma) /test report (scheme)

Formas Nr.	Lapu skaits
F2631204	1
F3001701	2
F2991701	2

Testēšanas pārskatu aizliegts pavairot nepilnā apjomā bez SIA "V&V VentMet laboratorija" rakstiskas atļaujas.

This test report may not be reproduced other than in full, except with the prior written approval of "V&V VentMet laboratory" Ltd.

F2981701

1 (1)



Pieteikuma Nr. <i>Order No.</i>	VKP/NDT18-24	Testēšanas pārskata Nr. <i>Report No.</i>	NDT18-24	Līguma Nr. <i>Contract No.</i>	-	lapa no <i>page of</i>	1
Defektoskopists <i>Technician</i>	Edijs Jonass	Sertifikāta Nr. <i>Certificate No.</i>	1A 300/11; PED-994/300/11	Asistents <i>Assistant</i>	Mārtiņš Ābelītis	Sertifikāta Nr. <i>Certificate No.</i>	-
Pasūtītājs <i>Client</i>	Ventspils Brīvostas pārvalde		Izpildītājs <i>Contractor</i>	SIA "V&V VentMet laboratorija"			
<input checked="" type="checkbox"/> Īpašnieks <i>Owner</i>	Ventspils Brīvostas pārvalde		Testēšanas vieta <i>Location of testing</i>	Loču iela 2, Ventspils, LV-3601			
<input checked="" type="checkbox"/> Valdītājs <i>Holder</i>							
Testējamais objekts <i>Tested object</i>	Kuģis "KAPTEINIS ORLE"				Testēšanas datums <i>Date of testing</i>	23.09.2018.	
Objekta veids <i>Object type</i>	<input checked="" type="checkbox"/> Saduršuve <i>Butt joint</i>	<input type="checkbox"/> Kakta šuve <i>T-joint</i>	<input type="checkbox"/> Pārlaidšuve <i>Overlap joint</i>	<input type="checkbox"/> Pamatmetāls <i>Base metal</i>	<input type="checkbox"/> Cits <i>Other</i>	Materiāls <i>Material</i>	Tērauds <i>Steel</i>
Malu sagatavošana <i>Edge preparation</i>	<input type="checkbox"/> I <input type="checkbox"/> Y <input type="checkbox"/> V <input type="checkbox"/> U <input type="checkbox"/> K <input type="checkbox"/> X <input type="checkbox"/> Cits <i>Other</i>	<input checked="" type="checkbox"/> Plāksne <i>Plate</i>		<input type="checkbox"/> Caurule <i>Pipe</i>	Pildviela <i>Welding material</i>		
Metināšanas process <i>Welding process</i>	<input type="checkbox"/> MMA <input type="checkbox"/> MIG/MAG <input type="checkbox"/> FCAW <input type="checkbox"/> SAW <input type="checkbox"/> TIG <input type="checkbox"/> Gas <input type="checkbox"/> Other	<input type="checkbox"/> Atloks <i>Flange</i>		<input type="checkbox"/> Apkakle <i>Inlet</i>	Termiskā apstrāde <i>Heat treatment</i>		
Testēšanas procedūra <i>Testing procedure</i>	<input checked="" type="checkbox"/> LVS EN ISO 17637:2017 <input checked="" type="checkbox"/> metode PR09-21:2016T <input type="checkbox"/> Cits <i>Other</i>	Apgaismojums <i>Lighting</i>		<input type="checkbox"/> Dienas gaisma <i>Daylight</i>	<input checked="" type="checkbox"/> Mākslīgs (>500 lux) <i>Artificial (&gt;500 lux)</i>		
Testēšana veikta <i>Testing carried out</i>	<input type="checkbox"/> Pirmsetināšanas <i>Before welding</i>	<input type="checkbox"/> Metināšanas laikā <i>During welding</i>	<input checked="" type="checkbox"/> Pēcetināšanas <i>After welding</i>			Shēma Nr. <i>Drawing No.</i> 1, 2	
Mērinstrumenti <i>Equipment</i>	<input checked="" type="checkbox"/> Lineāls <i>Ruler</i>	<input type="checkbox"/> Mērlente <i>Tape</i>	<input checked="" type="checkbox"/> Bīdmērs <i>Calliper</i>	<input type="checkbox"/> Biezuma mērītājs <i>Thickness gauge</i>	<input checked="" type="checkbox"/> Šuvju šablons <i>Weld gauge</i>	<input type="checkbox"/> Profilometrs <i>Contour gauge</i>	<input type="checkbox"/> Lupa <i>Magnifier</i>
Testēšanas apjoms <i>Extent of testing</i>	<input type="checkbox"/> Pagaidu metinājumu detaļas <i>Temporary weld parts</i>	<input checked="" type="checkbox"/> 100 %	<input type="checkbox"/> Kā noteikts <i>As directed</i>	<input type="checkbox"/> Labojumi <i>Repairs</i>	<input type="checkbox"/> Gadījuma <i>Random</i>		
Virsmas stāvoklis <i>Surface conditions</i>	<input type="checkbox"/> Neapstrādāta <i>Not machined</i>	<input checked="" type="checkbox"/> Notīrīta <i>Brushed</i>	<input type="checkbox"/> Slīpēta <i>Grinded</i>	<input type="checkbox"/> Līdzena <i>Smooth</i>	<input type="checkbox"/> Rupja <i>Coarse</i>	<input checked="" type="checkbox"/> Sarūsējusi <i>Rusted</i>	
Kvalitātes prasības <i>Quality requirements</i>	<input checked="" type="checkbox"/> LVS EN ISO 5817:2014 <input type="checkbox"/> B <input checked="" type="checkbox"/> C <input type="checkbox"/> D <input type="checkbox"/> LVS EN 12732:2014 <input type="checkbox"/> LVS EN 14015:2010 <input type="checkbox"/> Cits <i>Other</i>						

Identifikācija <i>Identification</i>	Testēts <i>Tested (%)</i>	Testēšanas datums <i>Date of testing</i>	Konstatētie rādītāji <i>Results</i>	Atbilst <i>Comply</i>	Neatbilst <i>Not comply</i>
Kuģa "KAPTEINIS ORLE" pakalpiķis	100	23.09.2018.	Konstatēta rūsā. Bojātās šuves norādītas shēmā.		X

Testēšanas pārskats satur defektoskopista viedokli par rezultātu atbilstību prasībām. Rezultāti attiecas tikai uz norādīto objektu.  
*Test report expresses technician's opinion on the test result conformity with requirements. Results apply only to the specified object.*

Defektu marķēšana <i>Defect marking</i>	<input type="checkbox"/> uz objekta <i>on object</i>	Defektoskopists <i>Technician</i>	Edijs Jonass	Paraksts <i>Signature</i>
	<input checked="" type="checkbox"/> shēmā <i>on drawing</i>	Datums <i>Date</i>	26.09.2018.	
Pielikums Nr. <i>Annex No.</i>	-			

Testēšanas pārskatu aizliegts pavairot nepilnā apjomā bez SIA "V&V VentMet laboratorija" rakstiskas atļaujas.  
*This test report may not be reproduced other than in full, except with the prior written approval of "V&V VentMet laboratory" Ltd.*



Pieteikuma Nr. Order No.	VKP/NDT18-24	Testēšanas pārskata Nr. Report No.	NDT18-24	Līguma Nr. Contract No.	-	1 lapa no page of	2															
Veic: Testing for	<input checked="" type="checkbox"/> Metāla biezuma mērīšanu Metal thickness measurements	<input type="checkbox"/> Pāklājuma biezuma mērīšanu Covering thickness measurements	Testēšanas datums Date of testing		23.09.2018.																	
Defektoskopists Technician	Mārtiņš Ābelītis (II level)	Sertifikāta Nr. Certificate No.	2005/UT2	Asistents Assistant	-	Sertifikāta Nr. Certificate No.	-															
Pasūtītājs Client	Ventspils Brīvostas pārvalde			Izpildītājs Contractor	SIA "V&V VentMet laboratorija"																	
<input checked="" type="checkbox"/> Īpašnieks Owner	Ventspils Brīvostas pārvalde			Testēšanas vieta Location of testing	Loču iela 2, Ventspils, LV-3601																	
<input checked="" type="checkbox"/> Valdītājs Holder				Pārbaudes apjoms Extent of testing	Saskaņā ar pieteikumu In accordance with order																	
Testējamais objekts Tested object	Kuglis "KAPTEINIS ORLE"																					
Objekta veids Object type	<input type="checkbox"/> Saduršuve Bull joint	<input type="checkbox"/> Kakta šuve T-joint	<input type="checkbox"/> Pārlaidšuve Overlap joint	<input checked="" type="checkbox"/> Pamatmetāls Base metal	<input type="checkbox"/> Cits Other	Materiāls Material	Tērauds Steel															
Malu sagatavošana Edge preparation	<input type="checkbox"/> I <input type="checkbox"/> Y <input type="checkbox"/> V <input type="checkbox"/> U <input type="checkbox"/> K <input type="checkbox"/> X <input type="checkbox"/> Cits Other			<input checked="" type="checkbox"/> Plāksne Plate	<input type="checkbox"/> Caurule Pipe	Pildviela Welding material																
Metināšanas process Welding process	<input type="checkbox"/> MMA <input type="checkbox"/> MIG/MAG <input type="checkbox"/> FCAW <input type="checkbox"/> SAW <input type="checkbox"/> TIG <input type="checkbox"/> Gas <input type="checkbox"/> Other			<input type="checkbox"/> Atloks Flange	<input type="checkbox"/> Apkakle Inlet	Termiskā apstrāde Heat treatment																
Pārbaudes procedūra Testing procedure	<input type="checkbox"/> LVS EN ISO 17640:2011 <input checked="" type="checkbox"/> LVS EN 14127:2011 <input type="checkbox"/> GOST 55724-2013			<input checked="" type="checkbox"/> metode PR09-20:2016T <input type="checkbox"/> Cita Other																		
Iekārtas tips Equipment type	<input type="checkbox"/> DIO1000 <input checked="" type="checkbox"/> DAKOTA CMX <input type="checkbox"/> USM Go+ <input type="checkbox"/> Cits Other			<input checked="" type="checkbox"/> Ultraskaņas devēja pārbaudi veica defektoskopists Probe check done by technician																		
Iekārtas Nr. Equipment No.	9073	Izgatavotājs Manufacturer	Dakota Ultrasonics	Kontaktsmērs Couplant	Gels Gel	Mat. biezums Mat. thickness	3 + 6 mm															
						Shēma Nr. Drawing No.	1, 2															
PEP	Tips Type	Taisnie Straight		Leņķa Angle		DAC	Virsmas sagatave Surface preparation															
	Reģ. Nr./frekvence Id. No./frequency	A:	B:	C:	D:		Ir Yes															
		5 MHz	MHz	MHz	MHz	Ø	Termiskā apstrāde Heat treatment															
Jutības iestatījums Sensitivity settings	Pamatiestatījuma līkne Basic setting ref. curve	dB	dB	dB	dB	mm	Pārklājums Covering															
	Pārvietojuma korekcija Transfer correction	dB	dB	dB	dB	DGS	<input checked="" type="checkbox"/> cinks zinc															
	Papildus skanēšana Extra when scanning	dB	dB	dB	dB	Ø	<input checked="" type="checkbox"/> krāsa paint															
	Pavisam Total	dB	dB	dB	dB		<input type="checkbox"/> cits other															
<input type="checkbox"/> K1 - Reģ.Nr.44085	<input type="checkbox"/> K2 - Reģ.Nr.76458	<input checked="" type="checkbox"/> Reģ.Nr.56394			<input checked="" type="checkbox"/> Cits	10.5 mm																
Kvalitātes prasības Quality requirements	<input type="checkbox"/> LVS EN ISO 11666:2011 <input type="checkbox"/> GOST 55724-2013		<input checked="" type="checkbox"/> Cits Other		Gaisa temperatūra Air temperature	14 °C	Virsmas temperatūra Object temperature															
Pārbaudes shēma Testing scheme																						
Novietojums	1	2	3	4	5	6	7	8	9	10	11	12	13	14	15	16	17	18	19	20		
PEP	A																					
Metāla biezuma noteikšana katrā punktā tiek veikta 5 reizes. Testēšanas pārskatā tiek uzrādīts izmērītais minimālais biezums. Metāla biezuma noteikšana tiek veikta saskaņā ar metodi PR09-20:2016T un ar skaņas ātrumu materiālā 5918 m/s. Paplašinātā nenoteiktība U=±0.16 mm																						
Measurement of the metal thickness is performed 5 times in every point. Only the minimal thickness value is shown in test report. Measurement of metal thickness is performed according to method PR09-20:2016T and with sound velocity in material 5918 m/s. Expanded uncertainty U=±0.16 mm																						
Identifikācija Identification	Izmērs (mm) Size	Testēšanas datums Date of testing	Biezums (mm) Thickness	Piezīmes Remarks	Statuss Status																	
Labais sāns																						
1	-	23.09.2018.	3.9	V.T., biezuma samazinājums	Testēts																	
2	-	23.09.2018.	4.1	V.T., biezuma samazinājums	Testēts																	
3	-	23.09.2018.	4.5	V.T.	Testēts																	
4	-	23.09.2018.	5.3	V.T.	Testēts																	
5	-	23.09.2018.	4.4	V.T.	Testēts																	
6	-	23.09.2018.	5.2	V.T.	Testēts																	
7	-	23.09.2018.	5.4	V.T.	Testēts																	
8	-	23.09.2018.	5.8	V.T.	Testēts																	
D.T./V.T. - divpusēja/vienpusēja testēšana bilateral/unilateral testing																						
PEP - pjezelektriskais pārveidotājs piezoelectric probe																						
Defektu marķēšana Defect marking	<input type="checkbox"/> uz objekta on object		Defektoskopists: Technician		Mārtiņš Ābelītis	Paraksts Signature																
Pielikums Nr. Annex No.	<input type="checkbox"/> shēmā on drawing		Datums Date		26.09.2018.	Z.v. Stamp																

Testēšanas pārskatu aizliegts pavairot nepilnā apjomā bez SIA "V&amp;V VentMet laboratorija" rakstiskas atļaujas.

This test report may not be reproduced other than in full, except with the prior written approval of "V&amp;V VentMet laboratory" Ltd.

F3001701

1 (2)



Pieteikuma Nr. Order No.	VKP/NDT18-24	Testēšanas pārskata Nr. Report No.	NDT18-24	Līguma Nr. Contract No.	-	2	lapa no page of	2
-----------------------------	--------------	---------------------------------------	----------	----------------------------	---	---	--------------------	---

Testējamais objekts  
Tested object

Kuģis "KAPTEINIS ORLE"

Identifikācija Identification	Izmērs (mm) Size	Testēšanas datums Date of testing	Biezums (mm) Thickness	Piezīmes Remarks	Statuss Status
Labais sāns					
9	-	23.09.2018.	4.70	V.T.	Testēts
10	-	23.09.2018.	5.20	V.T.	Testēts
11	-	23.09.2018.	3.40	V.T., biezuma samazinājums	Testēts
12	-	23.09.2018.	5.10	V.T.	Testēts
13	-	23.09.2018.	4.50	V.T.	Testēts
Kreisais sāns					
1	-	23.09.2018.	4.90	V.T.	Testēts
2	-	23.09.2018.	4.30	V.T.	Testēts
3	-	23.09.2018.	3.70	V.T., biezuma samazinājums	Testēts
4	-	23.09.2018.	4.80	V.T.	Testēts
5	-	23.09.2018.	5.40	V.T.	Testēts
6	-	23.09.2018.	5.20	V.T.	Testēts
7	-	23.09.2018.	4.80	V.T.	Testēts
8	-	23.09.2018.	4.10	V.T., biezuma samazinājums	Testēts
9	-	23.09.2018.	4.10	V.T., biezuma samazinājums	Testēts
10	-	23.09.2018.	4.20	V.T.	Testēts
11	-	23.09.2018.	3.40	V.T., biezuma samazinājums	Testēts
12	-	23.09.2018.	4.10	V.T., biezuma samazinājums	Testēts
13	-	23.09.2018.	4.70	V.T.	Testēts
14	-	23.09.2018.	3.90	V.T., biezuma samazinājums	Testēts
15	-	23.09.2018.	3.70	V.T., biezuma samazinājums	Testēts
16	-	23.09.2018.	4.50	V.T.	Testēts

Defektu marķēšana  
Defect marking

☐

uz objekta on object

☐

shēmā on drawing

Pielikums Nr. Annex No.

-

Defektoskopists  
Technician

Mārtiņš Ābelītis

Paraksts  
Signature

Datums Date

26.09.2018.

Testēšanas pārskatu aizliegts pavairot nepilnā apjomā bez SIA "V&V VentMet laboratorija" rakstiskas atļaujas.

This test report may not be reproduced other than in full, except with the prior written approval of "V&V VentMet laboratory" Ltd.

F3001701

2 (2)

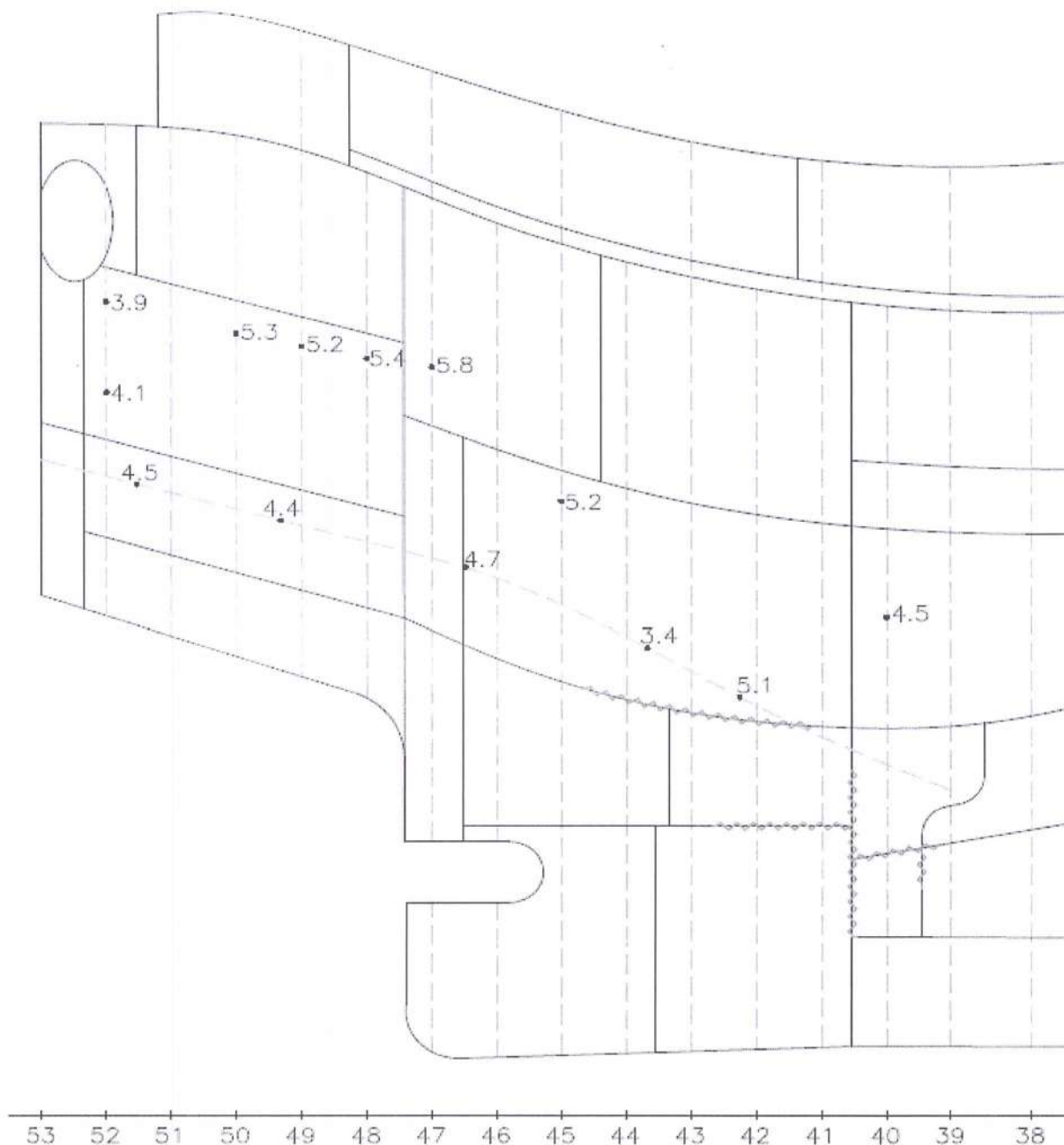


Pieteikuma Nr. Order No.	VKP/NDT18-24	Testēšanas pārskata Nr. Report No.	NDT18-24	Līguma Nr. Contract No.	-	1	lapa no page of	2
-----------------------------	--------------	---------------------------------------	----------	----------------------------	---	---	--------------------	---

Testējamais objekts  
Tested object

Kuģis "KAPTEINIS ORLE" (labais sāns)

Pārbaudes shēma Nr.1  
Testing scheme No.1



Apzīmējumi:

- 5.2 - brangas biezuma mērījums
- 4.5 - metinātā savienojuma defekts

Defektu marķēšana Defect marking	<input type="checkbox"/> uz objekta on object <input type="checkbox"/> shēmā on drawing	Defektoskopists Technician	Mārtiņš Ābelītis	Paraksts Signature	
Pielikums Nr. Annex No.	-	Datums Date	26.09.2018		

Testēšanas pārskatu aizliegts pavairot nepilnā apjomā bez SIA "V&V VentMet laboratorija" rakstiskas atļaujas.

This test report may not be reproduced other than in full, except with the prior written approval of "V&V VentMet laboratory" Ltd.

F2991701

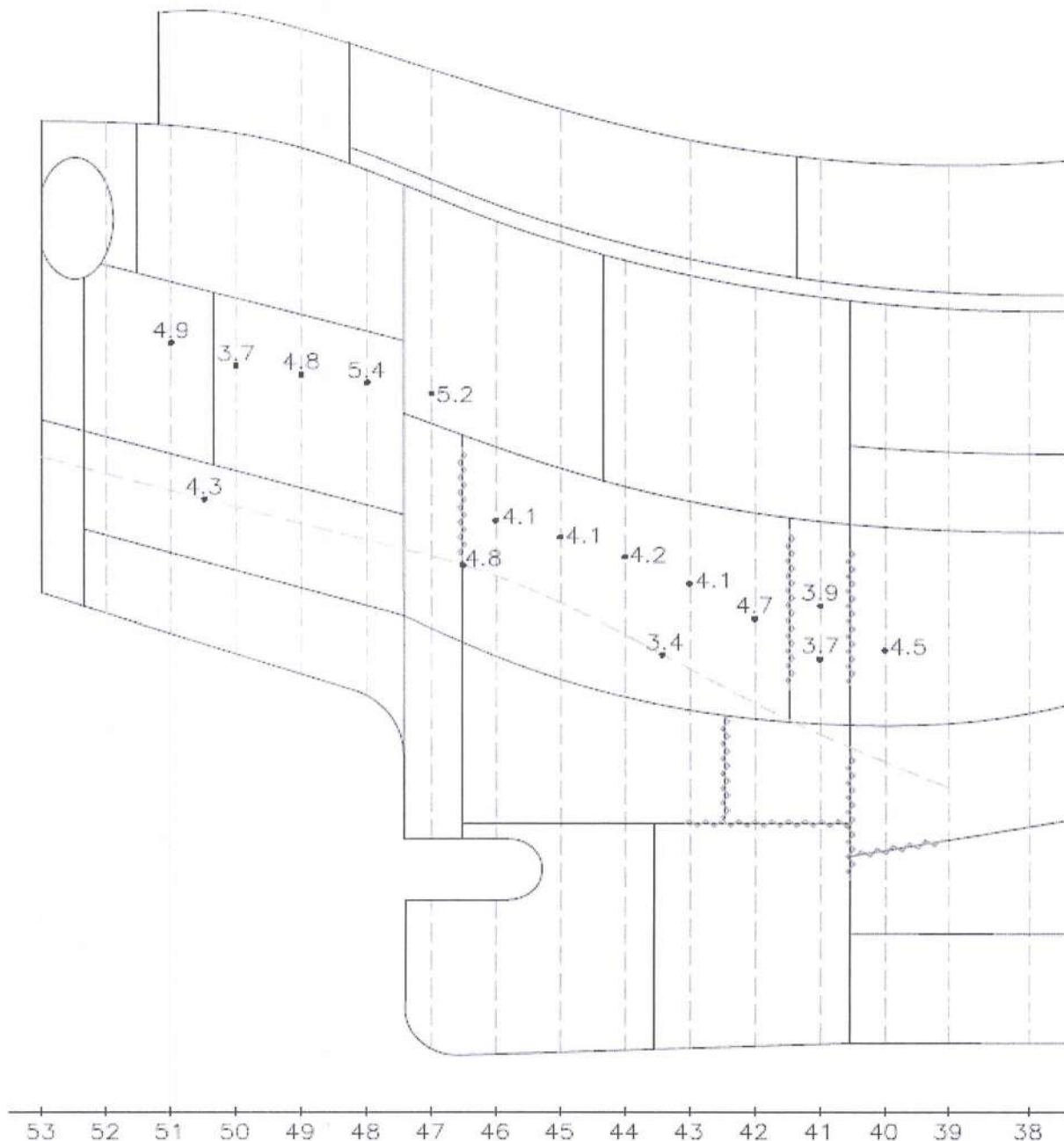
1 (2)

Pieteikuma Nr. Order No.	VKP/NDT18-24	Testēšanas pārskata Nr. Report No.	NDT18-24	Līguma Nr. Contract No.	-	2 lapa no page of	2
-----------------------------	--------------	---------------------------------------	----------	----------------------------	---	----------------------	---

Testējamais objekts  
Tested object

Kugis "KAPTEINIS ORLE" (kreisais sāns)

Pārbaudes shēma Nr.2  
Testing scheme No.2



Apzīmējumi:

- 5.2 - brangas biezuma mērījums
- - metinātā savienojuma defekts

Defektu marķēšana Defect marking	<input type="checkbox"/> uz objekta on object <input type="checkbox"/> shēmā on drawing	Defektoskopists Technician	Mārtiņš Ābelītis	Paraksts Signature	
Pielikums Nr. Annex No.	-	Datums Date	26.09.2018		

Testēšanas pārskatu aizliedz pavairot nepilnā apjomā bez SIA "V&V VentMet laboratorija" rakstiskas atļaujas.





 VentMet	Zinojums par kuģa remontdarbiem				Kuģis "KAPTEINIS ORLE"	
Datums 26.09.2018.	Sastādīja: Mārtiņš Ābelītis (paraksts)					Lapa 1 no 10

N.p.k.	Korpusa elements	Sāns	Garums	Platums	Biezums	Skaits	Laukums	Svars	Piezīmes
			mm	mm	mm	gab.	m²	kg	
Ārējais apšuvums									
1	Loksne A2	Lab.	800	2200	8	1	1.76	110.53	
2	Loksnes A4, A5 (daļ.)	Lab.	800	2300	8	1	1.84	115.55	
3	Loksne B2 (daļ.)	Lab.	1500	900	6	1	1.35	63.59	
4	Loksne D1	Lab.	1600	6500	8	1	10.40	653.12	
5	Loksne E5	Lab.	1500	3200	6	1	4.80	226.08	
6	Loksnes D5, D6	Lab.	700	7700	6	1	5.39	253.87	
7	Loksnes C3, C4, C5	Lab.	1800	7700	6	1	13.86	652.81	
8	Loksne B6 (daļ.)	Lab., Kr.	1000	1800	6	2	3.60	169.56	
9	Loksne D8 (daļ.)	Lab.	1500	1800	6	1	2.70	127.17	
10	Loksnes A8 (daļ.)	Lab., Kr.	1100	1400	8	2	3.08	193.42	
11	Loksnes C7, C8, C9, D9, D10	Lab., Kr.	2700	3200	8	2	17.28	1085.18	
12	Loksnes C10, C11	Lab.	1600	2000	10	1	3.20	251.20	
13	Loksne D11	Lab., Kr.	1400	2900	6	2	8.12	382.45	
14	Loksne A2 (daļ.)	Lab., Kr.	800	2000	8	1	1.60	100.48	
15	Loksne D1	Kr.	1600	500	8	1	0.80	50.24	
16	Loksne D3	Lab., Kr.	1600	3600	8	2	11.52	723.46	
17	Loksne F7 (br.11 ÷ 22)	Kr.	1400	5600	6	1	7.84	369.26	
18	Loksne C3	Kr.	1800	1700	6	1	3.06	144.13	
19	Loksne C5 (daļ.)	Kr.	1200	1800	6	1	2.16	101.74	
20	Loksnes D8, D9	Kr.	1600	5500	6	1	8.80	414.48	
21	Loksnes C9, C10, C11	Kr.	1600	2900	10	1	4.64	364.24	
Kopā:						26 gab.	117.80 m²	6552.56 kg	



V&V VentMet		Ziņojums par kuģa remontdarbiem						Kugiis "KAPTEINIS ORLE"	
Datums 26.09.2018.		Sastādīja: Mārtiņš Ābelītis (paraksts)						Lapa 2 no 10	
N.p.k.	Korpusa elements	Sāns	Garums mm	Platums mm	Biezums mm	Skaitis gab.	Laukums m²	Svars kg	Piezīmes
Klājs									
1	Loksne A1	Centrs	1200	1600	6	1	1.92	90.43	
2	Loksnes B1, B2	Kr.	900	1300	5	1	1.17	45.92	
Starpsiena (39. branga)									
1	Loksne A2	Kr.	1700	1400	5	1	2.38	93.42	
2	Loksne A7	Lab.	1700	2700	5	1	4.59	180.16	
3	Loksnes C1	Centrs	1600	2000	8	1	3.20	200.96	
Enkuru kabatas									
1	Loksne A2	Kr.	1500	1500	8	1	2.25	141.30	
2	Loksne A3	Kr.	1700	600	8	1	1.02	64.06	
Klājs									
1	Loksnes starp brangām 11÷21	Centrs	6600	3000	6	1	19.80	932.58	
Brangas									
15	Brangas 48 ÷ 52	Lab., Kr.	2500	70	8	0.18	10	10.99	25 m
16	Brangas 38 ÷ 47	Lab., Kr.	5000	70	8	0.35	10	21.98	50 m
								Kopā brangas: 75 m	
						Kopā:	8 gab.	36.33 m²	1748.83 kg
						Pavisam kopā:	34 gab.	154.13 m²	8301.39 kg

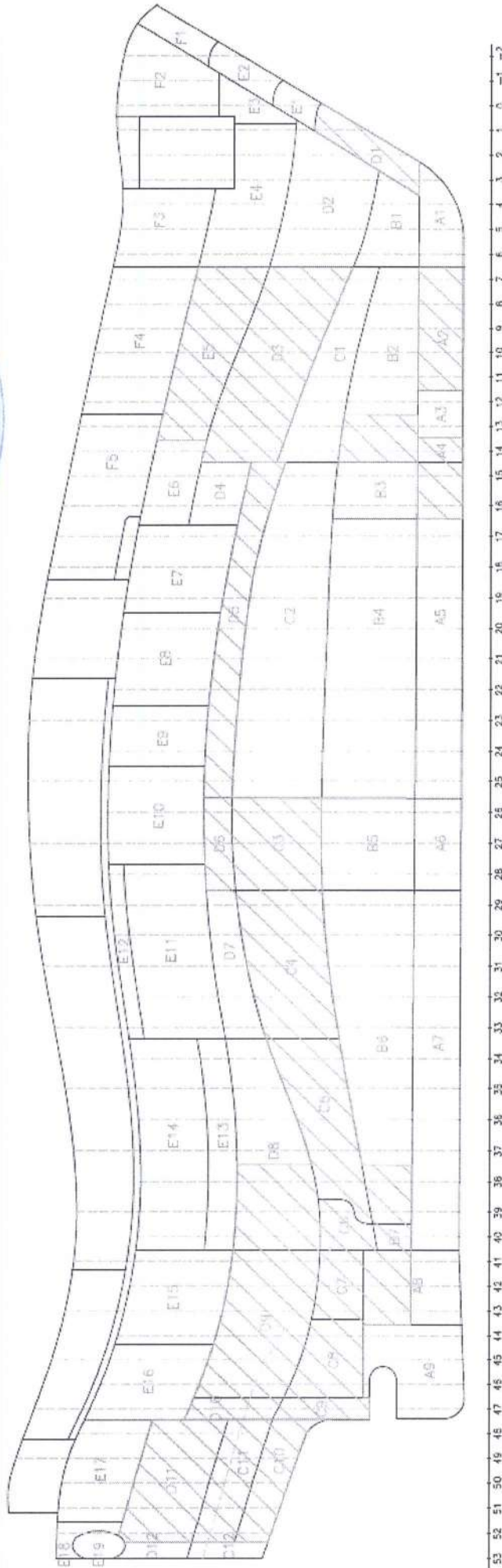
### Piezīmes

Pēc Latvijas Jūras Administrācijas inspektora pieprasījuma tika veikti papildus mērījumi pakalpiņa garenvirziena sijām un brangām kā arī vizuālā pārbaude metinātajiem savienojumiem. Mērījumu rezultāti atspoguļoti testēšanas pārskatā Nr. NDT18-...

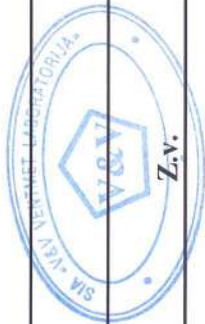
Remontdarbu ziņojuma lapaspusēs Nr. ... ir fotoattēli ar bojātiem kuģa elementiem, kuriem nav bijis iespējams veikt mērījumus un kas nav iekļauti ziņojumā vai testēšanas pārskatā.

	Zinojums par kuģa remontdarbiem		Kuģis "KAPTEINIS ORLE"
Datums 26.09.2018.	Sastādīja: Mārtiņš Ābelītis (paraksts)		Lapa 3 no 10

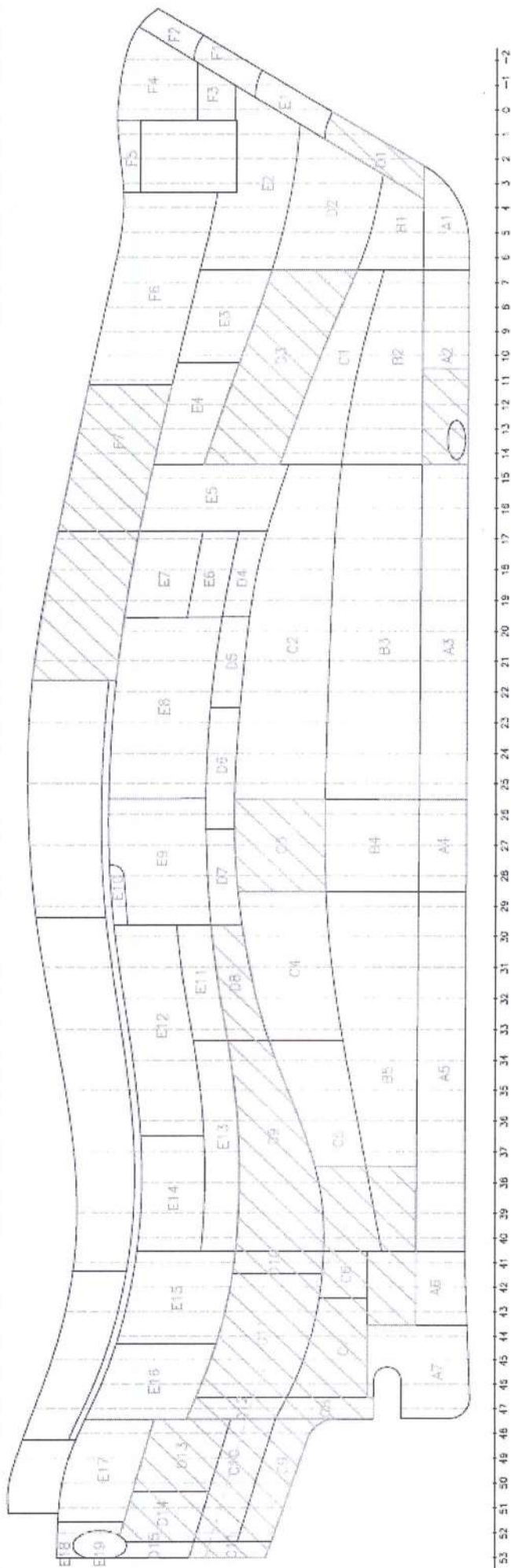
Ārējais apšuvums (Labais sāns)



 VentMet	Ziņojums par kuģa remontdarbiem		Kuģis "KAPTEINIS ORLE"
Datums 26.09.2018.	Sastādīja: Mārtiņš Ābelītis (paraksts)		Lapa 4 no 10



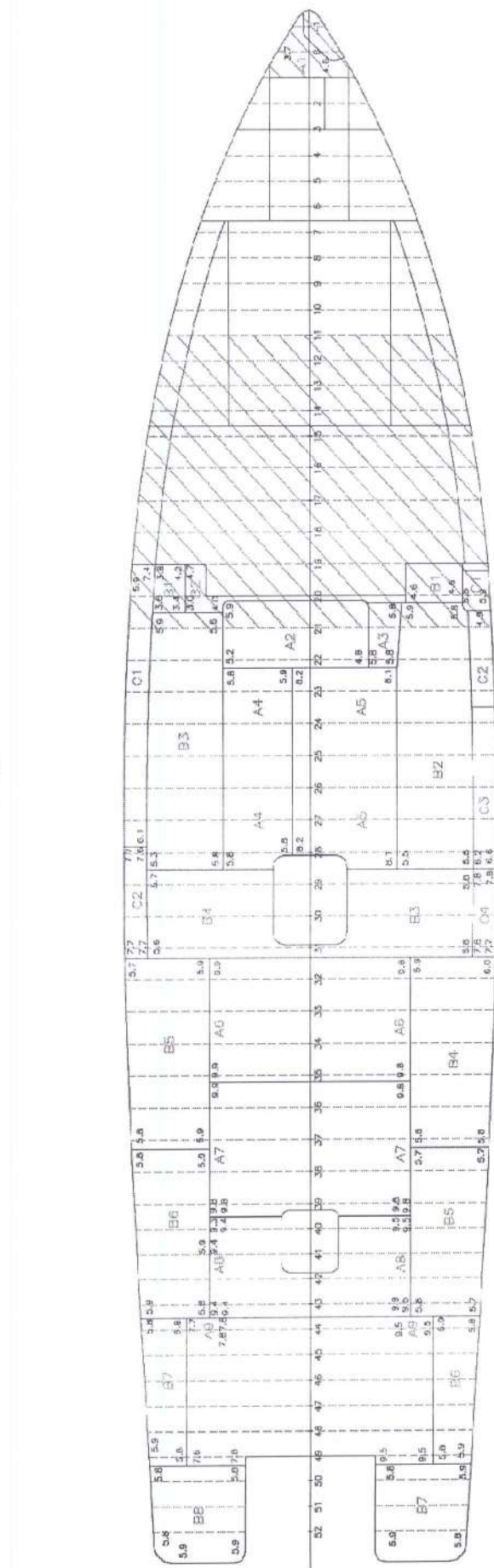
Ārējais apšuvums (Kreissais sāns)






	Ziņojums par kuģa remontdarbiem	Kugis "KAPTEINIS ORLE"
Datums 26.09.2018.	Sastādīja: Mārtiņš Ābelītis (paraksts)	Lapa 5 no 12

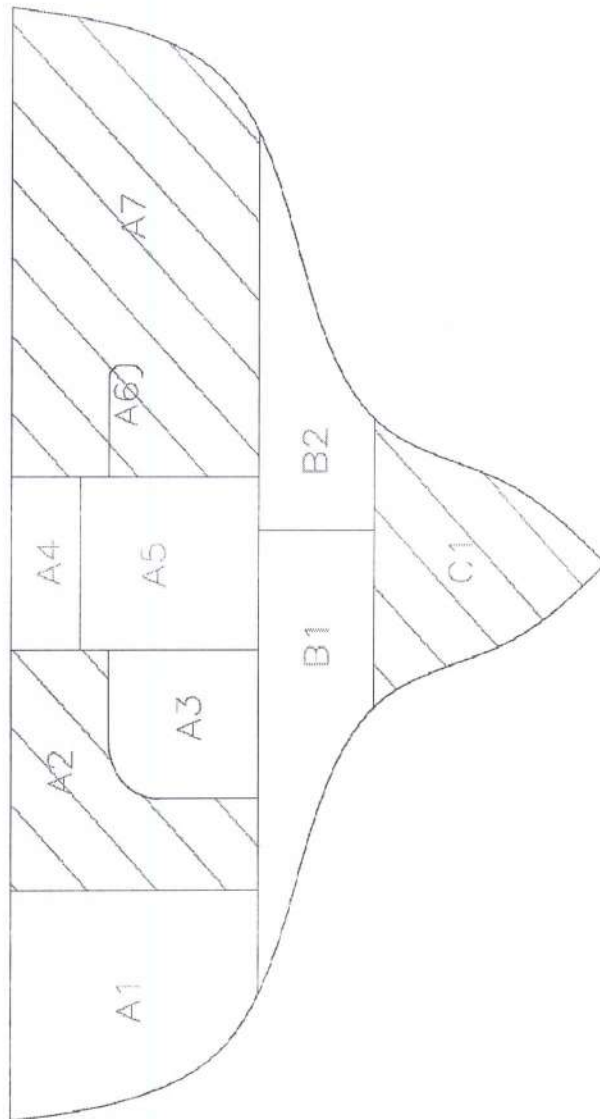
Klājs





	Ziņojums par kuģa remontdarbiem		Kuģis "KAPTEINIS ORLE"
Datums 26.09.2018.	Sastādīja: Mārtiņš Ābelītis (paraksts)	Z.v.	Lapa 6 no 12

Starpsiena (39. branga)



Лот №4664715 [Банкротство](#)  [Забайкальский край](#)  [Лот на ЭТП](#)

**Малый рыболовный траулер типа  
«Балтика» проект 1328, степень  
готовности 40%, начальной  
стоимостью 1813300,00 руб. без  
НДС.**



Текущая цена

**906 650,00 Р**

Начальная цена

**1 813 300,00 Р****Торги завершены**

Регион: Забайкальский край

Начало приема ценовых предложений: 22.01.2024  
04:30

Начало приёма заявок: 22.01.2024 04:30

Конец приёма заявок: 04.03.2024 04:00

Начало приёма заявок на периоде: 27.02.2024  
00:00Конец приёма заявок на периоде: 04.03.2024  
04:00Тип торгов: Открытые торги посредством  
публичного предложения

Секция торгов: Банкротство

Площадка: Альфалот Организатор торгов: Верниковский Александр  
Сергеевич**Описание лота**

Малый рыболовный траулер типа «Балтика»  
проект 1328, степень готовности 40%, начальной  
стоимостью 1813300,00 руб. без НДС.

**Заметка по лоту**

Доступно для

Лента новостей:Новости флота и круизов в России и мире

Круизы и Судоходство. Форум интернет-портала INFOFLOT.RU → Доска объявлений  
→ Продажа, фрахт, покупка судов, материалов и прочее по речному флоту



221. МРТК "Балтика" - рыболовный траулер \$ 60 000

Автор Зайцев А.И., сен 10 2016 19:59

Зайцев А.И.

Отправлено 10 Сентябрь 2016 - 19:59

*ТБН: 525*  
*Статус: продажа*  
*Состояние: в ремонте*  
*Район плавания: море-ограниченный*  
*Тип: Рыболовные / Промысловые суда*  
*Подтип: Траулер с кормовым слипом*  
*Назначение: Рефрижераторное*  
*Проект: 1328*  
*Флаг: Украина*  
*Реестр: государственный (основной)*  
*Дата постройки: 1991*  
*Место постройки: Россия*  
*Регистр: SRU*  
*Класс регистра: KM+LP21(fishing h<6m)*  
*Срок действия класса: 02.2016*  
*Длина: 22.0 м*  
*Ширина: 6.8 м*  
*Высота борта: 3.3 м*  
*Надводный борт: 0.9 м*  
*Осадка макс.: 2.4 м*  
*Валовая вместимость: 117.0 т*  
*Чистая вместимость: 30.0 т*  
*Дедейт: 45.0 т*  
*Грузоподъемность: 30.0 т*  
*Водоизмещение: 175.0 т*  
*Доковый вес: 130.0 т*  
*Объём груз.помещений: 64.0 м3*  
*Модель двигателя: 6NVD26A-2*  
*Кол-во двигателей: 1*  
*Мощность: 300.0 л.с.*  
*Запас топлива: 12.0 т.*  
*Автономность: 1350 миль / 6 сут*  
*Скорость: 10.0 уз*  
*Местонахождение: Украина*  
*Цена: 60 000 \$*  
*Необходим ремонт. Имеется ремонтная ведомость. Бюджет ремонта 70 - 90 тыс.\$*

*Вы можете подписаться на рассылку информации о продаже флота, перейдя по ссылке: МАРИНЕРУС – управление проектами, брокер по продаже судов морского и речного флота, береговых объектов и портовой инфраструктуры.**[/color][i]/i]/b]*

*+7-921-758-77-77 – моб.*

*+372-59-47-47-68 – международный*

*+7 (812) 607-70-38 – офис*

*e-mail: [zaliu@bk.ru](mailto:zaliu@bk.ru) (<mailto:zaliu@bk.ru>)*

***[size=2]website: [size=2]Skype: Marinerus1***

***[size=2]VK: [size=2]Facebook: [url="http://www.facebook....210558642402537 (/http://www.facebook.com/pages/Marinerus/210558642402537?roistat\_visit=19848750) "Jhttp://www.facebook.com/pages/Marinerus/210558642402537***

Прикрепленные файлы



(//infoflotforum.ru/index.php?app=core&module=attach&section=attach&attach\_id=64652&roistat\_visit=19848750) **221-525-МРТК**

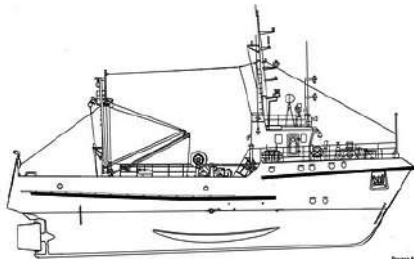
**Балтика - (1).jpg** (//infoflotforum.ru/index.php?app=core&module=attach&section=attach&attach\_id=64652&roistat\_visit=19848750) **33.51K**

2 Количество загрузок:

Маломерный рыболовный траулер рефрижераторный типа "Балтика"  
проект 1328

ФОТО

СПИСОК СУДОВ



Начиная с 1971 года было построено около 400 траулеров этого типа, причем двадцать из них в Румынии. Траулеры, которые эксплуатировались в Румынии и Югославии, были построены на румынской верфи "Santierul Naval", а завод строитель болгарских траулеров был Сосновский ССЗ.

Судно *"Инженер Мартынов"* построено как рыбоохранное, кроме него рыбоохране передали еще несколько судов построенных на базе проекта 1328. В 1983 году один траулер передали ВМФ СССР.

Назначение судна:	- лов рыбы донным, близнецовым и разноглубинным тралами
Длина габаритная (м)	25,50
Длина между перпендикулярами (м)	22,01
Ширина габаритная (м)	7,00
Ширина расчетная (м)	6,80
Высота борта до верхней палубы (м)	3,30
Осадка средняя в грузу (м)	2,37
Водоизмещение наибольшее (т)	175
Дедвейт при выходе на промысел (т)	28,16
Регистровая вместимость валовая / чистая (рег. т)	98 / 26
Грузоподъемность (т)	40
Автономность плавания (сут)	6
Главные двигатели:	
- Количество и мощность (л.с. каждый)	1*300
- Марка	6NVD 26A-2
- Частота вращения (об/мин)	750
Валогенераторы:	
- Тип	-
- Количество и мощность валогенераторов (кВт каждый)	1*1,2
- Частота вращения (об/мин)	-
- Напряжение генератора (В)	27
- Род тока	DC
Вспомогательные дизель-генераторы:	
- Количество и мощность дизелей (л.с. каждый)	2*20 (2*24 - со стр. №605)
- Частота вращения (об/мин)	2Ч 10,5/13-4 (4Ч 8,5/11 - со стр. №605)
- Марка дизеля	1500
- Количество и мощность генераторов (кВт каждый)	2*12 (2*14 - со стр. №651)
- Тип генератора	ECC 62-4
- Напряжение генератора (В)	400
- Род тока	АС
Рефрижераторные трюмы, количество и общий объем (куб. м)	1*70 (1*64)
Неохлаждаемые грузовые помещения, количество и общий объем (куб. м)	-
Температура в трюмах (С)	-0,5...-2
Хладагент	Фреон 12
Грузовые стрелы, количество и грузоподъемность (т)	2*0,9
Траловая лебедка:	
- Марка	ЛГТр-С-1-1
- Тяговое усилие (тс)	2,8
- Скорость выбирания (м/мин)	65
- Вместимость барабана (м)	1200
- Диаметр ваера (мм)	-
Дизельное топливо (т)	12 (15)
Тяжелое топливо (т)	0,16 (2,9)
Пресная вода (т)	3,8
Скорость (уз)	9,5
Количество коечных мест	5
Количество построенных единиц	?
Год начала постройки судов данного типа	1971
Год окончания постройки судов данного типа	2010
Завод-строитель	- Сосновский ССЗ, г. Сосновка, СССР, Россия - Сретенский ССЗ, г. Кокуй, СССР, Россия (построено 18 судов) - "Santierul Naval", Tulcea, Румыния (построено 20 судов) - ГП "Адмиралтейские верфи", г. Санкт-Петербург, Россия (построено 1



Главная > Транспорт > Водный транспорт > Катера и яхты

## Продаётся судно "Святой Серафим "

6 500 000 ₽

или [предложите свою цену](#)

Добавить в избранное

Добавить заметку



Показать телефон  
 8 XXX XXX-XX-XX

Написать сообщение  
 Отвечает за несколько часов

Пользователь  
 Частное лицо

[Подписаться на продавца](#)



Марка: Другая	Ширина: 6.3 м
Модель: Другая	Осадка: 0.8 м
Страна происхождения бренда: Другая	Максимально пассажиров: 4 чел.
Год выпуска: 1981	Материал корпуса: Сталь
Тип судна: Суда	Доступность: В наличии
Длина: 31.5 м	Состояние: Б/у

Астраханская обл., Астрахань, 2-я Тихореченская ул.  
 р-н Кировский

[Показать карту](#)

Судно " Святой Серафим " (проект Колонок )

Длина - 31.5м/ ширина - 6.3м/ высота борта - 1.6м/ осадка - 0.82м/ грузоподъемность - 34т/ класс судна - О-ПР 2.0

Год постройки - 1981 ( В 2015г было произведено полное обновление корпуса)

Главный двигатель: 3Д6 (6ЧСП 15/18)

Вспомогательный: 4Ч10,5/13

Кран грузоподъёмностью 6т

Судно полностью готово к эксплуатации.

Реклама

# Водный транспорт

## Проект 1328, тип Балтика

Траулеры

[Перечень всех типов и проектов](#) · [Все фотографии судов этого проекта](#)



Маломерный рыболовный траулер рефрижераторный (ММРТР).

Назначение судна: лов рыбы донным, близнецовым и разноглубинным тралами.

Год начала постройки судов данного типа: 1971  
Год окончания постройки судов данного типа: 2000  
Количество построенных единиц: 380

Место постройки:  
Сосновский ССЗ (РСФСР/Россия, г. Сосновка);  
Сретенский ССЗ (РСФСР/Россия, Читинская обл., п. Кокуй);  
Адмиралтейский верфи (Санкт-Петербург)  
Район плавания: открытые моря с удалением от места убежища до 100 миль, допустимое расстояние между местами убежища до 200 миль.

Характеристики:  
Длина наибольшая: 25,5 м  
Длина между перпендикулярами: 22,01 м  
Ширина наибольшая: 6,8 м  
Высота борта до верхней палубы: 3,3 м  
Осадка средняя в грузу: 2,37 м  
Водоизмещение наибольшее: 174 т  
Дедвейт: 30 т  
Грузоподъемность: 26,2 т  
Температура в трюмах: -0,5...-2°С  
Скорость: 9,5 уз  
Автономность плавания по запасам топлива: 6 сут  
Количество коечных мест: 5  
Энергетическая установка: дизель-редукторная  
Мощность ГД: 1х220 кВт  
Энерговооруженность: 250 кВт

По данным сайта [www.fishportal.ru](http://www.fishportal.ru)

[Перечень всех типов и проектов](#) · [Все фотографии судов этого проекта](#)

- Подразделы
- Проект 13303М, тип Коневец

### Фотографии неопознанных судов проекта

#### Таблица судов проекта

Сортировать по: **Дате постройки** · Месту постройки · Году и месту постройки · Модификации · Последнему названию · Первому названию · Редакторская сортировка

Проект	Стр. №	Построено	Списано	Название	Дата	Приписка
-				Криль		Баку
-	866			(Стр. №866)		

## Продается рыболовецкое Судно -МРТК-Балтика, тральщик,

Латвия



**Цена:**

22 750 000 ₽ ⓘ

**Прибыль:**

не указана ⓘ

Выручка:

не указана ⓘ

Основные средства:

н/п ⓘ

Материалы:

н/п ⓘ

Недвижимость:

н/п ⓘ

Год основания:

не указан

Персонал:

не указан

## Описание бизнеса

Судно -МРТК-Балтика, тральщик, выпущен в 1983 , дизельный двигатель 300Л/С, два дизель-генератора по 16 киловат 380 вольт переменного тока, разнообразная штурманская и поисковая аппаратура. Максимальная скорость 11 узлов, с тралом 4 узла. Длина судна-24 метра, ширина-6, 8 метров, осадка 3, 3 метра. На борт может принять до 40 тонн свежей рыбы. В ящиках до 20 тонн В 2013-2015 произведен капитальный ремонт судна заменены вся обшивка ( снаружи и внутри- трюм,жилые помещения, рубка) , поставлены новые вспомогательные дизели Deutz i Solej) , полный капитальный ремонт главного двигателя (SCANIA 16.43М-525 лс - гарантия 12 месяцев, после total recondition), Полная замена новое всего электронного оборудования . Ближайшие 6-8 лет судну не потребуется серьезный ремонт .





LATVIJAS  
ĪPAŠUMU  
VĒRTĒTĀJU  
ASOCIĀCIJA

## LĪVA VĒRTĒTĀJU SERTIFIKĀCIJAS BIROJS

### ĪPAŠUMU VĒRTĒTĀJA PROFESIONĀLĀS KVALIFIKĀCIJAS SERTIFIKĀTS

NR. 27

*Guntis Pommers*

vārds, uzvārds

051054-10560

personas kods

*Kustamās mantas vērtēšana*

sertificējamā darbība

Sertifikāts apliecina personas profesionālās spējas veikt ķermenisku kustamu lietu novērtēšanu saskaņā ar LR Civillikuma 870. – 874. panta prasībām

Darbība sertificēta no

*2013. gada 19. jūnijā*

datums

Sertifikāts piešķirts

*2023. gada 30. jūnijā*

datums

Sertifikāts derīgs līdz

*2028. gada 30. jūnijam*

datums



*Dainis Funsts*

LĪVA Vērtētāju sertifikācijas biroja  
direktors

Izsniegts saskaņā ar LĪVA 2023. gada 2. marta noteikumiem  
"Prasības kustamās mantas vērtētāja profesionālajai kvalifikācijai un  
profesionālās kvalifikācijas sertifikāta izsniegšanas kārtība".